



VSCHINAUNCHA • GEMEINDE

samerdan



Büdschet 2005
Budget 2005



Inhaltsverzeichnis

A	GEMEINDEVERWALTUNG	SEITE
1.	Laufende Rechnung 2005	
1.1	Grundlagen	5
1.2	Grundsätze	5
1.3	Merkmale	5
1.4	Beurteilung	6
2.	Investitionsrechnung 2005	
2.1	Allgemeines	7
2.2	Pikettfahrzeug Feuerwehr	7
2.3	Eingangstor West	7
2.4	Ersatz Fahrzeuge	7
2.5	Genereller Entwässerungsplan (GEP)	7
2.6	Auenrevitalisierung Cristansains	8
2.7	Ortsplanung	8
2.8	Liegenschaftserwerb	8
2.9	Sanierung Kantonale Pensionskasse	9
3.	Kommentar zu Detailpositionen	9–15
4.	Finanzplan 2006–2009	
4.1	Zweck der Finanzplanung	15–16
4.2	Grundlagen	16
4.3	Ergebnisse der Finanzplanung	16–21
4.4	Schlussfolgerungen	22
5.	Anträge	22
6.	Gesamtergebnis	23
7.	Laufende Rechnung	
7.1	Übersicht nach Funktionen	24
7.2	Detailkonten	25–49
7.3	Übersicht nach Arten	50
8.	Investitionsrechnung	
8.1	Übersicht nach Funktionen	51
8.2	Detailkonten	52–55
9.	Abgabenspiegel 2005	56
B	ELEKTRIZITÄTSWERK	
	Antrag	58
1.	Zusammenzug laufende Rechnung	59
2.	Detailkonten laufende Rechnung	60–62
3.	Investitionsrechnung	63



A GEMEINDEVERWALTUNG

Sehr geehrte Stimmbürgerinnen
Sehr geehrte Stimmbürger

In Kürze

Das Budget 2005 sieht Aufwändungen von total Fr. 18 054 945.– und Erträge von Fr. 17 632 065.– vor, was einen Aufwandüberschuss von Fr. 422 880.– ergibt. Dies bei Abschreibungen von Fr. 1 558 600.– und Einlagen in Spezialfinanzierungen von Fr. 291 700.– bzw. Entnahmen aus Spezialfinanzierungen von Fr. 91 370.–. Der Cash Flow beträgt somit Fr. 1 336 050.–.

Für das Jahr 2005 sind Bruttoinvestitionen in der Höhe von Fr. 6 225 000.– geplant.

1. LAUFENDE RECHNUNG 2005

1.1 Grundlagen

Das Budget 2005 stützt sich auf die Zahlen der Jahresrechnung 2003, der Zwischenabschlüsse der laufenden Rechnung 2004 sowie des Budgets 2004. Schwierig prognostizierbar sind die volkswirtschaftlichen Rahmenbedingungen wie Teuerung, Inflation und Arbeitslosigkeit. Gestützt auf die Prognosen der verschiedenen Institute gehen wir weiterhin von einem günstigen volkswirtschaftlichen Umfeld aus. Auch wenn das Ende der historischen Tiefzinsphase näher rücken sollte, gehen wir weiterhin von einem tiefen Zinsniveau aus. Auch die Teuerung sollte moderat bleiben. So planen wir bei den Personalkosten mit einem Teuerungsausgleich von 0,5% und einer durchschnittlichen Reallohnanpassung von 1,0%. Mit Unsicherheiten verbunden sind auch die Entlastungsprogramme von Bund und Kanton. Besonders gross sind diese Unsicherheiten im Bildungs- und Gesundheitssektor sowie im Verkehrsbereich. Namentlich die Folgen der neuen Spitalfinanzierung sind noch nicht genau abschätzbar. Auch die geplante Totalrevision des kantonalen Strassenrechtes und die in diesem Rahmen vorgesehene Abtretung von Kantonsstrassen zu Eigentum und Unterhalt an die Gemeinden ist bezüglich der finanziellen Lastenverschiebung schwierig zu beurteilen. Für die kurzfristige Mittelaufnahme auf dem Geldmarkt gehen

wir von einem durchschnittlichen Zinssatz von 3,75% aus. Eine langfristige Mittelaufnahme ist im Budget 2005 nicht vorgesehen.

1.2 Grundsätze

Das Budget 2005 basiert wieder auf den folgenden bewährten Grundsätzen:

- **Grundsätze der Haushaltführung** gemäss Art. 3 der Finanzverordnung, namentlich die Grundsätze der Sparsamkeit, der Wirtschaftlichkeit sowie der Verursacherfinanzierung.
- **Realistische Budgetierung:** auf die Berücksichtigung von Reserven und Sicherheitsmargen wurde verzichtet. Die budgetierten Ausgaben richten sich nach dem ermittelten Bedarf, die Erträge stützen sich auf die geglätteten Werte der letzten verfügbaren Ist-Zahlen.
- **Konzentration** auf das Notwendige und auf die angestammten Kernaufgaben.
- **Neuverschuldung** wird nur in Kauf genommen, sofern diese innerhalb der fünfjährigen Planperiode wieder abgebaut werden kann.

1.3 Merkmale

Das Budget 2005 weist folgende Merkmale auf:

- Gestiegener Umsatz (+13%), hauptsächlich bedingt durch zusätzliche interne Verrechnungen im Bereich der kalkulatorischen Zinsen und Abschreibungen.
- Stabilisierter Cashflow von 1,3 Mio.
- Im Rahmen der Teuerung leicht höherer Personalaufwand.
- Erhöhter Sachaufwand um 3,5%, insbesondere bedingt durch gestiegene Betriebs- und Unterhaltskosten.
- Leicht höherer Abschreibungsbedarf bedingt durch eine intensive Investitionsphase in den letzten Jahren.
- Stark rückläufige Einlagen in die Spezialfinanzierungen (–40%).
- Defizitäre Spezialfinanzierung im Bereich der Abfallbewirtschaftung.
- Höhere Steuererträge (+6%).
- Stark steigender Aufwand bei gleichzeitigem Rückgang der Einnahmen im Bildungssektor, dies als Folge der revidierten kantonalen Gesetzgebung. Das um die interne Verrechnung bereinigte Defizit



in der Funktion Bildung fällt um 10% höher aus als im Vorjahr. Ein massgebender Anteil daran ist dem Sektor Berufsbildung anzulasten.

- Anhaltende Steigerung der Defizite im Gesundheitswesen (+7%).
- Höhere Ausgaben in der Funktion Verkehr, verursacht vor allem durch gestiegene Betriebs- und Unterhaltskosten.
- Höhere Gewinnbeteiligung am Elektrizitätswerk Samedan (+74%).

1.4 Beurteilung

Der budgetierte Cash Flow liegt mit knapp Fr. 1,34 Mio. um 12% über dem Vorjahr. Die erwirtschafteten Eigenmittel decken die geplanten Nettoinvestitionen zu knapp 50%. Dank vorgesehenen Desinvestitionen von Fr. 3 Mio. kann jedoch eine Neuverschuldung vermieden werden. Das vorliegende Budget 2005 ist angesichts der Tatsache, dass das Defizit trotz der doch erheblichen Mehreinnahmen im Vergleich zum Vorjahr nicht tiefer gehalten werden konnte, befriedigend.

Das Budgetergebnis widerspiegelt die Fortsetzung der in den vergangenen Jahren aufgetretenen Tendenzen. So darf einerseits festgestellt werden, dass die Ge-

meinde diejenigen Ausgabenbereiche, die sie in eigener Kompetenz direkt beeinflussen kann, fest im Griff hat. Tatsache ist andererseits, dass diese steuerbaren Bereiche nur zirka 20% des Gemeindehaushaltes auf der Ausgabenseite ausmachen. Bei den anderen 80% handelt es sich um gebundene Ausgaben, die von der Gemeinde gar nicht oder nur indirekt beeinflussbar sind. Die gebundenen Ausgaben steigen seit Jahren kontinuierlich. Diese Entwicklung hat zur Folge, dass die Gemeinde zur ausgeglichenen Gestaltung ihres Finanzhaushaltes in den direkt beeinflussbaren Bereichen entweder Sparmassnahmen realisieren oder Mehreinnahmen generieren muss um die fremdverursachten Kostensteigerungen zu kompensieren. Schlussfolgerung daraus ist, dass der eigentliche Handlungs- und Entscheidungsspielraum der Gemeinde stetig kleiner wird und dass es dadurch zunehmend schwieriger wird, die Ausgabenseite zu beeinflussen. Verstärkt wird diese Tatsache durch nicht nachlassende Begehrlichkeiten und Forderungen an die öffentliche Hand zur Befriedigung von Partikularinteressen. Schliesslich tragen auch die immer stärkere Delegation von eigentlich privaten Aufgaben an die Gemeinde sowie die erodierende Eigenverantwortung das ihre dazu bei. Angesichts dieser Tendenzen muss die Gemeinde den eingeschlagenen Finanzkurs weiterverfolgen und sich auf die Erfüllung ihrer Kernaufgaben beschränken.

2. INVESTITIONSRECHNUNG 2005

Objekt	Bewilligt	Gesamtkredit	2005
Pikettfahrzeug	vgl. Ziff. 2.2	70 000	70 000
Eingangstor West	vgl. Ziff. 2.3	80 000	80 000
Ersatz Fahrzeuge	vgl. Ziff. 2.4	180 000	180 000
Genereller Entwässerungsplan (GEP)	vgl. Ziff. 2.5	309 890	50 000
Investitionsbeitrag ABVO	Beschluss Delegiertenversammlung ABVO	70 000	70 000
Hochwasserschutz Inn/Flaz	Urnenabstimmung vom 26. 11. 2000	28 400 000	1 500 000
Auenrevitalisierung Cristansains	vgl. Ziff. 2.6	480 000	480 000
Ortsplanung/Baugesetzrevision	vgl. Ziff. 2.7	20 000	20 000
Siedlungsinventar	Beschluss Gemeindeversammlung Dez. 03	50 000	10 000
Liegenschaftserwerb	vgl. Ziff. 2.8	2 000 000	2 000 000
Sanierung Kantonale Pensionskasse	Beschluss des Grossen Rates Okt. 2000	1 765 000	1 765 000
Bruttoinvestitionen			6 225 000
./. Einnahmen			3 484 000
Nettoinvestitionen			2 741 000
./. Desinvestitionen			3 000 000
Nettoergebnis			-259 000



2.1 Allgemeines

Die Investitionsrechnung sieht Bruttoinvestitionen in der Höhe von Fr. 6 225 000.– vor. Bei Einnahmen von Fr. 3 484 000.– ergeben sich Nettoinvestitionen von Fr. 2 741 000.–, welche zu knapp 50% über erwirtschaftete Eigenmittel finanziert werden können. Die fehlenden Mittel können durch geplante Verflüssigungen aufgebracht werden, so dass eine Neuverschuldung vermieden werden kann.

Gestützt auf die Verordnung für den Finanzhaushalt der Gemeinde Samedan vom 24. April 2003 wird die Investitionsrechnung der Gemeindeversammlung zur **Genehmigung** unterbreitet. Mit der Genehmigung wird der Gemeindevorstand ermächtigt, die vorgesehenen Investitionen bis Fr. 500 000.– zu tätigen. Investitionen, die Fr. 500 000.– übersteigen, sind auf Grund einer separaten Botschaft zusätzlich der Gemeindeversammlung zur Genehmigung zu unterbreiten.

2.2 Pikettfahrzeug Feuerwehr

Beim derzeitigen Pikettfahrzeug der Feuerwehr handelt es sich um ein Fahrzeug mit erster Inverkehrsetzung 1984. Der Gemeindevorstand stellte sich zwar die Frage, ob auf den Ersatz dieses Fahrzeuges verzichtet oder ob die Investition zumindest hinausgeschoben werden könnte, was aber aus den folgenden Gründen verneint werden musste:

- Der Innenausbau und die Beladung entsprechen nicht mehr den heutigen Anforderungen.
- Die Betriebs- und Standkosten für das veraltete Fahrzeug werden immer höher.
- Das Fahrzeug entspricht bezüglich Fahrkomfort und Einsatzbereitschaft bei Weitem nicht mehr den heutigen Anforderungen. Dies führt dazu, dass die Angehörigen der Feuerwehr auf die Benützung dieses Fahrzeuges für das Wochenendpikett verzichten und dafür das eigene Privatfahrzeug benützen. Dieses Verhalten ist sowohl aus einsatz- wie auch aus versicherungstechnischen Gründen heikel und nicht zu begrüssen. Mit dem Ziel, den Angehörigen der Feuerwehr ein zeitgemässes Pikettfahrzeug zur Verfügung zu stellen, soll deshalb diese Investition nach Auffassung des Gemeindevorstandes getätigt werden. Abgesehen davon könnte die Effizienz der Feuerwehr noch dadurch gesteigert werden, dass ein neues Pikettfahrzeug auch als Ersteinsatzfahrzeug eingesetzt werden könnte, weil dieses kleiner, schneller und somit wendiger als das TLF wäre. Die Investition ist

somit auch als ein Beitrag zur Erhöhung der Einsatzbereitschaft zu werten.

Das altgediente Feuerwehrfahrzeug soll zu marktgerechten Preisen veräussert werden.

2.3 Eingangstor West

Im Laufe der Verkehrsplanung hat sich ergeben, dass sowohl die Einfahrt von Celerina her sowie aber auch jene von Bever her zum Fahren mit überhöhter Geschwindigkeit verleiten. Um die Geschwindigkeit zu drosseln und damit die Verkehrssicherheit zu erhöhen sollen an beiden Eingängen bauliche Massnahmen getroffen werden. In einem ersten Schritt soll ein solches «Eingangstor» am westlichen Dorfrand, in Richtung Celerina, erstellt werden. Die Ausführung ist im Jahr 2005 vorgesehen, um die Arbeiten mit einer allfälligen Realisierung der Auenrevitalisierung Cristansains zu koordinieren. Die Kosten für diese Massnahmen werden auf Fr. 80 000.– geschätzt.

Falls sich dies bewährt, ist zu einem späteren Zeitpunkt eine ähnliche Massnahme am östlichen Dorfrand, in Richtung Bever, vorgesehen. Die diesbezügliche Kostenschätzung beträgt Fr. 70 000.–.

2.4 Ersatz Fahrzeug Werkdienst

Es soll das Kommunalfahrzeug der Marke Bucher GT 2000, Inverkehrsetzung am 26. Februar 1993, ersetzt werden. Dieses Fahrzeug hat 6 526 Betriebsstunden (entspricht zirka 150 000 km). Das Fahrzeug soll durch ein Allrad-Kommunalfahrzeug samt dem Zusatzgerät für eine Schneefräse ersetzt werden. Die für die Neuanschaffung geschätzten Kosten belaufen sich auf Fr. 180 000.–. Das Gerät wird im Rahmen des Submissionsgesetzes ausgeschrieben. Das zu ersetzende Fahrzeug Bucher GT 2000 wird bei Lieferung des Ersatzfahrzeuges eingetauscht und ausser Betrieb genommen.

2.5 Genereller Entwässerungsplan (GEP)

Die Gemeindeversammlung vom 8. Dezember 1998 gewährte einen Bruttokredit von Fr. 288 000.– zuzügl. MWSt für die Erstellung des Generellen Entwässerungsplanes (GEP) Samedan. Mit dem Generellen Entwässerungsplan soll die Gemeinde ein Planungsinstrument erhalten, um die richtigen Ent-



scheidungen bei der Erstellung, Sanierung und Werterhaltung des Kanalisationsnetzes treffen zu können. In der ersten Phase, in derjenigen der Erarbeitung der Projektgrundlagen, ging es darum, den Ist-Zustand aufzunehmen. Das gesamte Leitungsnetz wurde gereinigt und mittels Kanalkamera auf Video aufgenommen. Es wurde ein digitaler Leitungskataster für Kanalisationsleitungen und Meteorwasserleitungen erstellt. Im Kanalisationsleitungskataster wurde der Zustand der Leitungen eingetragen. Das Leitungsnetz wurde in fünf Zustandsstadien, nämlich gut (praktisch keine Mängel), genügend bis gut (einzelne Muffen sind geöffnet), mangelhaft bis genügend (etliche Muffen sind geöffnet), schlecht bis mangelhaft (die Sohle weist sehr starke Auswaschungen auf und ist beschädigt) und sehr schlecht (die Schäden sind gravierend, es besteht eine akute Einsturzgefahr) aufgeteilt. Die Daten dieser Leitungen sind auf dem Geografischen Informationssystem (GIS) gespeichert und können durch das Bauamt abgerufen werden.

In der zweiten Phase, welche im Jahre 2004 in Angriff genommen wurde, wird nun das Entwässerungskonzept erstellt. Es sollen die notwendigen Massnahmen dargestellt werden. Im Jahr 2005 soll nun die dritte Phase, die Phase der Vorprojekte, abgeschlossen werden. Dafür sind Ausgaben in der Höhe von Fr. 50 000.– exklusiv MWSt vorgesehen.

Da insbesondere in der ersten Phase, in der Phase der Beschaffung der Projektgrundlagen Mehraufwendungen durch Dritte (Kanalspülungen, Videoaufnahmen, Sondagen, etc.) zusätzlich notwendig wurden und das Planungsfenster Cho d'Punt zusätzlich aufgenommen werden musste, ist über das gesamte Projekt mit Mehrkosten zu rechnen. Erst nach Abschluss der Arbeiten kann eine genaue Abrechnung erfolgen.

2.6 Auenrevitalisierung Cristansains

In ihrem Genehmigungsentscheid des Hochwasserschutzprojektes En/Flaz vom 30. Mai 2001 (BR 883) hat die Regierung des Kantons Graubünden von der Gemeinde verlangt, das Hochwasserschutzprojekt insbesondere mit Bezug auf die Vernetzung der Fliessgewässersysteme zu optimieren. Von der ökologischen Planungskommission wurde der Regierung die Revitalisierung des Auengebietes Cristansains vorgeschlagen. Mit Entscheid vom 18. Oktober 2004 (BR 1435) teilt die Regierung des Kantons Graubün-

den der Gemeinde mit, dass die Aufwendungen für die Auenrevitalisierung im Gebiet Cristansains Fr. 480 000.– betragen. Der Anteil des Bundes an diesen Kosten liege bei 84%, das heisst bei Fr. 403 200.–, dem Kanton verbleiben die Restkosten in der Höhe von 16% oder Fr. 76 800.–. Somit erwachsen der Gemeinde aus diesem Projekt keine Kosten. Der Gemeindevorstand hat beschlossen, dieses Projekt in einem ersten Schritt, insbesondere im Bereich der Siedlungsgebiete, profilieren zu lassen. Erst nachdem mit den Direktanstössern ein Konsens gefunden worden ist, soll das Verfahren über Bauten ausserhalb der Bauzonen (BAB) durchgeführt werden. Die Gemeindeversammlung vom Frühling 2005 soll über die Realisierung des Projektes befinden. Dieser separate Beschluss wird daher notwendig, da dieses Projekt nicht im direkten Zusammenhang mit dem Hochwasserschutzprojekt liegt, sondern lediglich durch das Hochwasserschutzprojekt ermöglicht wurde. Dies im Gegensatz zum Los 12, das heisst der Umleitung des Inns unterhalb von Samedan in das Bett des alten Inns, welches ein Bestandteil des Hochwasserschutzprojektes ist, geht es bei der Auenrevitalisierung um ein Folgeprojekt, welches durch das Hochwasserschutzprojekt möglich wird, aber nicht zu diesem gehört.

2.7 Ortsplanung/Baugesetzrevision

Anfangs 2002 hat der Gemeindevorstand eine Planungsgruppe eingesetzt, mit dem Auftrag, die Nutzungsplanung der Gemeinde kritisch zu überprüfen und allfällige notwendige Lösungsvorschläge zu erarbeiten. Mit der Verabschiedung der Teilrevision Cho d'Punt und der Umsetzung des Verkehrskonzeptes konnten zwei wichtige Schritte abgeschlossen werden. Im kommenden Jahr ist der Abschluss der Teilrevision der Ortsplanung geplant, wofür Fr. 20 000.– veranschlagt werden.

2.8 Liegenschaftserwerb

Der Gemeindevorstand ist in Verhandlungen mit einer Grundeigentümerin, mit dem Ziel, deren Liegenschaft im Ortskern zu erwerben und hier in Kooperation mit Privaten einerseits unterirdische Parkplätze und andererseits Wohnungen für Einheimische zu realisieren. Da die Verhandlungen noch nicht abgeschlossen sind, können bei der Drucklegung des vorliegenden Berichtes noch keine weiteren Ausführungen gemacht werden.



2.9 Sanierung Kantonale Pensionskasse

Um die Kantonale Pensionskasse zu verselbständigen bedarf es deren Ausfinanzierung. Von Regierung und Grossrat wurden die Anteile der Gemeinden definitiv als rechtsgültig bestimmt. Vgl. dazu die Bemerkung im Kommentar zu den Detailpositionen unter Konto 980.380.00.

3. KOMMENTAR ZU DETAILPOSITIONEN

Es werden nur wesentliche Mehr- oder Minderabweichungen gegenüber dem Voranschlag 2004 kommentiert. Auf Erläuterungen zu den nicht erfolgswirksamen durchlaufenden Beiträgen und den internen Verrechnungen wird in der Regel verzichtet.

0. Allgemeine Verwaltung

011.300.00 GPK

Gemäss neuer Gemeindeverfassung wird die Anzahl Mitglieder der GPK von bisher fünf auf drei reduziert. Dies hat Einsparungen bei den Entschädigungen zur Folge.

011.310.01 Öffentliche Information

Im Budget 2004 war ein einmaliger Betrag zur Neugestaltung der Website der Gemeinde vorgesehen. Dieser Posten entfällt im Jahre 2005.

012.319.02 Partnergemeinde

Obwohl sich die Pflege der Beziehungen zur Partnergemeinde Le Mont-sur-Lausanne in Zukunft verstärkt auf die Ebene von Vereinen, Institutionen und Privaten verlagern muss, wird die Gemeinde weiterhin einzelne Anlässe durchführen oder mitfinanzieren.

020.318.04 Gebühren durch Dritte

Diesen Mehrausgaben stehen auch Mehreinnahmen im gleichen Ausmass gegenüber (siehe Konto 020.431.00).

020.434.00 Verwaltungskostenbeiträge

Die Gemeindeverwaltung erledigt nebst den internen Aufgaben die Finanzbuchhaltung verschiedener Zweckverbände und Institutionen im Mandatsverhältnis. Aus Kapazitätsgründen ist dies in Zukunft nicht mehr uneingeschränkt möglich, weshalb die Finanzbuchhaltung der Zweckgemeinschaft ARA Sax abgetreten werden muss. In Absprache mit der Kom-

mission ARA Sax sowie mit der EW-Kommission kann diese Buchhaltung ab 1. 1. 2005 der EW-Verwaltung übertragen werden. Die entsprechende Entschädigung zu Gunsten der Gemeindeverwaltung entfällt somit ab diesem Zeitpunkt.

020.451.02 Entschädigung Kanton

Die Veranlagungsquote konnte trotz steigender Anzahl Steuerpflichtiger auf 90% gehalten werden. Dadurch gelangt die Gemeinde in den Genuss einer höheren Entschädigung.

070.301.00 Abwart

Der Abwart des Gemeindehauses wird im Herbst 2005 in Pension gehen. Als Folge der Einarbeitungszeit des neuen Abwartes ist mit höheren Personalkosten zu rechnen.

070.314.01 Unterhalt Liegenschaften

Der südliche Teil des Daches des Gemeindehauses wurde anlässlich der Renovation in den Jahren 1991/92 zurückgestellt. Eine erste Tranche der nun notwendigen Sanierung wurde im Rechnungsjahr 2004 ausgeführt. Es geht nun darum, die zweite Etappe der Sanierung im Jahre 2005 abzuschliessen. Hierzu ist gemäss den eingegangenen Offerten mit Fr. 180 000.– zu rechnen.

1. Öffentliche Sicherheit

110.308.00 Stellvertretungskosten

Die Stellvertretungsregelung mit der Securitas hat sich aus Sicht der Gemeinde bestens bewährt. Die Regelung der Stellvertretung soll deshalb im gleichen Masse wie bisher weitergeführt werden. Der vorgesehene Mehrbetrag ist auf einen teuerungsbedingten Preisanstieg zurückzuführen.

115.300.00 Lawinenkommission

Im Jahr 2005 ist für die Lawinenbeobachter der Besuch eines Ausbildungskurses vorgesehen.

115.319.00 Allgemeiner Sachaufwand

Im Lawinenperimeter Clavadatsch-Muntatsch wurden zur besseren Gefahrenbeurteilung Messlatten im Gelände montiert. Ein Teil davon wurde durch den Schneedruck beschädigt und muss ersetzt werden.

120.361.01 Defizitanteil Kreisamt

Die verschiedenen Ämter des Kreises Oberengadin prognostizieren einen Gesamtkostendeckungsbeitrag von Fr. 1,835 Mio. Dieser liegt im Vergleich zum



Vorjahr um 25% höher, was Fr. 360 000.– entspricht. Die Kostensteigerung ist durch Mehrausgaben bei der Vormundschaftsbehörde, beim Betreibungsamt sowie bei der Regionalplanungsbehörde zurückzuführen. Die Belastung für die Gemeinde Samedan ergibt sich aus dem Kreisverteilschlüssel.

160.434.00 Benützungsgebühren Zivilschutzanlage

Die Benützung der Zivilschutzanlagen und damit die Gebühreneinnahmen sind in den letzten Jahren rückläufig. Der Gemeindevorstand hat deshalb beschlossen, die Privatisierung der Anlage zu überprüfen.

2. Bildung

Empfindliche Auswirkungen auf das Budget 2005 im Bereich der Bildung zeigen die verschiedenen Gesetzesänderungen auf kantonaler Ebene. So hat der Grosse Rat in der Oktobersession im Rahmen der Teilrevision des Kindergartengesetzes, des Schulgesetzes sowie der Lehrerbesoldungsverordnung eine Erhöhung der Mindestbesoldung der Kindergartenlehrpersonen um 4% sowie eine Anpassung der Mindestbesoldung der Reallehrpersonen auf das Niveau der Sekundarlehrpersonen beschlossen, was einer Erhöhung von 5,9% gleichkommt. Im Weiteren werden auf Grund dieses Beschlusses die Mindestbesoldungen der Kleinklassenlehrpersonen auf das Niveau der Real- und Sekundarlehrpersonen angehoben. Dies führt bei den Gemeinden ab Schuljahr 2005/06 unbesehen der Pensenschwankungen zu einer Erhöhung der Besoldungskosten. Gleichzeitig hat der Kanton auf Grund eines neuen Subventionsmodus die Beiträge gekürzt. Bei Einführung des Modells C auf das Schuljahr 2005/06 werden die Mindereinnahmen für das Kalenderjahr 2005 16% betragen und würden sich dann nach der Einführung auf 7% einpendeln.

Der Pensenplan für die verschiedenen Stufen präsentiert sich wie folgt:

<i>Stufe</i>	<i>Schuljahr 01/02</i>	<i>Schuljahr 02/03</i>	<i>Schuljahr 03/04</i>	<i>Schuljahr 04/05</i>
Kindergarten	300%	300%	300%	300%
Unterstufe	1000%	1010%	1035%	1050%
Oberstufe	800%	880%	900%	960%
Handarbeit/Kochen	183%	200%	173%	140%
Assimilation (alle Stufen)	50%	67%	67%	67%
Schulische Heilpädagogen	250%	250%	250%	230%
Romanische Sprachbegleitung Kindergarten	100%	100%	100%	100%
Schulvorsteher/Schulleiter	67%	67%	67%	87%
Total	2750%	2874%	2892%	2934%

Der Stellenplan für das Schuljahr 2005/06 muss vom Gemeindevorstand bewilligt werden. Dies wird im Januar 2005 geschehen um die entsprechende Pensenplanung rechtzeitig vornehmen zu können.

200.302.00 Besoldungen

Die Erhöhung ist vorwiegend auf die Stufenerhöhung zurückzuführen sowie auf die Neuanstellung von zwei erfahrenen Lehrkräften. Ebenso wird auf das Schuljahr 2005/06 der Lohn der Kindergärtnerinnen um 4–6% angehoben, was aber auch mit einer Arbeitszeitverlängerung gekoppelt ist.

210.302.00 Besoldungen

Der Primarlehrkörper hat keine Mutationen erfahren. So dass die Erhöhung der Lohnkosten auf die Stufenerhöhung und auf die Teuerung zurückzuführen ist.

210.452.00 Schulgelder Auswärtiger

Die Einnahmen aus Schulgeldern von Schülern mit auswärtigem Wohnsitz fallen im Rechnungsjahr 2005 weg.



213.302.01 Besoldungen IKK mit besonderer Bewilligung

Im Bereich der IKK wird auf das Schuljahr 2005/06 eine 50%-Stelle abgebaut, was allerdings erst ab September 2005 voll zum Tragen kommen wird. Dies hat vor allem damit zu tun, dass die Integration einiger Kinder inskünftig nicht mehr von der Gemeinde sondern von der IV finanziert wird. Allerdings muss die Gemeinde für die entsprechenden Fälle eine Tagespauschale von Fr. 40.– pro Tag und Kind selber finanzieren (siehe Konto 220.352.04).

214.365.00 Beitrag Musikschule

Der erhöhte Beitrag von Fr. 55 000.– basiert auf einem neuen Finanzierungsschlüssel, den die Musikschule Oberengadin den Oberengadiner Gemeinden vorgeschlagen hat. Der budgetierte Beitrag setzt sich aus einem Pauschalbetrag von Fr. 10.– pro Einwohner und einer zusätzlichen Beteiligung am Restdefizit nach Massgabe der Anzahl Musikschüler mit zivilrechtlichem Wohnsitz in Samedan zusammen. Die angeforderte Erhöhung des Beitrages ist auf höhere Personalkosten in Folge Anpassung bis auf 85% eines Primarlehrerlohnes zurückzuführen. Die Beitragserhöhung ist an die Bedingung geknüpft, dass sämtliche Oberengadiner Gemeinden dem neuen Verteilschlüssel zustimmen und ihre entsprechenden Beiträge leisten. Zudem erwartet der Gemeindevorstand, dass alle Gemeinden ihre Unterrichtslokalitäten analog der Gemeinde Samedan unentgeltlich zur Verfügung stellen. Bei Nichtzustandekommen einer entsprechenden Einigung unter den Oberengadiner Gemeinden würde der Beitrag bei Fr. 33 000.– belassen.

215.302.00 Besoldungen

Es haben sich weniger Schülerinnen für die Textilarbeit angemeldet, so dass Lohn und Betriebskosten vermindert werden können.

216.302.00 Besoldungen

Für das Schuljahr 2004/05 wurde eine Lehrkraft neu angestellt. Auf das kommende Schuljahr 2005/06 sollte auf Grund der Schülerzahlen ein Pensum im Umfang von 100 Stellenprozent gestrichen werden können.

216.309.02 Weiterbildungskosten

Einer bewährten Lehrkraft wurde vom Schulrat eine Weiterbildung im Sinne eines bezahltenurlaubes bewilligt. Beim hier budgetierten Betrag handelt es sich um die Stellvertretungskosten, während die eigentlichen Weiterbildungskosten vom Kanton übernommen werden.

217.308.00 Temporäre Arbeitskräfte

Das Schulabwartesehepaar konnte die Aufgaben gemäss Pflichtenheft im vergangenen Jahr sowie im laufenden Jahr nur unter Leistung von Überstunden wahrnehmen. Es wurden deshalb 240 zusätzliche Stunden für temporäre Arbeitskräfte bewilligt.

217.311.01 Anschaffungen Mobiliar, Maschinen

Der bisherige Balkenmäher ist defekt und kann nicht mehr repariert werden. Als Ersatz ist die Anschaffung eines neuen Rasentraktors für die Grünanlagen des Schulhausareals vorgesehen.

217.314.00 Unterhalt Liegenschaften

Die Fassadenisolation am Schulgebäude wurde durch die Schülerinnen und Schüler an verschiedenen Stellen mutwillig beschädigt. Um grössere Schäden zu vermeiden ist die umgehende Sanierung dieser Schäden notwendig.

219.300.00 Entschädigungen, Sitzungsgelder

Die Jahresentschädigungen für die Mitglieder des Schulrates betragen bisher gemäss Entschädigungsregulativ pauschal Fr. 5 000.– für den Präsidenten sowie Fr. 3 000.– für die übrigen Mitglieder. Diese Entschädigung basierte auf dem Behördenstatus und der damit direkt verbundenen Verantwortung gegenüber dem Souverän für die fachlichen Schulbelange. Mit Inkrafttreten der neuen Gemeindeverfassung wurde der Behördenstatus aufgehoben und der Schulrat durch eine vom Gemeindevorstand zu wählende Fachkommission ersetzt. Damit wird auch die direkte fachliche Verantwortung gegenüber den Stimmbürgerinnen und Stimmbürgern entzogen und vom Gemeindevorstand direkt getragen. Im operativen Bereich wird die Schulkommission von der Schulleitung und vom Schulsekretariat entlastet. Aus diesem Grund ist der Gemeindevorstand zur Überzeugung gelangt, die Schulkommission den übrigen Gemeindegemeinschaften gleichzusetzen und diese auch auf der gleichen Basis zu entschädigen.

219.301.00 Sekretariat

Die Erhöhung unter dem Posten Sekretariat ist auf die Schaffung einer kaufmännischen Lehrstelle zurückzuführen.

219.318.08 Schulhort

Im Zusammenhang mit der Einführung des Blockzeitenunterrichtes wird seit Beginn des Schuljahres 2002/03 ein unentgeltlicher Schulhort angeboten. Der Schulhort wurde versuchsweise für drei Jahre eingeführt. Der Versuch läuft somit im Sommer



2005 ab. In diesem Zusammenhang wird der Gemeindevorstand basierend auf den gemachten Erfahrungen über die Weiterführung des Schulhortes entscheiden.

220.352.01 Beitrag Kleinklassen

Dieser Posten setzt sich zusammen aus dem Sockelbeitrag an die Kleinklasse Pontresina sowie aus einem Schulgeld für die Integration eines Kindes mit Wohnsitz in Samedan in der Kleinklasse St. Moritz.

230.365.00/04 Beiträge an die verschiedenen Berufsschulen

Gemäss kantonalem Berufsbildungsgesetz werden die Restkosten aller Bündner Berufsschulen und der Vorlehrinstitutionen unter Berücksichtigung der Finanzkraft und der Einwohnerzahl auf die einzelnen Gemeinden verteilt. Die Kosten im Bereich der Berufsbildung steigen im gleichen Mass an wie im Bereich der Volksschule.

3. Kultur und Freizeit

300.365.01 Beiträge an kulturelle Ortsvereine

Nach geltender Praxis unterstützt die Gemeinde Samedan die Societed da musica mit einem jährlichen Grundbeitrag von Fr. 3 000.–. Zusätzlich kann der Gemeindevorstand öffentliche Auftritte mit Beiträgen von Fr. 300.– bis Fr. 500.–, gesamthaft jedoch maximal Fr. 3 000.– entschädigen. Im Rahmen des Dorffestes unterstützt die Gemeinde die teilnehmenden Ortsvereine mit Fr. 4 000.–.

300.365.02 Beiträge an andere kulturelle Institutionen

Ludothek Arlekin Fr. 1 800.–, Romanischkurs Fundaziun de Panta Fr. 2 000.–, Kulturarchiv Oberengadin Fr. 5 000.–, Uniun dals Grischs Fr. 2 800.–, Kulturrat Fr. 15 000.–.

300.365.03 übrige Beiträge

Ferienstpass Oberengadin Fr. 700.–, Nikolausmarkt Fr. 1 000.–, Neujahrsapéro Fr. 1 000.–.

300.365.05 Bibliothek

Als Nachfolgeinstitution der Biblioteca da Bever soll eine öffentliche Bibliothek mit Standort in Samedan geschaffen werden. Der Gemeindevorstand hat der noch zu gründenden Privatträgerschaft einen jährlichen Beitrag von Fr. 20 000.– an die Betriebskosten in Aussicht gestellt.

300.390.09 Romanisch-deutsche Zweisprachigkeit

Im Rahmen der Verfassungsrevision vom 8. Juli 2004 wurde ein Sprachenartikel eingeführt. Zur Förderung der Zweisprachigkeit wurde damals der Gemeindeversammlung unter anderem die Schaffung eines Sprachbeauftragten in Aussicht gestellt. Es handelt sich um eine 33%-Stelle, welche in der Schule integriert ist und zu je 50% der Gemeindegemeinschaft und der restlichen Gemeinde zur Verfügung steht. Beim vorliegenden Posten handelt es sich um denjenigen Teil, welcher der Gemeinde im Allgemeinen zur Verfügung steht. Berücksichtigt ist ein Pro-rata-Anteil ab Beginn des Schuljahres 05/06.

340.315.00 Unterhalt Maschinen

Der Frontrenovator der Loipenmaschine ist defekt und muss ersetzt werden.

340.316.00 Garagierung Loipenmaschine

Der Forsthof in Cho d'Punt wird seit 1. Mai 2003 dem Forstverband Pontresina-Samedan vermietet. Dies hat zur Folge, dass für die Garagierung der Loipenmaschine dem Verband eine entsprechende Mietentschädigung vergütet werden muss.

340.365.00 Beiträge Sportvereine, Sportanlagen

Herbstgolfwoche Fr. 8 000.–, Concours St. Moritz Sommer Fr. 500.–, Concours Zuoz Fr. 500.–, Concours St. Moritz Winter Fr. 300.–, Trainingsstützpunkt Oberengadin Nordisch Fr. 1 500.–, Snowboardstützpunkt Oberengadin Fr. 1 000.–, Trainingsstützpunkt Oberengadin Alpin Fr. 500.–, Olympia Bobrun St. Moritz-Celerina Fr. 1 000.–.

340.365.01/390.00 Engadin Skimarathon, Frauenlauf

Aus Transparenzgründen werden sowohl die direkten Leistungen als auch die internen Leistungen zu Gunsten des Engadin Skimarathon und des Frauenlaufes neu separat ausgewiesen.

341.314.01 Unterhalt Eisplatz

Obwohl sich die Gummimatten der Eisaufbereitungsanlage teilweise in einem schlechten Zustand befinden, hat der Gemeindevorstand beschlossen, auf präventive Ersatzanschaffungen zu verzichten. Mitentscheidend dafür sind unter anderem die unsicheren Zukunftsaussichten der Eisaufbereitungsanlage in Sper l'En. Für die mittlere Zukunft wird ein Grundsatzentscheid bezüglich Angebot und bei dessen Aufrechterhaltung auch bezüglich des Standortes zu erfolgen haben.



4. Gesundheit

400.361.00 Defizitbeitrag Spital Oberengadin

Der Defizitbeitrag an das Spital Oberengadin setzt sich aus dem ordentlichen Finanzierungsbeitrag von Fr. 412 000.– sowie einer Amortisationszahlung von Fr. 115 000.– für die Sanierung und den Umbau des Spitals Oberengadin zusammen.

440.362.01 Spitex

Die Gemeindebeiträge an die Spitex Oberengadin bemessen sich zu zwei Drittel gemäss Kreisverteiler und zu einem Drittel gemäss den effektiv erbrachten Pflegestunden.

5. Soziale Wohlfahrt

589.365.02 KIBE Kinderbetreuung Engadin

Die Gemeinde leistet, gestützt auf das kantonale Gesetz über die Förderung der familienergänzenden Kinderbetreuung, Beiträge an die KIBE Engadin. Gemeinsam mit der anbietenden Organisation wurde der Bedarf für das Jahr 2005 auf 23 760 Betreuungsstunden festgelegt, was neun Betreuungsplätzen entspricht.

6. Verkehr

620.314.00 Markierung und Signalisation

Im Budget 2004 war ein einmaliger Posten für die Markierung und Signalisation im Zusammenhang mit dem neuen Verkehrskonzept vorgesehen. Dieser entfällt im Jahr 2005.

620.314.01 Winterdienst

Die Aufwendungen für den Winterdienst sind naturgemäss äusserst schwierig vorhersehbar. Auf Grund der zusätzlich erstellten Infrastruktur (kleine Umfahrung) muss aber davon ausgegangen werden, dass sich die Kosten für den Winterdienst tendenziell erhöhen werden.

620.314.02 Allgemeiner Unterhalt

Neben den diversen Belagsreparaturen ist die Sanierung der Randsteine auf dem Streckenabschnitt Hotel Bernina – Hotel Quadratscha vorgesehen.

620.452.00 Unterhaltsbeitrag ABVO

Für die Leistungen und Inkonvenienzen im Zusammenhang mit der Abfallumschlagsstation in Cho d'Punt wurde mit dem ABVO bis und mit dem Jahr

2005 eine Entschädigung von Fr. 50 000.– vereinbart. Mit dem Ziel, die Entschädigung ab 1. 1. 2006 neu festzulegen, wurden mit den zuständigen Vertretern des ABVO bereits Verhandlungen aufgenommen.

622.314.00 Unterhalt Werkhof

Im Interesse eines geordneten Betriebsablaufes muss der öffentliche Zutritt zum Werkhofareal Cho d'Punt neu geregelt werden. Zu diesem Zweck ist die Einzäunung des Areals geplant.

622.315.00 Unterhalt Fahrzeuge, Maschinen

Für die Installation von Einbaufunkgeräten in den verschiedenen Kommunalfahrzeugen ist ein einmaliger Betrag von Fr. 15 000.– vorgesehen.

622.439.00 Diverse Einnahmen

Die Gemeinde Samedan hat im Sommer 2004 eine neue Wischmaschine angeschafft. Mit der Gemeinde Celerina konnte ein Mietvertrag für die feste Dauer von 5 Jahren vereinbart werden, wonach die Wischmaschine zu 40% der Nachbargemeinde gegen Entgelt zur Verfügung gestellt wird. Eine ähnliche Vereinbarung konnte zudem auch mit der Gemeinde Bever getroffen werden.

623.434.00 Parkgebühren

Zu Gunsten der Realisierung der kleinen Umfahrung mussten die öffentlichen Parkplätze auf dem Areal Sper l'En um 50% reduziert werden. Entsprechend wirkt sich dies auf die Parkgebühreneinnahmen nachteilig aus.

650.360.00 Defizitbeitrag Regionalverkehr

Den Gemeinden obliegt die Deckung des Defizits, welches nicht durch die Verkehrstaxen (Abgabe pro Übernachtung) und die Verkehrsabgaben (Abgaben der Ferienwohnungs- und Ferienhausbesitzer) gedeckt sind. Höhere Betriebskosten oder rückläufige Logiernächte wirken sich entsprechend nachteilig auf die Gemeindebeiträge aus.

7. Umwelt und Raumordnung

700.311.00 Anschaffungen

Die teilweise über 30 Jahre alten Wasserzähler sollen sukzessive bis ins Jahr 2007 ausgewechselt werden. Im Budget 2005 ist der Ersatz von 200 Zählern à Fr. 400.– inklusive Montage vorgesehen.



700.314.00 Unterhalt Reservoir, Pumpen, Netz

Hier sind Fr. 80 000.– für die Schieberrevision, Fr. 20 000.– für Leckuntersuchungen sowie Fr. 70 000.– für den Unterhalt der Hydranten vorgesehen. Zudem sind Fr. 20 000.– für die planmässige Erfassung der Hausanschlüsse durch eine externe Person vorgesehen.

710.352.00 Betriebsbeitrag ARA Sax und ARA Staz

Die Erhöhung des Betriebsbeitrages an die ARA Sax basiert auf dem von der Kommission ARA Sax genehmigten Budget 2005. Die Erhöhung ist insbesondere bedingt durch höhere Betriebs- und Unterhaltskosten. Zudem sind Projektierungskosten von Fr. 40 000.– inbegriffen. Der Anteil der Gemeinde Samedan am Betriebsdefizit der ARA Sax wurde mit 70% veranschlagt.

720.300.00 Abfallkommission

Der im kommunalen Abfallbewirtschaftungsgesetz verankerte Auftrag der Abfallkommission hat sich in der Praxis als schwierig und kaum wahrnehmbar erwiesen. Die entsprechende Kommission soll deshalb ab Beginn der neuen Legislaturperiode 2005 bis 2008 nicht mehr besetzt werden. Die entsprechende Anpassung des Abfallbewirtschaftungsgesetzes erfolgt anlässlich einer nächsten Revision.

720.311.00 Anschaffungen

Im Jahr 2004 enthielt das Budget einen Betrag von Fr. 26 000.– für die Anschaffung eines Presscontainers für Karton. Dieser Posten entfällt im Jahr 2005.

720.314.00 Unterhalt Kehrlichthäuser

Der Unterhalt soll sich auf die notwendigen Massnahmen zur Substanzerhaltung beschränken. Auf wünschbare Massnahmen wie beispielsweise die Ausstattung der Kehrlichthäuser mit einer Beleuchtung wurde aus Spargründen verzichtet.

720.352.00 Defizitbeitrag ABVO

Der Defizitbeitrag setzt sich zusammen aus den Betriebskosten für die Entsorgung (Umschlagstation und Deponie) sowie aus den Betriebskosten für den Transport und die Verwertung der Wertstoffe (Glas, Karton, Papier).

720.480.00 Entnahme Spezialfinanzierung

Die in Form von Spezialfinanzierungen geführten Bereiche müssen von Gesetzes wegen ausgeglichen gestaltet werden. Im Bereich der Abfallbewirtschaftung zeigt sich, dass die Gebührenerträge die stetig steigenden Aufwändungen nicht zu decken im

Stande sind. Um eine Gebührenerhöhung zu vermeiden sind dringendst Massnahmen zur Kostenreduktion zu treffen. Insbesondere die Kosten für das Recycling und Sonderabfälle müssen gesenkt werden, indem die Angebote der Gemeinde heruntergefahren werden und die Konsumenten an die verschiedensten Rücklaufkanäle verwiesen werden, die mittels vorgezogener Entsorgungsgebühr finanziert sind.

740.300.00 Friedhofkommission

Die Wahrnehmung der Aufgaben und Kompetenzen, wie sie in der kommunalen Bestattungs- und Friedhofordnung vorgesehen sind, hat sich in der Praxis als wenig realitätsnah erwiesen. Vielfach handelt es sich um Entscheide, die innert kurzer Frist getroffen werden müssen. Mangels zeitlicher Verfügbarkeit der Kommissionsmitglieder hat sich gezeigt, dass eine Kommission nicht das geeignete Organ für die Wahrnehmung dieser Aufgaben ist. Die Kommission soll somit mit der neuen Legislaturperiode nicht mehr besetzt werden. Die entsprechende Anpassung der Bestattungs- und Friedhofordnung erfolgt anlässlich einer nächsten Revision.

790.318.00 Dienstleistungen Dritter

Für die Beschneidung der Langlaufloipen muss beim Amt für Raumplanung ein Gesuch um definitive Erteilung einer Bewilligung eingereicht werden. Die dafür nötigen Gesuchsunterlagen (Energie- und Wasserversorgungsnachweis, Abklärung und Bewertung der Umweltbelange, etc.) müssen durch ein externes Ingenieurbüro erarbeitet werden.

8. Volkswirtschaft

800.315.00 Übriger Unterhalt

Im Rahmen der Wald-Weideausscheidung müssen noch diverse Gebiete mit den notwendigen festinstallierten Zäunen versehen werden. Die entsprechenden Arbeiten werden durch den Forstverband Pontresina-Samedan ausgeführt.

810.314.00 Unterhalt Forsthof

Die Aufzugsöffnung im Forsthof ist defekt und muss aus Sicherheitsgründen ersetzt werden. Obwohl der Forsthof seit Mai 2003 dem Forstverband Pontresina-Samedan vermietet wird, handelt es sich vorliegendfalls um eine Reparatur, die von der Gemeinde als Gebäudeeigentümerin vorgenommen werden muss.



810.427.00 *Mietzinsen*

Die wertvermehrenden Investitionen in Form einer zusätzlichen Remise für den Forsthof werden mit einer Erhöhung des Mietzinses zu Lasten des Forstverbandes Pontresina-Samedan angerechnet.

9. Finanzen und Steuern

900.400.10/21 *Einkommens- und Vermögenssteuern*

Die Einkommens- und Vermögenssteuern wurden basierend auf den Zahlen des Vorjahres sowie den Angaben der kantonalen Steuerverwaltung budgetiert. Die Steuererträge aus früheren Jahren sind nur schwierig prognostizierbar.

900.402.00 *Liegenschaftsteuern*

Unter Berücksichtigung der zusätzlich erstellten Liegenschaften darf hier von Mehrerträgen ausgegangen werden.

936.463.00 *Gewinnbeteiligung Elektrizitätswerk Samedan*

Gemäss Art. 3 des Gesetzes betreffend EW der Gemeinde Samedan hat dieses einen Reinertrag, «der sich nach Abzug sämtlicher Aufwendungen und noch Vornahme von Abschreibungen und Rückstellungen ergibt», der Gemeindekasse zuzuführen. Durch die Umsetzung dieser Bestimmung ergeben sich gemäss dem Budget 2005 des EWS Einnahmen von Fr. 231 050.– zu Gunsten der Gemeinde.

940.320.00 *Passivzinsen*

Die Gemeinde beansprucht Festzinskredite von 17,7 Mio., verteilt auf drei Festgeldanleihen zu Fr. 10 Mio., Fr. 4,3 Mio. und Fr. 3,4 Mio. Zudem müssen Kontokorrentkredite beansprucht werden.

940.490.06 *Interne Verrechnung Zins*

981.490.07 *Interne Verrechnung Abschreibung*

Damit in der laufenden Rechnung eine möglichst klare Kostenübersicht der einzelnen Funktionen möglich ist, werden neu die verbuchten Abschreibungen und die anfallenden kalkulatorischen Zinsen einerseits der Funktion «Finanzen und Steuern» gutgeschrieben und andererseits den verursachenden Funktionen belastet. Die konsequente Verrechnung der kalkulatorischen Zinsen und Abschreibungen entspricht einer Empfehlung der externen Revisionsstelle gemäss Revisionsbericht 2003.

942.314.00 *Unterhalt Liegenschaften*

Hier sind Fr. 40 000.– für die Sanierung weiterer

Schulzimmer im Gewerbeschulhaus sowie Fr. 55 000.– für Sanierungs- und Reparaturarbeiten in der Chesa Planta Plaz vorgesehen, die im Zusammenhang mit Mieterwechseln stehen.

980.380.00 *Einlage in Vorfinanzierung Fehlbetrag kantonale Pensionskasse*

Der Grosse Rat hat in der Oktobersession 2000 die Ausfinanzierung der kantonalen Pensionskasse beschlossen. Der von den obligatorisch angeschlossenen Arbeitgebern zu deckende Fehlbetrag betrug per Ende 2003 Fr. 549,3 Mio. Auf die Gemeinden entfällt pro Lehrer und Förster ein Betrag von zirka Fr. 84 000.–. Entscheidend für die Ausfinanzierung wird der Fehlbetrag per Ende 2004 sein. Die Gemeinde Samedan muss somit mit einem Beitrag von Fr. 1 722 000.– zuzüglich Fr. 43 000.– für den anteilmässigen Beitrag an die Kleinklasse Pontresina rechnen. Nach Abzug der Mitbeteiligung der Gemeinden Celerina und Bever an den Beitrag der Oberstufe Samedan verbleibt der Gemeinde ein Nettobetrag von Fr. 1 460 000.–. Die dafür notwendigen Rückstellungen wurden in den Rechnungsjahren 2002, 2003 und 2004 getätigt.

981.331.00 *Abschreibungen auf Sachgüter*

Per 1. 1. 2005 weist die Gemeinde voraussichtlich ein abzuschreibendes Verwaltungsvermögen von Fr. 22,1 Mio. aus. Für Fahrzeuge und Mobilien wird ein Abschreibungssatz von 20%, für alle anderen Vermögensgüter ein solcher von 8% angewendet. Das Hochwasserschutzprojekt wird als Sonderfall mit 3% abgeschrieben. Die Abschreibungssätze basieren auf der kommunalen Finanzverordnung.

4. FINANZPLAN 2006–2009

4.1 Zweck der Finanzplanung

Gemäss Art. 36 der Verordnung für den Finanzhaushalt bildet der Finanzplan die Grundlage für die Gestaltung der Finanzpolitik. Er enthält namentlich einen Überblick über die Entwicklung der laufenden Rechnung, eine Übersicht über die voraussehbaren und mutmasslichen Investitionen, eine Schätzung des Finanzbedarfs und seine Deckung, eine Übersicht über die Entwicklung der Schulden und einen Ausblick auf die finanzpolitischen Konsequenzen und allenfalls auf die einzuleitenden Massnahmen.



Der Finanzplan muss laufend den neusten Gegebenheiten angepasst werden, indem die letzten Erkenntnisse in Form einer rollenden Planung laufend berücksichtigt werden. Die mittelfristige Finanzplanung erstreckt sich über einen Zeitraum von 4 Jahren und wird jährlich überarbeitet. Bei der Beschlussfassung über Investitionsvorhaben muss Klarheit herrschen über deren Tragbarkeit sowie über die Art der Finanzierung.

Der Finanzplan ist somit ein wichtiges Führungs- und Orientierungsinstrument, indem er die Entwicklung des Finanzhaushaltes aufzeigt und den finanziellen Handlungsspielraum dem Investitionsbedarf gegenüberstellt. Die Finanzplanung soll somit Tendenzen aufzeigen und der Exekutive den nötigen Zeitraum für die Erarbeitung von Massnahmen geben.

Der Finanzplan ist im Gegensatz zum Voranschlag rechtlich unverbindlich. Wie bereits erwähnt, kann er jederzeit verändert und muss den neuen Gegebenheiten ständig angepasst werden.

4.2 Grundlagen

Als Planungsgrundlagen wurden die letzten fünf Jahresrechnungen sowie der Voranschlag des laufenden Jahres herangezogen. Der Finanzhaushalt wird durch viele Faktoren beeinflusst, namentlich durch die volkswirtschaftlichen Rahmenbedingungen (konjunkturelle Veränderungen, Inflationsrate, Zinsniveau) oder durch Anpassungen der übergeordneten Gesetzgebung auf Bundes- und Kantonsebene sowie durch jede Änderung der Aufgabenteilung zwischen Kanton und Gemeinden. Der vorliegende Finanzplan ist somit das Ergebnis zahlreicher Teilpläne. Diese umfassen unter anderem die demografische Entwicklung, die volkswirtschaftlichen Rahmenbedingungen, die Entwicklung von Aufwand und Ertrag der laufenden Rechnung, die Entwicklung der Steuererträge, die Entwicklung des Kapitaldienstes und der Schulden sowie das Investitionsprogramm.

Die Finanzplanung muss immer auf Annahmen und Schätzungen abstellen, sei dies bezüglich der Teuerung, der Zinssätze, der Wirtschafts- und Bevölkerungsentwicklung oder der Nachfrage nach öffentlichen Dienstleistungen. Auch auf der Ertragsseite ist die Planung wegen der Vielzahl unbeeinflussbarer

Faktoren sehr schwierig. Die Finanzplanung ist somit keine exakte Wissenschaft.

Der vorliegende Finanzplan basiert auf folgenden Annahmen, die unter anderem gestützt auf die Prognosen der verschiedenen Konjunkturforschungsstellen getroffen wurden:

- Moderate Erhöhung des Zinsniveaus. Für die Finanzplanperiode wurde mit einem durchschnittlichen Zinssatz von 4% gerechnet.
- Weiterhin geringe Inflation und eine tiefe Teuerungsrate von durchschnittlich 1%.
- Mittelfristig rückläufige Intensität im Bau- und Immobiliensektor.
- Die Personalkosten basieren auf dem aktuellen Stellenplan. Beim Betriebs- und Verwaltungspersonal ist für die Dauer der Planperiode von keinen wesentlichen Veränderungen auszugehen. Die Pensen des Lehrpersonals richten sich nach den Jahrgangsstatistiken. Migrationstendenzen sind nicht berücksichtigt. Die Spitze wird voraussichtlich bei 2935 Stellenprozent erreicht und dürfte bis Ende der Planperiode wieder auf zirka 2800 Stellenprozent sinken. Bei den Personalkosten wird von einem jährlichen Nominalanstieg von durchschnittlich 2% ausgegangen.
- Mit erheblichen Schwierigkeiten verbunden ist die Erstellung einer zuverlässigen Steuerprognose. Die Entwicklung des Steuerertrages hängt unter anderem ab von der Anzahl und der Struktur der Steuerpflichtigen, von der Teuerungsrate, von der Entwicklung des Einkommens sowie von der allgemeinen Wirtschaftslage und der Wirtschaftsentwicklung. Von grosser Bedeutung sind auch Anpassungen in der Steuergesetzgebung. Die diesem Finanzplan zu Grunde liegenden Steuerzuwachs-raten sind mit den Prognosen der Kantonalen Steuerverwaltung abgestimmt worden.
- Noch unberechenbarer sind Voraussagen über die Entwicklung der Spezialsteuern. Grundstückgewinnsteuern und Handänderungssteuern sind nur sehr schwer planbar. Dies gilt auch für die Steuern der juristischen Personen. Für die Planperiode gehen wir deshalb von den langjährigen Durchschnittswerten aus.

4.3 Ergebnisse der Finanzplanung

Der vorliegende Finanzplan berücksichtigt Projekte, die in ihrem finanziellen Ausmass und zeitlich absehbar sind. Projekte mit niedriger Dringlichkeit, deren Planungsstand noch zuwenig weit fortge-



schritten ist, die visionären Charakter aufweisen oder deren Finanzierung derzeit ausserhalb der Möglichkeiten der Gemeinde liegt, wurden nicht aufgenommen. Es sind dies Projekte, die teilweise bereits im Kommentar zum letzten Finanzplanperiode erwähnte wurden, namentlich:

Aufhebung Niveauübergang Barriere

Im Jahre 2004 konnten diesbezüglich Verhandlungen mit der RhB, insbesondere mit deren Oberingenieur geführt werden. Dieser hat das Projekt grundsätzlich befürwortet, gleichzeitig aber zum Ausdruck gebracht, dass dieses Projekt erst ab dem Jahre 2007 ins Auge gefasst werden könne. Nach dem Führungswechsel an der Spitze der RhB wird es wohl angezeigt sein, erneut dieses Projekt zu deponieren und die Finanzplanung konkret, zusammen mit RhB, Kanton und Bund, an die Hand zu nehmen.

Parkhaus

Auch diesbezüglich ist der Gemeindevorstand im Jahre 2004 ein Schritt weitergekommen. Vorausgesetzt, dass mit den betreffenden Eigentümern eine Lösung gefunden werden kann, wird es im Jahre 2005 darum gehen, zusammen mit Privaten eine unterirdische Parkanlage und Wohnungen für Einheimische zu realisieren. Da, in Folge der laufenden Verhandlungen, die Planungen noch nicht weit fortgeschritten sind, konnte dieses Projekt nicht in der Finanzplanung aufgenommen werden.

ARA Sax

Die Gemeindevorstände von Samedan und Bever haben beschlossen, die ARA Sax an den Kanal des Abwasserverbandes Oberengadin (AVO) zwischen Celerina und S-chanf anzuschliessen. Dieser Grundsatzenscheid hat Folgen für die Investitionstätigkeit und die Werterhaltung auf der ARA Sax. Diese Massnahmen werden derzeit im Detail erarbeitet und einer Gemeindeversammlung im Jahre 2005 zur Beschlussfassung unterbreitet.

Erweiterung Infrastruktur der Mehrzweckhalle Promulins

Nach eingehender Prüfung der Entwicklungsmöglichkeiten hat der Gemeindevorstand beschlossen, diese Halle als Mehrzweckhalle mit Schwergewicht Turnhalle weiter zu betreiben. Ausschlaggebend für diesen Entscheid war vor allem die Erkenntnis, dass der Ausbau der Infrastruktur mit Vergrösserung der Möglichkeiten für die Restauration etc. in keinem Verhältnis stehen würde zu den zu erwartenden Mehrerträgen. Auch liegt ein solcher Ausbau nicht im primären öffentlichen Interesse und schliesslich muss festgestellt werden, dass bei allen ergänzenden Massnahmen der Charakter der Halle nicht verändert werden kann.

Weitere Projekte

Weitere Projekte wie Kindergarten, Eis- und Sportplatz, Betriebsgebäude Camping Chuoz, Fussgänger-Verbindung zum Gewerbepark Cho d'Punt bedürfen noch weiterer Abklärungen oder sind weder inhaltlich noch zeitlich derart dringend, dass sie bereits in den Finanzplan aufgenommen werden konnten.



4.3.1 Investitionsplan

Projekt	2005	2006	2007	2008	2009	Gesamt
Amtliche Vermessung LWN			180 000			180 000
Bundesbeiträge LWN			-87 000			-87 000
Kantonsbeiträge LWN			-26 000			-26 000
Pikettfahrzeug Feuerwehr	70 000					70 000
Kantonsbeiträge	-24 000					-24 000
Kreisel Cho d'Punt		680 000				680 000
Eingangstor West	80 000					80 000
Deckbelag Bernina-Quadratscha		70 000				70 000
Trottoir Promulins		80 000				80 000
Sanierung Crusch				600 000		600 000
Beiträge Überbauung Crusch				-100 000		-100 000
Kantonsbeiträge Deckbelag		-21 000				-21 000
Ersatz Fahrzeuge Werkdienst	180 000	90 000	150 000			420 000
Bushaltestelle A l'En		90 000				90 000
GWP				200 000		200 000
Sanierung Wasserversorgung		200 000	400 000	400 000	400 000	1 400 000
Anschlussgebühren Wasserversorgung	-200 000	-200 000	-200 000	-200 000	-200 000	-1 000 000
Sanierung Kanalisation		200 000	400 000	400 000	400 000	1 400 000
Genereller Entwässerungsplan (GEP)	50 000					50 000
IB ARA Sax (Kanal)		420 000	280 000	350 000		1 050 000
IB ARA Sax		665 000	665 000			1 330 000
Anschlussgebühren Kanalisation	-300 000	-300 000	-300 000	-300 000	-300 000	-1 500 000
Vergütung AVO		-100 000	-100 000	-200 000		-400 000
IB ABVO	70 000	70 000	70 000			210 000
HWS Inn/Flaz	1 500 000	400 000				1 900 000
Auenrevitalisierung Cristansains	480 000					480 000
Bundesbeiträge HWS	-800 000	-290 000				-1 090 000
Bundesbeiträge Auenrevitalisierung	-403 200					-403 200
Kantonsbeiträge HWS	-300 000	-80 000				-380 000
Kantonsbeiträge Auenrevitalisierung	-76 800					-76 800
Beitrag FLS 1 HWS	-120 000					-120 000
Beitrag FLS 2 HWS	-150 000					-150 000
Beitrag RhB HWS	-305 000					-305 000
Beitrag Celerina	-500 000					-500 000
Ortsplanung/Baugesetzrevision	20 000					20 000
Siedlungsinventar	10 000	10 000	10 000	10 000		40 000
Erwerb Liegenschaft	2 000 000					2 000 000
Sanierung Kant. Pensionskasse	1 722 000					1 722 000
Anteil an Pontresina	43 000					43 000
Anteil Celerina/Bever	-305 000					-305 000
Bruttoinvestitionen	6 225 000	2 975 000	2 155 000	1 960 000	800 000	14 115 000
./. Total Ertrag	-3 484 000	-991 000	-713 000	-800 000	-500 000	6 488 000
Nettoinvestitionen	2 741 000	1 984 000	1 442 000	1 160 000	300 000	7 627 000
./. Desinvestitionen	-3 000 000					-3 000 000
Nettoergebnis	-259 000	1 984 000	1 442 000	1 160 000	300 000	4 627 000



4.3.2 Kapitalfluss

	<i>Rechnung 2003</i>	<i>Budget 2004</i>	<i>Budget 2005</i>	<i>Planjahr 2006</i>	<i>Planjahr 2007</i>	<i>Planjahr 2008</i>	<i>Planjahr 2009</i>
Ergebnis Laufende Rechnung	1 780 000	-680 000	-420 000	630 000	510 000	700 000	670 000
Einlagen in Spezialfinanzierungen	810 000	470 000	290 000	430 000	380 000	290 000	240 000
Entnahme aus Spezialfinanzierungen	-110 000	-120 000	-90 000	-130 000	-170 000	-220 000	-270 000
Abschreibungen	1 490 000	1 520 000	1 560 000	1 470 000	1 620 000	1 560 000	1 540 000
Cashflow	3 970 000	1 190 000	1 340 000	2 400 000	2 340 000	2 330 000	2 180 000
Nettoinvestitionen Verwaltungsvermögen	-2 620 000	-2 310 000	720 000	-1 980 000	-1 440 000	-1 160 000	-300 000
Total 1	1 350 000	-1 120 000	2 060 000	420 000	900 000	1 170 000	1 880 000
Nettoinvestitionen Finanzvermögen			-3 460 000				
Total 2	1 350 000	-1 120 000	-1 400 000	420 000	900 000	1 170 000	1 880 000
Verflüssigungen			3 000 000				
Rückzahlungs- verpflichtungen					-3 400 000		
Total Fremdkapitalbedarf	1 350 000	-1 120 000	1 600 000	420 000	-2 500 000	1 170 000	1 880 000
Finanzierungsüberschuss	1 350 000		1 600 000	420 000		1 170 000	1 880 000
Finanzierungsfehlbetrag		1 120 000			-2 500 000		

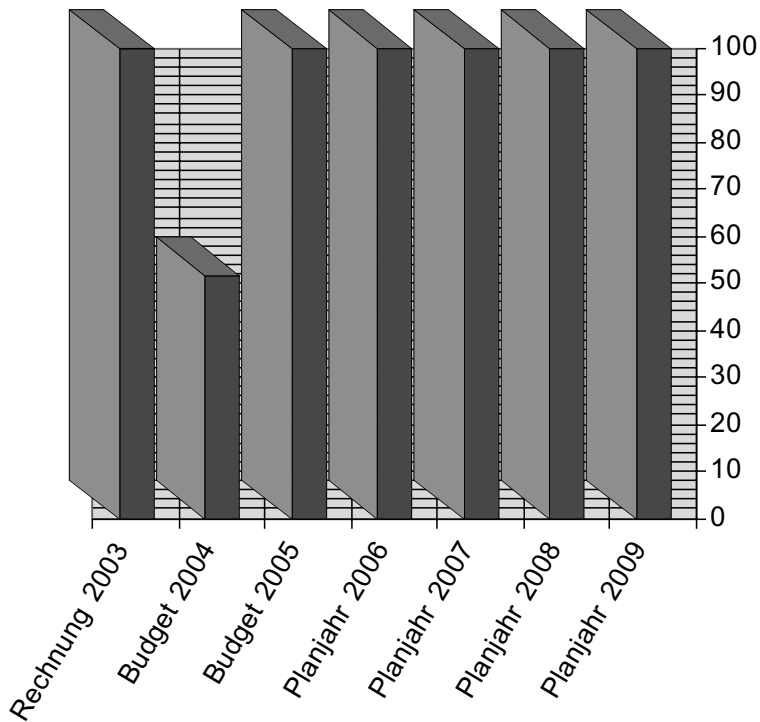
Über die gesamte Planperiode gesehen ergibt sich unter Berücksichtigung einer Rückzahlungsverpflichtung von Fr. 3,4 Mio. ein Finanzierungsüberschuss von Fr. 2 570 000.-. Die mittel- und langfristigen Schulden werden gemäss Finanzplan von derzeit Fr. 17,7 Mio. auf Fr. 14,3 Mio. gesenkt.

4.3.3 Finanzkennzahlen

Kennzahlen sind verdichtete Informationen über die finanzielle Lage der Gemeinde. Das neue Rechnungsmodell für Bündner Gemeinden berücksichtigt die nachfolgenden Kennzahlen, die gesamtschweizerisch harmonisiert sind.

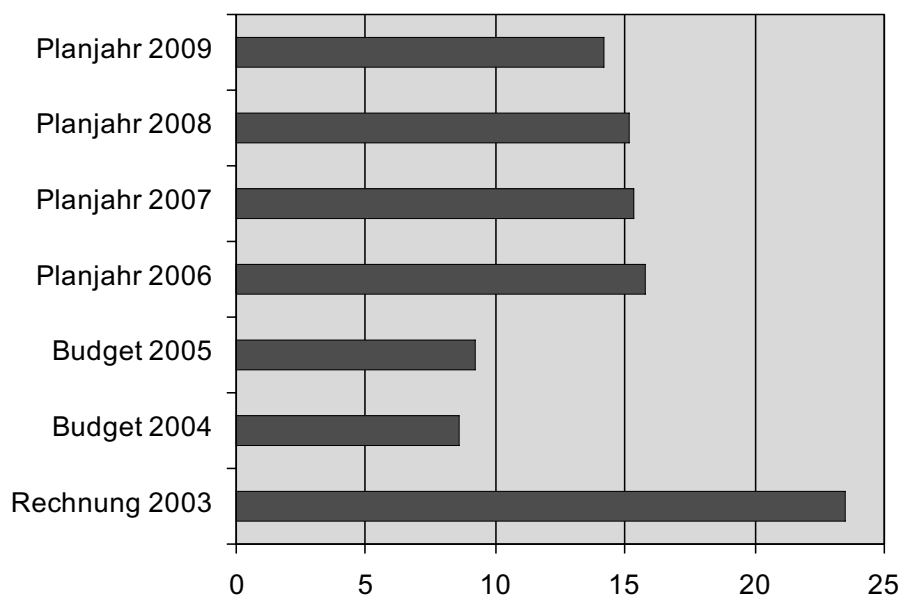


Selbstfinanzierungsgrad



Unter 70 % = grosse Neuverschuldung
 70–100 % = volkswirtschaftlich vertretbar
 100 % = langfristig anzustreben

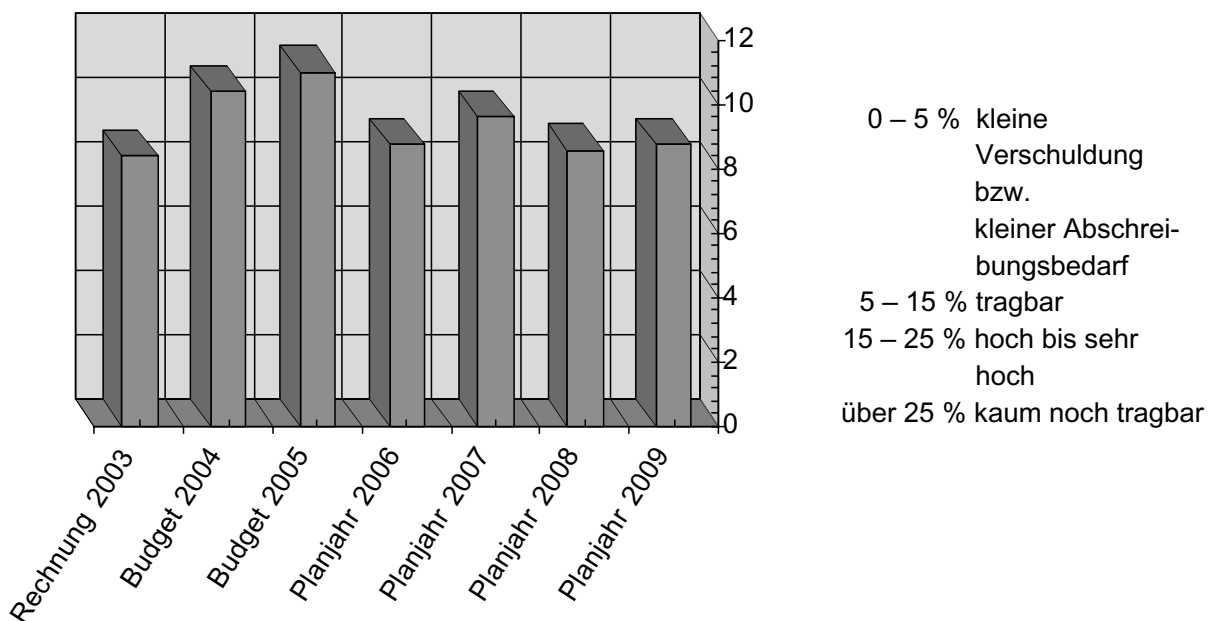
Selbstfinanzierungsanteil



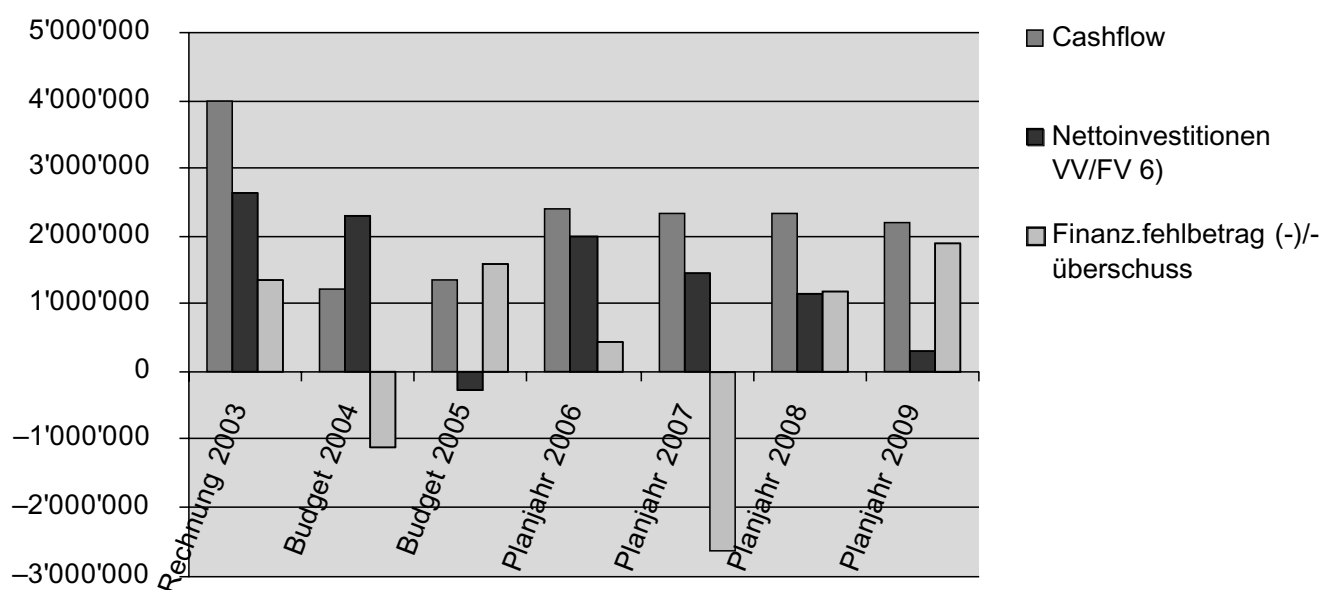
0 % = nicht vorhanden
 0 – 10 % = schwach
 10 – 20 % = mittel
 über 20 % = gut



Kapitaldienstanteil



Kapitalfluss





4.4 Schlussfolgerungen

Über die gesamte Planperiode wird ein durchschnittlicher Selbstfinanzierungsgrad von knapp 140% erreicht. Die vorgesehenen Investitionen im Umfang von 14,1 Mio. können nach derzeitigem Planungsstand somit vollständig über eigene Mittel finanziert werden. Die Finanzierungsüberschüsse sollen für den Abbau der Verschuldung verwendet werden, indem eine per Ende 2007 auslaufende Festgeldanleihe von 3,4 Mio. nicht refinanziert wird. Damit sollen die langfristigen Schulden auf 14,3 Mio. gesenkt werden und die laufende Rechnung durch eine Senkung der Kapitaldienst- und Zinsbelastungsanteile entlastet werden.

Die Investitionstätigkeit war in den letzten drei Jahren stark vom Hochwasserschutzprojekt Inn/Flaz geprägt und beeinflusst. Das Projekt wird aus finanzplanerischer Sicht noch bis im Jahr 2005 relevant sein. Im Anschluss daran kann sich die Investitionsplanung wieder vermehrt anderen dringenden und notwendigen Projekten zuwenden. Es werden dies vor allem Vorhaben im Bereich der Wasserversorgung und der Abwasserbeseitigung sein, die der Substanzerhaltung dienen. Auf Grund der Ergebnisse des Generellen Entwässerungsplanes (GEP) wird im Bereich der Kanalisationsanlagen mit grösseren Investitionen zu rechnen sein. Ein weiteres Schwergewicht wird die Anpassung der ARA Sax an die gesetzlichen Einleitbestimmungen sein sowie die Mitfinanzierung des Abwasserkanals zwischen der ARA Staz und der ARA Furnatsch in S-chanf. In jedem Fall haben sich die Investitionen nach der Lebensdauer der ARA Sax zu richten. Der durchschnittliche Selbstfinanzierungsanteil von 14% während der gesamten Planperiode deutet auf eine gute Ertragskraft hin, welche es der Gemeinde erlauben wird, die anstehenden Investitionen aus eigener Kraft zu tätigen und sich weiterhin auf einem hohen Investitionsniveau zu bewegen.

Die im Finanzplan aufgezeigte Entwicklung beurteilt der Gemeindevorstand als befriedigend. Die laufenden Ausgaben und die vorgesehenen Investitionen können ohne Steuer- und Gebührenerhöhungen finanziert werden. Dies bedingt aber die Weiterverfolgung des restriktiven finanzpolitischen Kurses. Die Gemeinde muss weiterhin eine sorgfältige und auf ihre Leistungsfähigkeit abgestimmte Finanzpolitik betreiben. Am eingeschlagenen Weg einer vorausschauenden und bescheideneren Leistungsfähigkeit angepassten Politik muss festgehalten werden.

5. ANTRÄGE

Der Gemeindevorstand beantragt Ihnen:

1. Das vorliegende Budget für die laufende Rechnung 2005 zu genehmigen.
2. Die Investitionsrechnung 2005 im Sinne von Art 53 der kommunalen Finanzverordnung zu genehmigen.
3. Den Steuerfuss auf 85% der einfachen Kantonssteuer zu belassen.
4. Die Liegenschaftssteuer auf 1 Promille des kantonalen Vermögenssteuerwertes zu belassen.
5. Den budgetierten Fehlbetrag von Fr. 422 880.– über das buchmässige Eigenkapital auszugleichen.
6. Den Finanzplan 2006–2009 zur Kenntnis zu nehmen.

NAMENS DES GEMEINDEVORSTANDES SAMEDAN

Der Präsident:

Der Aktuar:

Thomas Nievergelt

Claudio Prevost



	BUDGET 2005		BUDGET 2004		RECHNUNG 2003	
	AUFWAND	ERTRAG	AUFWAND	ERTRAG	AUFWAND	ERTRAG
1. LAUFENDE RECHNUNG	18'054'945	17'632'065	15'925'750	15'242'700	16'543'828.69	18'327'820.44
Ertragsüberschuss					1'783'991.75	
Aufwandüberschuss		422'880		683'050		
TOTAL	18'054'945	18'054'945	15'925'750	15'925'750	18'327'820.44	18'327'820.44
2. INVESTITIONSRECHNUNG	6'225'000	6'484'000	7'891'000	5'580'000	13'749'280.92	11'124'971.40
Nettoinvestitionszunahme				2'311'000		2'624'309.52
Nettoinvestitionsabnahme	259'000					
TOTAL	6'484'000	6'484'000	7'891'000	7'891'000	13'749'280.92	13'749'280.92
3. FINANZIERUNG						
Nettoinvestitionszunahme			2'311'000		2'624'309.52	
Nettoinvestitionsabnahme		259'000				
Abschreibungen		1'558'600		1'521'900		1'489'753.90
Ertragsüberschuss der Lfd. Rech.						1'783'991.75
Aufwandüberschuss der Lfd. Rech.	422'880		683'050			
Einlagen Spezialfinanzierungen		291'700		474'200		809'572.25
Entnahmen Spezialfinanzierungen	91'370		116'600		105'846.75	
Finanzierungsüberschuss	1'595'050				1'353'161.63	
Finanzierungsfehlbetrag				1'114'550		
TOTAL	2'109'300	2'109'300	3'110'650	3'110'650	4'083'317.90	4'083'317.90

Budget 2005

Laufende Rechnung – Übersicht nach Funktionen



Nummer	Zusammenzug nach Aufgabenbereichen Politische Gemeinde	Voranschlag 2005		Voranschlag 2004		Rechnung 2003	
		Aufwand	Ertrag	Aufwand	Ertrag	Aufwand	Ertrag
	LAUFENDE RECHNUNG	18'054'945	17'632'065	15'925'750	15'242'700	16'543'828.69	18'327'820.44
	QUINT CURRAINT						
	Nettoergebnis		422'880		683'050	1'783'991.75	
0	ALLGEMEINE VERWALTUNG	2'136'000	538'275	1'834'900	542'500	1'620'504.93	714'366.93
	ADMINISTRAZIUN GENERELA						
	Nettoergebnis		1'597'725		1'292'400		906'138.00
1	ÖFFENTLICHE SICHERHEIT	945'700	502'700	918'500	515'500	1'002'806.60	611'193.60
	SGÜREZZA PUBLICA						
	Nettoergebnis		443'000		403'000		391'613.00
2	BILDUNG	5'167'375	1'225'000	4'611'800	1'295'000	4'635'318.34	1'424'738.10
	FUORMAZIUN						
	Nettoergebnis		3'942'375		3'316'800		3'210'580.24
3	KULTUR UND FREIZEIT	683'050	118'000	637'000	125'000	932'186.95	155'637.10
	CULTURA E TEMP LIBER						
	Nettoergebnis		565'050		512'000		776'549.85
4	GESUNDHEIT	626'000		585'500		694'018.57	
	SANDET						
	Nettoergebnis		626'000		585'500		694'018.57
5	SOZIALE WOHLFAHRT	244'500	70'000	235'500	70'000	301'661.10	161'236.12
	BAINESSER SOCIEL						
	Nettoergebnis		174'500		165'500		140'424.98
6	VERKEHR	2'449'800	947'000	1'891'200	912'000	2'027'119.50	1'069'365.20
	TRAFIC						
	Nettoergebnis		1'502'800		979'200		957'754.30
7	UMWELT/RAUMORDNUNG	2'684'820	2'048'370	2'178'750	2'065'000	2'232'422.40	2'036'794.60
	AMBIANT E PLANISAZIUN						
	Nettoergebnis		636'450		113'750		195'627.80
8	VOLKSWIRTSCHAFT	484'200	174'500	434'500	169'500	308'562.00	155'699.75
	ECONOMIA PUBLICA						
	Nettoergebnis		309'700		265'000		152'862.25
9	FINANZEN UND STEUERN	2'633'500	12'008'220	2'598'100	9'548'200	2'789'228.30	11'998'789.04
	FINANZAS ED IMPOSTAS						
	Nettoergebnis	9'374'720		6'950'100		9'209'560.74	

Budget 2005

Laufende Rechnung



Nummer	Einzelkonto nach Funktionen detailliert Politische Gemeinde	Voranschlag 2005		Voranschlag 2004		Rechnung 2003	
		Aufwand	Ertrag	Aufwand	Ertrag	Aufwand	Ertrag
	LAUFENDE RECHNUNG	18'054'945	17'632'065	15'925'750	15'242'700	16'543'828.69	18'327'820.44
	QUINT CURRAINT						
	Nettoergebnis / saldo		422'880		683'050	1'783'991.75	
0	Allgemeine Verwaltung	2'136'000	538'275	1'834'900	542'500	1'620'504.93	714'366.93
	Administraziun generela						
	Nettoergebnis / saldo		1'597'725		1'292'400		906'138.00
11	Legislative	93'600	5'000	127'000	5'000	84'947.15	7'767.70
	Legislativa						
	Nettoergebnis / saldo		88'600		122'000		77'179.45
300.00	GPK	7'000		11'000		8'050.00	
	Cumischiun sindicatoria						
303.00	Sozialversicherungsbeiträge	600		1'000		674.70	
	Sgüraunzas socielas						
309.00	Personalaufwendungen	500		500			
	Cuosts da persunel						
310.00	Wahlen, Abstimmungen, Versammlungen	30'000		30'000		27'542.30	
	Tschernas, votumaziuns, radunanzas						
310.01	Öffentliche Information	45'000		60'000		36'504.90	
	Infuormaziun public						
317.00	Spesen	500		500			
	Spaisas						
318.00	Externe Revisionsstelle	8'000		8'000		10'038.40	
	Revisiun externa						
319.00	Allg. Sachaufwand	2'000		16'000		2'136.85	
	Cuosts generels da materiel						
439.00	Übrige Einnahmen		5'000		5'000		7'767.70
	Ulteriuras entredgias						
12	Exekutive	189'200		228'700		189'751.70	
	Executiva						
	Nettoergebnis / saldo		189'200		228'700		189'751.70
300.00	Gemeindevorstand und Präsident	137'000		137'000		134'750.40	
	Cussagl e president						
300.01	Kommissionen	3'000		3'000		1'750.00	
	Cumischiuns						
303.00	Sozialversicherungsbeiträge	11'200		11'700		11'702.00	
	Sgüraunzas socielas						
304.00	Personalversicherungsbeiträge	8'000		8'000		6'900.00	
	Chascha da pensiun						
305.00	Unfallversicherungsbeiträge	500		500		282.80	
	Sgüraunza cunter accidaints						
309.00	Allg. Personalaufwand	3'000		4'000		2'867.45	
	Cuosts generels da persunel						
310.00	Drucksachen, Publikationen	500		500		893.00	
	Stampas, publicaziuns						
317.00	Repräsentationskosten, Spesen	6'000		14'000		4'236.25	
	Spaisas						
318.00	Honorare, Dienstleist. Dritter	10'000		10'000		14'296.20	
	Onuraris, servezzans externs						
319.00	Allg. Sachaufwand	2'000		2'000		2'718.60	
	Cuosts generels da materiel						
319.01	Jubilare, Gratulationen	3'000		3'000		3'898.00	
	Giubilers, gratulaziuns						
319.02	Partnergemeinde	5'000		35'000		5'457.00	
	Vschinauncha partenaria						
20	Gemeindeverwaltung	965'200	385'275	921'900	377'000	842'091.28	427'953.78
	Administraziun cumünela						
	Nettoergebnis / saldo		579'925		544'900		414'137.50
301.00	Besoldungen	540'000		530'000		521'600.90	

Budget 2005

Laufende Rechnung



Nummer	Einzelkonto nach Funktionen detailliert Politische Gemeinde	Voranschlag 2005		Voranschlag 2004		Rechnung 2003	
		Aufwand	Ertrag	Aufwand	Ertrag	Aufwand	Ertrag
	Salaris						
303.00	Sozialversicherungsbeiträge Sgüraunzas socielas	43'000		44'000		42'883.50	
304.00	Personalversicherungsbeiträge Chascha da pensiun	40'000		39'500		37'156.05	
305.00	Unfallversicherungsbeiträge Sgüraunza cunter accidaints	3'000		2'800		2'356.45	
309.00	Allgemeine Personalkosten, Weiterbildung Cuosts generels da persunel	6'000		6'000		3'603.80	
310.01	Büromaterial, Drucksachen Materiel da büro	35'000		35'000		35'146.25	
310.03	Publikationen Publicaziuns	1'000		1'000		693.15	
311.01	Anschaffungen Mobilier, Maschinen Acquists mobiliar, apparatus	8'000		10'000		1'498.00	
315.01	Unterhalt Maschinen/Mobilier Mantegnimaint maschinas, mobiliar, EED	27'000		25'000		21'326.92	
317.00	Spesen Spaisas	2'000		2'000		1'545.65	
318.00	Gemeindearchiv Archiv cumünel	1'000		1'000			
318.01	Telefon	19'000		19'000		19'506.25	
318.02	Mietleitung Kantonale Steuerverwaltung Lingia administr. impostas chantunelas	8'600		8'600		8'171.55	
318.03	Porti, PC- und Bankspesen Francaturas, spaisas SP e banca	27'000		28'000		25'831.25	
318.04	Gebühren durch Dritte Taxas externas	30'000		20'000		30'401.71	
318.05	Betriebsgebühren Taxas per scussiuns	3'000		3'000		3'221.50	
318.06	Aufenthalts- / Niederlassungsgebühren Permiss da sogiuorn	65'000		73'000		62'083.00	
319.00	Allg. Sachaufwand Cuosts generels da materiel	2'000		2'000		1'758.10	
351.00	Entschädigung an Kanton für Kosten Gemeindesteuern Indemnisaziun chantun	12'000		12'000		11'724.10	
352.00	Durchschätzung 2003 Stima 2003	60'000		60'000		11'583.15	
390.06	Interne Verrechnung Zins Squints interns fit	3'000					
390.07	Interne Verrechnung Abschreibung Squints interns amortisaziun	29'600					
431.00	Gebührenertrag Taxas		47'000		37'000		47'935.35
431.01	Aufenthalts- / Niederlassungsgebühren Permiss da sogiuorn		93'000		100'000		90'614.10
434.00	Verwaltungskostenbeiträge Contribuziun per cuosts administrativs		16'000		21'000		29'082.10
439.00	Uebrige Einnahmen Ulteriuras entredgias		5'000		5'000		17'868.55
451.00	VK-Beitrag an AHV-Zweigstelle Contribuziuns post SVR		6'500		6'500		7'636.80
451.02	Entschädigung Kanton Indemnisaziun chantun		140'000		135'000		136'643.25
451.03	Andere Inkassoprovisionen Ulteriuras provisiuns		26'000		23'000		32'058.33
452.04	Provision Kirchensteuer Provisiun imposta da baselgia		17'000		16'000		17'635.20
480.00	Entnahme Spezialfinanzierung Prelevaziun finanziaziun speciela						226.85
490.03	Anteil Zivilschutzstelle Part protecziun civila						15'000.00
490.08	Interne Verrechnungen Prestaziuns internas		34'775		33'500		33'253.25

Budget 2005

Laufende Rechnung



Nummer	Einzelkonto nach Funktionen detailliert Politische Gemeinde	Voranschlag 2005		Voranschlag 2004		Rechnung 2003	
		Aufwand	Ertrag	Aufwand	Ertrag	Aufwand	Ertrag
21	Bauamt Büro	212'400	97'000	211'400	111'500	233'024.25	190'563.80
	Uffizi da fabrica						
	Nettoergebnis / saldo		115'400		99'900		42'460.45
300.00	Baukommission	10'000		10'000		8'300.00	
	Cumischiun da fabrica						
301.00	Bauamt	140'000		140'000		138'355.90	
	Uffizi da fabrica						
303.00	Sozialversicherungsbeiträge	12'000		12'500		12'587.40	
	Sgüraunzas socielas						
304.00	Personalversicherungsbeiträge	10'000		10'000		9'584.30	
	Chascha da pensiun						
305.00	Unfallversicherungsbeiträge	900		900		796.60	
	Sgüraunza cunter accidaints						
308.00	Temporäre Arbeitskräfte	5'000		8'000		5'377.30	
	Impiegos temporaris						
309.00	Allg. Personalaufwendungen	2'000		2'000		780.00	
	Cuosts generels da persunel						
310.01	Büromaterial, Drucksachen	3'500		3'500		3'413.95	
	Materiel da büro						
310.02	Publikationen	7'000		5'000		8'367.75	
	Publicaziuns						
311.01	Anschaffungen Mobiliar, Geräte	5'000		4'000		5'439.95	
	Acquists mobiliar, apparatus						
315.01	Unterhalt Mobiliar, Geräte	5'000		5'000		12'501.20	
	Mantegnimaint mobiliar, apparatus						
317.00	Spesen	3'000		1'500		2'316.50	
	Spaisas						
318.00	Leistungen durch Dritte	5'000		5'000		19'157.60	
	Prestaziuns externas						
318.01	Telefon	2'000		2'000		1'984.80	
	Telefon						
319.00	Allg. Sachaufwand	2'000		2'000		4'061.00	
	Cuosts generels da materiel						
431.00	Baubewilligungen		35'000		45'000		104'936.05
	Permiss da fabrica						
434.00	Leistungen für Dritte				4'500		
	Lavurs per terzs						
437.00	Baubussen		1'000		1'000		25'000.00
	Multas da fabrica						
439.00	Übrige Einnahmen		1'000		1'000		627.75
	Ulteriuras entredgias						
490.01	Interne Verrechnungen		60'000		60'000		60'000.00
	Prestaziuns internas						
25	Sachversicherungen	1'200		1'000		1'001.30	
	Sgüraunzas						
	Nettoergebnis / saldo		1'200		1'000		1'001.30
318.00	Sachversicherungen	1'200		1'000		1'001.30	
	Sgüraunzas						
70	Verwaltungsliegenschaften	674'400	51'000	344'900	49'000	269'689.25	88'081.65
	Edifizis d'administraziun						
	Nettoergebnis / saldo		623'400		295'900		181'607.60
301.00	Abwart	78'000		73'000		71'365.00	
	Custodi						
303.00	Sozialversicherungsbeiträge	6'500		6'500		5'981.30	
	Sgüraunzas socielas						
304.00	Personalversicherungsbeiträge	8'000		8'000		7'758.45	
	Chascha da pensiun						
305.00	Unfallversicherungsbeiträge	400		400		314.05	
	Sgüraunza cunter accidaints						
311.00	Anschaff. Mobiliar, Maschinen	6'000		5'000		5'689.75	
	Acquists mobiliar, maschinas						

Budget 2005

Laufende Rechnung



Nummer	Einzelkonto nach Funktionen detailliert Politische Gemeinde	Voranschlag 2005		Voranschlag 2004		Rechnung 2003	
		Aufwand	Ertrag	Aufwand	Ertrag	Aufwand	Ertrag
312.00	Wasser, Energie, Heizung Ova, energia, s-chudamaint	65'000		65'000		62'422.15	
313.00	Betriebs- + Verbrauchsmaterial Materiel da gestiun	7'000		7'000		5'505.25	
314.01	Unterhalt Liegenschaften Mantegnimaint edifizis	180'000		135'000		65'482.20	
316.00	Mietzinsen Fits	16'500		16'500		16'464.00	
317.00	Spesen Spaisas	1'000		500		1'062.00	
318.00	Gebühren, Abgaben, Versicherungen Taxas, sgüraunzas	27'000		27'000		26'278.85	
318.01	Telefon Telefon	1'000		500		926.85	
319.00	Allg. Sachaufwand Cuosts generels da materiel	500		500		439.40	
390.06	Interne Verrechnung Zins Squints interns fit	55'500					
390.07	Interne Verrechnung Abschreibung Squints interns amortisaziun	222'000					
427.00	Mieterträge Fits		47'000		45'000		42'864.00
434.00	Benützungsgebühren Taxas		4'000		4'000		9'422.00
439.00	Diverse Einnahmen Diversas entredgias						35'795.65
1	ÖFFENTLICHE SICHERHEIT SGÜREZZA PUBLICA	945'700	502'700	918'500	515'500	1'002'806.60	611'193.60
	Nettoergebnis / saldo		443'000		403'000		391'613.00
100	Grundbuch Uffizi dal cudesch fundiari		80'000		80'000		127'553.25
	Nettoergebnis / saldo	80'000		80'000		127'553.25	
452.00	Gebührenanteil Grundbuchamt Part taxas uffizi dal cudesch fundiari		80'000		80'000		127'553.25
101	Vermessung/Vermarkung Imsüraziun/Termaziun	1'200	1'000	1'200	1'000	3'880.45	1'050.90
	Nettoergebnis / saldo		200		200		2'829.55
318.00	Nachführungskosten Cuosts da refacziun	1'000		1'000		3'880.45	
318.01	Versicherungen Sgüraunzas	200		200			
439.00	Verschiedene Einnahmen Diversas entredgias		1'000		1'000		1'050.90
109	Übrige Rechtspflege Ulteriura giurisdicaziun	188'600	143'000	192'900	142'000	158'402.55	136'300.75
	Nettoergebnis / saldo		45'600		50'900		22'101.80
301.00	Regionales Zivilstandsamt Uffizi da stedi civil regiunel	103'000		100'000		92'676.00	
303.00	Sozialversicherungsbeiträge Sgüraunzas socielas	8'500		8'500		7'767.45	
304.00	Personalversicherungsbeiträge Chascha da pensiun	10'500		10'300		10'019.25	
305.00	Unfallversicherung Sgüraunza cunter accidaints	600		600		475.85	
308.00	Stellvertretungskosten Rimplazzamaints	9'000		9'000		11'796.30	
309.00	Allg. Personalaufwand Cuosts generels da persunel	2'000		2'000		1'160.00	
310.00	Büromaterial Materiel da büro	5'000		5'000		1'691.90	

Budget 2005

Laufende Rechnung



Nummer	Einzelkonto nach Funktionen detailliert Politische Gemeinde	Voranschlag 2005		Voranschlag 2004		Rechnung 2003	
		Aufwand	Ertrag	Aufwand	Ertrag	Aufwand	Ertrag
311.01	Anschaffungen Mobiliar, Maschinen Acquists mobiliar, apparatus	5'000		4'000			
315.00	Unterhalt Büromaschinen, Mobiliar, EDV Mantegnimaint maschinas, mobiliar, EED	4'000		3'000		685.15	
317.00	Spesen Spaisas	2'000		3'000		2'679.60	
318.00	Schlichtungsstelle Post d'intermediaziun	18'500		18'500		16'225.30	
319.00	Allg. Sachaufwand Cuosts generels	1'000		1'000		158.00	
319.01	Trauungen in Samedan Copulaziuns a Samedan	2'000		2'000		549.00	
352.00	Entschädig. reg. ZSA St. Moritz Ind. uff. stedi civil reg. San Murezzan	17'500		26'000		12'518.75	
431.01	Zivilstandsgebühren Taxas uffizi stedi civil		20'000		20'000		21'276.00
439.00	Verschiedene Einnahmen Diversas entredgias						9'160.75
452.00	Regionale Entschädigung Indemnisaziun regiunela		114'000		113'000		103'520.40
452.01	Stellvertretung f. reg. ZSA St. Moritz Rimpl. stedi civil reg. San Murezzan		9'000		9'000		2'343.60
110	Gemeindepolizei	135'240	30'200	123'050	30'200	163'707.20	25'166.00
	Pulizia cumünela						
	Nettoergebnis / saldo		105'040		92'850		138'541.20
301.00	Gemeindepolizei Pulizia cumünela	90'000		86'000		84'069.80	
303.00	Sozialversicherungsbeiträge Sgüraunzas socielas	7'200		7'500		7'046.15	
304.00	Personalversicherungsbeiträge Chascha da pensiu	9'600		9'200		8'940.15	
305.00	Unfallversicherungsbeiträge Sgüraunzas cunter accidaints	500		450		370.05	
306.00	Ausrüstungen Vstieus	1'500		1'500		979.40	
308.00	Stellvertretungskosten Rimplazzamaints	8'000		7'000		4'304.00	
309.00	Allg. Personalaufwand Cuosts generels da persunel	1'000		1'000		300.00	
310.00	Büromaterial, Publikationen Materiel da büro	1'000		1'000		213.80	
311.00	Anschaffungen Maschinen, Geräte und Fahrzeuge Acquists maschinas, aparat. e veiculs	2'000		2'000		49'987.10	
313.00	Betriebsstoffe Carburants	1'500		1'500		1'332.95	
315.00	Unterhalt Fahrzeug Mantegnimaint veicul	2'000		2'000		2'867.70	
317.00	Spesen Spaisas	500		500		458.00	
318.00	Versicherungen Sgüraunzas	1'900		1'900		1'813.10	
318.01	Telefon Telefon	1'000		1'000		881.35	
319.00	Allg. Sachaufwand Cuosts generels	500		500		143.65	
390.06	Interne Verrechnung Zins Squints interns fit	640					
390.07	Interne Verrechnung Abschreibung Squints interns amortisaziun	6'400					
437.00	Bussen Multas		20'000		20'000		19'095.00
439.00	Verschiedene Einnahmen Diversas entredgias		10'000		10'000		6'000.00
451.00	Inkasso Mofagebühren		200		200		71.00

Budget 2005

Laufende Rechnung



Nummer	Einzelkonto nach Funktionen detailliert Politische Gemeinde	Voranschlag 2005		Voranschlag 2004		Rechnung 2003	
		Aufwand	Ertrag	Aufwand	Ertrag	Aufwand	Ertrag
	Inchasch taxas töffins						
115	Lawinendienst	26'100		18'600		17'931.35	
	Servezzan da lavinas						
	Nettoergebnis / saldo		26'100		18'600		17'931.35
300.00	Lawinenkommission	12'000		10'000		8'250.00	
	Cumischiu da lavinas						
303.00	Sozialversicherungsbeiträge	900		900			
	Sgüraunzas socielas						
309.00	Allg. Personalaufwand	1'800		1'800		490.00	
	Cuosts generels da persunel						
313.00	Betriebs- + Verbrauchsmaterial	3'000		3'000		1'587.50	
	Materiel da gestiu						
315.00	Unterhalt Maschinen, Geräte	600		600		1'356.05	
	Mantegnimaint maschinas						
317.00	Spesen	500		500		728.00	
	Spaisas						
318.00	Versicherungen	1'300		1'300		1'270.10	
	Sgüraunzas						
319.00	Allg. Sachaufwand	6'000		500		4'054.85	
	Cuosts generels da materiel						
390.00	Anteil Personalaufwand Werkgruppe					194.85	
	Part cuosts da persunel gruppa manuela						
120	Bezirks- und Kreisamt	325'000		285'250		263'465.40	
	Uffizi districtuel e circuitel						
	Nettoergebnis / saldo		325'000		285'250		263'465.40
361.01	Defizitanteil Kreisamt	270'000		227'000		203'658.40	
	Part deficit uffizi circuitel						
361.02	Defizitanteil Bezirksamt	46'000		50'000		51'557.00	
	Part deficit uffizi districtuel						
361.03	Mieten Kreis/Bezirksgerichtszimmer	9'000		8'250		8'250.00	
	Fits güdisch circuitel/districtuel						
140	Feuerwehr und Feuerpolizei	218'260	214'000	244'200	215'800	279'129.85	238'951.10
	Pumpiers e pulizia da fö						
	Nettoergebnis / saldo		4'260		28'400		40'178.75
300.00	Feuerwehrkommission	2'500		2'500		2'871.00	
	Cumischiu da fö						
301.01	Entschädigungen	14'000		13'600		5'300.00	
	Indemnisatiuns						
301.02	Sold	17'000		16'000		10'030.00	
	Sold						
301.03	Pikettgelder	14'000		14'000		13'209.70	
	Piket						
303.00	Sozialversicherungsbeiträge	500		500		526.45	
	Sgüraunzas socielas						
305.00	Unfallversicherungsbeiträge	1'000		1'000		762.40	
	Sgüraunza cunter accidaints						
306.00	Uniformen, Dienstanzüge	11'500		25'000		14'785.50	
	Unifuormas						
309.01	Ausbildungskurse	13'000		9'900		11'270.00	
	Cuors d'instrucziun						
309.02	Entschädigungen Einsätze	5'000		5'000		6'476.30	
	Indemnisaziuns accziuns						
309.03	Allg. Personalaufwand	9'000		8'500		2'930.20	
	Cuosts generels da persunel						
310.00	Büromaterial, Drucksachen	1'500		1'500		1'196.70	
	Materiel da büro, stampas						
311.00	Anschaffungen Geräte, Fahrzeuge	4'000		12'500		33'464.95	
	Acquists maschinas, veiculs						
313.00	Betriebsstoffe	1'500		1'500		729.90	
	Carburants						
313.01	Verbrauchsmaterial	2'000		2'000		1'834.00	

Budget 2005

Laufende Rechnung



Nummer	Einzelkonto nach Funktionen detailliert Politische Gemeinde	Voranschlag 2005		Voranschlag 2004		Rechnung 2003	
		Aufwand	Ertrag	Aufwand	Ertrag	Aufwand	Ertrag
	Materiel da gestiun						
315.00	Unterhalt Maschinen, Fahrzeuge	30'100		25'000		60'069.25	
	Mantegnimaint maschinas, veiculs						
317.00	Spesen	500					
	Spaisas						
318.00	Versicherungen	9'000		8'500		6'587.75	
	Sgüraunzas						
318.01	Telefon, Funk	5'000		5'000		4'152.50	
	Telefon, funk						
319.00	Brandschutzkontrolle	8'000		8'000		7'800.00	
	Controlla protecziun da fö						
319.01	Übriger Sachaufwand	3'500		3'500		4'563.25	
	Ulteriurs cuosts da materiel						
390.06	Interne Verrechnung Zins	11'860		13'100		14'420.00	
	Squints interns fit						
390.07	Interne Verrechnung Abschreibung	53'800		67'600		76'150.00	
	Squints interns amortisaziun						
430.00	Feuerwehropflichtersatz		202'000		202'000		204'113.00
	Taxas						
437.00	Bussen		500		500		
	Multas						
439.00	Diverse Einnahmen		8'400		8'000		13'396.50
	Diversas entredgias						
461.00	Beiträge kant. Feuerpolizeiamt		3'100		5'300		21'441.60
	Contribuziuns pulizia da fö						
150	Militär, Truppenunterkünfte	32'500	10'000	30'000	12'000	37'410.45	34'318.25
	Militer, quartiers per truppas						
	Nettoergebnis / saldo		22'500		18'000		3'092.20
312.00	Heizung, Wasser, Energie	20'000		18'000		22'148.05	
	S-chudamaint, ova, energia						
313.00	Betriebs- + Verbrauchsmaterial	1'000		1'000		2'584.95	
	Materiel da gestiun						
314.00	Unterhalt Unterkünfte	1'000		1'000		9'075.45	
	Mantegnimaint quartiers						
316.00	Benützung privater Räume					500.00	
	Ütilisaziun quartiers privats						
318.00	Telefon	1'000		1'000		568.30	
	Telefon						
318.01	Gebühren, Versicherungen	2'500		2'500		2'460.70	
	Taxas, sgüraunzas						
318.02	Reinigung	6'000		6'000			
	Nettagiamaint						
319.00	Allg. Sachaufwand	1'000		500		73.00	
	Cuosts generels da materiel						
434.00	Diverse Einnahmen		5'000		6'000		27'345.35
	Diversas entredgias						
450.00	Einquartierungen		5'000		6'000		6'972.90
	Allogiamaints						
151	Schiesswesen	5'000	1'000	10'000	1'000	20'204.60	1'002.40
	Implaunts da tir						
	Nettoergebnis / saldo		4'000		9'000		19'202.20
314.00	Schiessanlage Muntarütsch	5'000		10'000		20'204.60	
	Implaunt da tir Muntarütsch						
427.00	Mietzinsen		1'000		1'000		1'002.40
	Fits						
160	Zivilschutz	13'800	23'500	13'300	33'500	58'674.75	46'850.95
	Protecziun civila						
	Nettoergebnis / saldo	9'700		20'200			11'823.80
301.00	Besoldungen					6'000.00	
	Salaris						
303.00	Sozialversicherungsbeiträge					502.85	

Budget 2005

Laufende Rechnung



Nummer	Einzelkonto nach Funktionen detailliert Politische Gemeinde	Voranschlag 2005		Voranschlag 2004		Rechnung 2003	
		Aufwand	Ertrag	Aufwand	Ertrag	Aufwand	Ertrag
305.00	Sgüraunzas socielas Unfallversicherungsbeiträge					11.80	
312.00	Sgüraunza cunter accidaints Heizung, Wasser, Energie	3'000		2'500		2'757.35	
313.00	S-chudamaint, ova, energia Betriebs- + Verbrauchsmaterial	1'000		1'000		2'000.40	
314.00	Materiel da gestiun Unterhalt Zivilschutzanlagen	2'500		2'500		3'312.95	
315.00	Mantegnimaint implaunt protecziun civila Unterhalt Mobilien, EDV					1'940.55	
316.00	Mantegnimaint mobiliar, EED Materialmagazin					16'800.00	
317.00	Magazin Spesen					3'000.00	
318.00	Spaisas Telefon	500		500		323.45	
318.01	Telefon Gebühren, Versicherungen	3'300		3'300		3'595.80	
318.02	Taxas, sgüraunzas Reinigung	3'500		3'500		775.00	
319.00	Pulizia Allg. Sachaufwand					2'654.60	
390.03	Cuosts generels da materiel Anteil Personalaufwand					15'000.00	
434.00	Part cuosts da persunel Benützungsgebühren ZS-Anlage		5'000		15'000		24'967.20
434.01	Taxas d'allogiamaint Diverse Einnahmen		15'000		15'000		21'883.75
461.00	Diversas entredgias Unterhaltspauschale		3'500		3'500		
	Pauschela pel mantegnimaint						
2	BILDUNG	5'167'375	1'225'000	4'611'800	1'295'000	4'635'318.34	1'424'738.10
	FUORMAZIUN						
	Nettoergebnis / saldo		3'942'375		3'316'800		3'210'580.24
200	Kindergarten	388'800	33'000	363'900	31'000	262'764.10	19'652.10
	Scoulinas						
	Nettoergebnis / saldo		355'800		332'900		243'112.00
302.00	Besoldungen Salaris	208'000		185'000		180'973.00	
302.01	Besoldungen romanische Sprachbegleitung Salaris scoulina	75'000		74'000			
302.02	Behindertenbegleitung Accumpagnamaint da impediens	7'400		9'000		1'816.50	
303.00	Sozialversicherungsbeiträge Sgüraunzas socielas	23'500		22'000		15'220.65	
304.00	Personalversicherungsbeiträge Chascha da pensiun	18'000		16'000		7'984.30	
305.00	Unfallversicherungsbeiträge Sgüraunza cunter accidaints	1'600		1'400		973.30	
309.00	Allg. Personalaufwand Cuosts generels da persunel	500		500			
309.01	Weiterbildungskosten Cuosts da perfecziunamaint	2'000		2'000		717.20	
310.01	Lehrmittel Sprachbegleitung Mezs d'instrucziun accump. linguas	500					
311.00	Lehrmittel Mezs d'instrucziun	5'000		6'000		5'857.70	
311.01	Anschaffungen Mobiliar Acquists mobiliar	1'000		1'500		715.30	
315.00	Unterhalt Mobiliar	600		800		1'492.40	
316.00	Mantegnimaint mobiliar Mieten	40'000		40'000		41'220.00	

Budget 2005

Laufende Rechnung



Nummer	Einzelkonto nach Funktionen detailliert Politische Gemeinde	Voranschlag 2005		Voranschlag 2004		Rechnung 2003	
		Aufwand	Ertrag	Aufwand	Ertrag	Aufwand	Ertrag
	Fits						
317.00	Exkursionen	1'500		1'500		1'162.00	
	Excursiuns						
318.00	Telefon	1'200		1'200		1'160.50	
	Telefon						
319.00	Übrige Aufwendungen	3'000		3'000		3'471.25	
	Ulteriurs cuosts						
461.00	Kantonsbeiträge		33'000		31'000		19'652.10
	Subvenziuns chantunelas						
210	Primarschule	1'189'000	150'000	1'164'700	190'000	1'155'833.45	224'269.95
	Scoula primara						
	Nettoergebnis / saldo		1'039'000		974'700		931'563.50
302.00	Besoldungen	990'000		970'000		948'323.65	
	Salaris						
303.00	Sozialversicherungsbeiträge	80'000		81'000		78'918.20	
	Sgüraunzas socielas						
304.00	Personalversicherungsbeiträge	73'000		63'000		63'723.95	
	Chascha da pensiun						
305.00	Unfallversicherungsbeiträge	5'500		5'000		4'401.80	
	Sgüraunza cunter accidaints						
308.00	Stellvertretungskosten					15'976.75	
	Rimplazzamaints						
309.01	Allg. Personalaufwand	500		500		1'659.65	
	Cuosts generels da persunel						
309.02	Weiterbildungskosten	4'000		4'000		2'341.00	
	Cuosts da perfecziunamaint						
310.01	Lehrmittel	24'000		28'700		30'109.00	
	Mezs d'instrucziun						
311.02	Anschaffungen Apparate, Maschinen			1'000		428.00	
	Acquists apparatusas, maschinas						
315.00	Unterhalt Mobiliar	1'000		1'000		868.00	
	Mantegnimaint mobiliar						
315.01	Unterhalt Maschinen, Apparate	1'000		1'000		908.10	
	Mantegnimaint maschinas						
317.01	Exkursionen	4'000		4'000		3'800.80	
	Excursiuns						
319.00	Übrige Aufwendungen	6'000		5'500		4'374.55	
	Ulteriurs cuosts						
436.00	Versicherungsleist. (EO/FAK)						24'667.00
	Entredgias da sgüraunzas						
439.00	Diverse Einnahmen						13'668.60
	Diversas entredgias						
452.00	Schulgelder Auswärtiger				12'000		6'124.70
	Pajamaints d'externs						
461.00	Kantonsbeiträge		150'000		178'000		179'809.65
	Subvenziuns chantunelas						
213	IKK m. b. B.	300'400	59'000	335'100	74'000	395'236.20	117'187.75
	IKK						
	Nettoergebnis / saldo		241'400		261'100		278'048.45
302.00	Besoldungen romanische Sprachbegleitung Kindergarten					53'366.15	
	Salaris scoulina						
302.01	Besoldungen IKK m. b. B.	250'000		280'000		278'051.45	
	Salaris IKK						
303.00	Sozialvers.beiträge romanische Sprachbegleitung KG					4'572.25	
	Sgüraunzas socielas scoulina						
303.01	Sozialversicherungsbeiträge IKK m. b. B.	20'000		23'500		23'126.00	
	Sgüraunzas socielas IKK						
304.00	Personalv.beiträge romanische Sprachbegleitung KG					2'193.75	
	Chascha da pensiun scoulina						
304.01	Personalversicherungsbeiträge IKK m. b. B.	22'000		22'000		23'772.05	
	Chascha da pensiun IKK						
305.00	Unfallvers.beiträge romanische Sprachbegleitung KG					723.85	

Budget 2005

Laufende Rechnung



Nummer	Einzelkonto nach Funktionen detailliert Politische Gemeinde	Voranschlag 2005		Voranschlag 2004		Rechnung 2003	
		Aufwand	Ertrag	Aufwand	Ertrag	Aufwand	Ertrag
305.01	Sgüraunza cunter accidaints scoulina Unfallversicherungsbeiträge IKK m. b. B.	1'400		1'600		1'054.00	
309.01	Sgüraunza cunter accidaints IKK Allg. Personalaufwand	500		500			
309.02	Cuosts generels da persunel Weiterbildungskosten	2'000		2'500		3'256.40	
310.02	Cuosts da perfecziunamaint Lehrmittel IKK m. b. B.	3'000		3'500		3'534.90	
311.01	Mezs d'instrucziun IKK Anschaffung Mobiliar IKK m. b. B.	1'000		1'000		964.20	
318.00	Acquists mobiliar IKK Telefon IKK m. b. B.	500		500		361.20	
319.00	Telefon IKK Projektbegleitung					260.00	
452.00	Accumpagnamaint dal proget Schulgelder Auswärtiger		10'000		18'000		59'280.75
460.00	Pajamaints d'externs Bundesbeiträge		8'000		7'000		
461.00	Subvenziuns federelas Kantonsbeiträge		41'000		49'000		57'907.00
	Subvenziuns chantunelas						
214	Musikschule	55'000		33'000		33'000.00	
	Scoula da musica						
	Nettoergebnis / saldo		55'000		33'000		33'000.00
365.00	Beitrag Musikschule Contribuziun scoula da musica	55'000		33'000		33'000.00	
215	Handarbeits-/Hausw.-Schule	183'700	21'000	228'400	29'000	249'752.68	30'646.35
	Lavur manuela e d'economia						
	Nettoergebnis / saldo		162'700		199'400		219'106.33
302.00	Besoldungen	130'000		160'000		171'613.80	
303.00	Salaris						
303.00	Sozialversicherungsbeiträge	10'500		13'500		16'312.95	
304.00	Sgüraunzas socielas Personalversicherungsbeiträge	8'500		9'000		10'898.35	
305.00	Chascha da pensiun Unfallversicherungsbeiträge	700		900		976.45	
308.00	Sgüraunza cunter accidaints Stellvertretungskosten					5'258.10	
309.01	Rimplazzamaints Allg. Personalaufwand	500		500		457.25	
309.02	Cuosts generels da persunel Weiterbildungskosten	1'200		1'800		1'697.40	
310.01	Cuosts da perfecziunamaint Lehrmittel	1'900		2'700		5'101.50	
310.02	Mezs d'instrucziun Schulmaterial	28'400		36'500		35'933.68	
311.00	Materiel da scoula Anschaffungen Mobiliar, Maschinen	500		1'000			
315.00	Acquists mobiliar, maschinas Unterhalt Mobiliar, Maschinen	1'000		2'000		1'265.00	
319.00	Mantegnimaint mobiliar, maschinas Übrige Aufwendungen	500		500		238.20	
439.00	Ulteriurs cuosts Diverse Einnahmen		1'000				
461.00	Diversas entredgias Kantonsbeiträge		20'000		29'000		30'646.35
	Subvenziuns chantunelas						
216	Oberstufe	1'359'375	841'000	1'294'400	863'000	1'275'523.70	891'892.20
	S-chelin ot						
	Nettoergebnis / saldo		518'375		431'400		383'631.50
302.00	Besoldungen	1'020'000		970'000		942'821.60	

Budget 2005

Laufende Rechnung



Nummer	Einzelkonto nach Funktionen detailliert Politische Gemeinde	Voranschlag 2005		Voranschlag 2004		Rechnung 2003	
		Aufwand	Ertrag	Aufwand	Ertrag	Aufwand	Ertrag
	Salaris						
303.00	Sozialversicherungsbeiträge Sgüraunzas socielas	82'000		81'000		79'821.50	
304.00	Personalversicherungsbeiträge Chascha da pensiun	75'000		75'000		76'161.20	
305.00	Unfallversicherungsbeiträge Sgüraunza cunter accidaints	5'600		5'400		4'000.50	
308.00	Stellvertretungskosten Rimplazzamaints					19'536.00	
309.01	Allg. Personalaufwand Cuosts generels da persunel	500		500		1'221.20	
309.02	Weiterbildungskosten Cuosts da perfecziunamaint	26'000		7'500		10'675.05	
310.01	Lehrmittel Mezs d'instrucziun	34'000		42'000		42'423.60	
311.01	Anschaffung Schulmobiliar Acquists mobiliar	1'000		1'000			
311.02	Anschaffungen Apparate, Maschinen Acquists apparatusas, maschinas	4'500		3'500		4'000.00	
315.00	Unterhalt Mobiliar Mantegnimaint mobiliar	2'000		2'000		675.30	
315.01	Unterhalt Apparate, Maschinen Mantegnimaint maschinas	3'000		3'000		3'900.50	
317.00	Exkursionen Excursiuns	7'000		9'000		7'035.65	
317.01	Spesen Spaisas					1'276.45	
319.00	Übrige Aufwendungen Ulteriurs cuosts	6'000		7'000		4'084.45	
390.05	Anteil Schulleitung und Sekretariat Direcziun e secretariat	78'000		74'000		64'637.45	
390.08	Interne Verrechnungen Gemeindeverwaltung Prestaziuns internas administr. cumünela	14'775		13'500		13'253.25	
433.00	Schulgelder von Privaten Pajamaints da privats						6'000.00
439.00	Diverse Einnahmen Diversas entredgias		1'000		7'000		10'636.65
452.00	Schulgelder Auswärtiger Pajamaints d'externs		680'000		680'000		687'248.55
461.00	Kantonsbeiträge Subvenziuns chantunelas		152'000		176'000		188'007.00
490.09	Romanisch-Deutsche Zweisprachigkeit Bilingüited		8'000				
217	Schulliegenschaften/Anlagen Edifizis ed implaunts scolastics Nettoergebnis / saldo	745'600	19'000	291'100	19'000	330'910.30	47'780.15
			726'600		272'100		283'130.15
301.00	Besoldungen Salaris	112'000		109'000		98'043.90	
301.01	Besoldungen Reinigungspersonal Kindergarten Salaris	4'000		4'000		9'397.50	
301.02	Sommerreinigung Pulizia	4'000		4'000			
303.00	Sozialversicherungsbeiträge Sgüraunzas socielas	9'600		10'000		6'702.50	
304.00	Personalversicherungsbeiträge Chascha da pensiun	8'000		8'000		6'664.05	
305.00	Unfallversicherungsbeiträge Sgüraunza cunter accidaints	600		600		396.05	
308.00	Temporäre Arbeitskräfte Impiegos temporaris	7'500		2'500			
309.01	Allg. Personalaufwand Cuosts generels da persunel	500		500		1'720.00	
311.00	Anschaffungen Mobiliar, Maschinen Acquists mobiliar, maschinas	9'000		3'000			

Budget 2005

Laufende Rechnung



Nummer	Einzelkonto nach Funktionen detailliert Politische Gemeinde	Voranschlag 2005		Voranschlag 2004		Rechnung 2003	
		Aufwand	Ertrag	Aufwand	Ertrag	Aufwand	Ertrag
311.01	Anschaffungen Turnhalleninventar	3'000		4'000		3'876.70	
	Acquists inventar sela da gimnastica						
312.00	Wasser, Energie, Heizung	50'000		50'000		47'927.05	
	Ova, energia, s-chudamaint						
313.00	Betriebs- + Verbrauchsmaterial	10'000		10'000		6'764.65	
	Materiel da gestiun						
314.00	Unterhalt Liegenschaften	23'000		10'000		70'706.90	
	Mantegnimaint edifizis ed implaunts						
314.01	Unterhalt Aussenanlagen	7'000		5'000		16'189.15	
	Mantegnimaint implaunts exteriurs						
315.00	Unterhalt Mobiliar, Maschinen	3'500		3'500		6'075.90	
	Mantegnimaint mobiliar, maschinas						
315.01	Unterhalt Turnhalleninventar	3'500					
	Mantegnimaint inv. sela da gimnastica						
317.00	Spesen					2'138.00	
	Spaisas						
318.00	Versicherungen, Gebühren	19'500		19'500		19'351.75	
	Sgüraunzas, taxas						
318.01	Telefon	500		500		321.15	
	Telefon						
319.00	Allg. Sachaufwand	2'000		2'000			
	Cuosts generels da materiel						
363.00	Anteil MZH	41'000		40'000		32'729.85	
	Part sela polyvalenta						
390.00	Anteil Personalaufwand Werkgruppe	5'000		5'000		1'905.20	
	Part cuosts da persunel gruppa manuela						
390.06	Interne Verrechnung Zins	84'500					
	Squints interns fit						
390.07	Interne Verrechnung Abschreibung	337'900					
	Squints interns amortisaziun						
427.00	Mietzinserträge		17'000		17'000		20'820.00
	Fits						
434.00	Benützungsgebühren		2'000		2'000		1'002.00
	Taxas						
436.00	Versicherungsleist. (EO/FAK)						23'834.00
	Entredgias da sgüraunzas						
439.00	Diverse Einnahmen						2'124.15
	Diversas entredgias						
219	Volksschule übriges	274'500	92'000	281'500	78'000	266'492.56	70'368.60
	Scoula publica, ulteriuras						
	Nettoergebnis / saldo		182'500		203'500		196'123.96
300.00	Entschädigungen, Sitzungsgelder	5'000		23'000		22'230.00	
	Indemnisaziuns						
301.00	Sekretariat	59'000		50'000		32'387.00	
	Secretariat						
302.00	Schulleitung	91'000		90'000		86'677.10	
	Direcziun da la scoula						
302.01	Filomelas	16'000		14'000		16'126.05	
	Filomelas						
303.00	Sozialversicherungsbeiträge	13'500		14'500		13'364.90	
	Sgüraunzas socielas						
304.00	Personalversicherungsbeiträge	10'000		10'000		7'754.05	
	Chascha da pensiun						
305.00	Unfallversicherungsbeiträge	1'000		1'000		668.15	
	Sgüraunza cunter accidaints						
309.00	Allg. Personalaufwand	500		500		571.75	
	Cuosts generels da persunel						
309.01	Weiterbildung Schulleiter u. Sekretariat	3'000		3'500		664.00	
	Scoulaziun direcziun e secretariat						
309.02	Schulinterne Weiterbildung	3'000		3'000		1'380.00	
	Scoulaziun interna						
310.00	Büromaterial, Drucksachen	1'500		2'000		5'004.30	
	Materiel da büro, publicaziuns						
310.01	Schulmaterial aller Stufen	30'000		36'000		38'223.20	

Budget 2005

Laufende Rechnung



Nummer	Einzelkonto nach Funktionen detailliert Politische Gemeinde	Voranschlag 2005		Voranschlag 2004		Rechnung 2003	
		Aufwand	Ertrag	Aufwand	Ertrag	Aufwand	Ertrag
311.00	Materiel da scoula Übrige Anschaffungen	3'500		3'500		2'676.30	
315.00	Ulteriurs acquists Unterhalt EDV	4'000		2'500			
317.00	Mantegnimaint EED Spesenentschädigungen	2'000		2'500		773.40	
318.01	Spaisas Schülerunfallversicherung	2'500		2'500		2'330.50	
318.05	Sgüraunza d'accidaints per scolars Telefon	4'000		4'500		3'877.55	
318.06	Telefon Porti, Radio, TV	500		500		596.60	
318.08	Portos, radio e televisiun Schulhort	11'000		12'000		7'925.45	
319.00	Ricover da scoula Lehrerbibliothek	3'000		1'000		4'714.80	
319.01	Biblioteca da magisters Übriger Sachaufwand	10'500		5'000		18'547.46	
439.00	Ulteriurs cuosts da materiel Diverse Einnahmen		14'000		4'000		3'731.15
461.00	Diversas entredgias Kantonsbeiträge						2'000.00
490.05	Subvenziuns chantunelas Anteil Schulleitung und Sekretariat		78'000		74'000		64'637.45
	Direcziun e secretariat						
220	Sonderschulung/Kleinklassen	139'000	10'000	123'700	11'000	138'919.55	22'941.00
	Scoula auxiliara						
	Nettoergebnis / saldo		129'000		112'700		115'978.55
302.00	Assimilationsunterricht Instucziun d'assimilaziun	55'000		55'000		52'743.10	
303.00	Sozialversicherungen Sgüraunzas socielas	4'500		4'900		4'420.55	
304.00	Personalversicherungsbeiträge Chascha da pensiun	3'500		3'000		3'103.45	
305.00	Unfallversicherungen Sgüraunzas cunter accidaints	300		300		270.80	
352.01	Beitrag Kleinklassen Contribuz. classas pitschnas	23'500		17'500		43'498.65	
352.02	Beitrag Sonderschule Contribuziun scoula auxiliara	16'000		20'000		22'964.85	
352.03	Beitrag Logopädie, Diskalkulie Contribuziun logopedia, discalculia	21'000		23'000		11'918.15	
352.04	Stützunterricht Instrucziun speciela	15'200					
436.00	Versicherungsleistungen Entredgias da sgüraunzas						12'768.00
452.00	Rückerstattungen Dritter Restituziuns				1'000		
461.00	Kantonsbeiträge Assimilation Subvenziuns chantunelas assimilaziun		10'000		10'000		10'032.00
461.01	Kantonsbeiträge Transporte Subvenziuns chantunelas transports						141.00
230	Berufsbildung	532'000		496'000		526'885.80	
	Fuormaziun professiunela						
	Nettoergebnis / saldo		532'000		496'000		526'885.80
365.00	Beiträge an kaufmännische Berufsschulen Contribuziuns scoulas commerciali	125'000		121'000		121'461.50	
365.01	Beiträge an Gewerbeschulen Contribuziuns scoulas industrielas	234'000		225'000		230'458.45	
365.02	Standortbeitrag KBS/GS Contribuziun supplementera	115'000		90'000		114'239.45	
365.03	Beiträge an andere Lehrinstitute	19'000		17'000		17'895.95	

Budget 2005

Laufende Rechnung



Nummer	Einzelkonto nach Funktionen detailliert Politische Gemeinde	Voranschlag 2005		Voranschlag 2004		Rechnung 2003	
		Aufwand	Ertrag	Aufwand	Ertrag	Aufwand	Ertrag
365.04	Contrib. ulteriurs inst. da fuormaziun Beiträge Berufswahlschule Contribuziuns tschernha professiun	39'000		43'000		42'830.45	
3	KULTUR UND FREIZEIT CULTURA E TEMP LIBER Nettoergebnis / saldo	683'050	118'000	637'000	125'000	932'186.95	155'637.10
300	Kulturförderung Promoziun da la cultura Nettoergebnis / saldo	118'000	118'000	110'000	110'000	135'301.95	1'720.00
318.00	Bundesfeier Festa federela	10'000		10'000		22'500.25	
365.01	Beiträge an kulturelle Ortsvereine Contrib. a societeds culturelas cumün.	10'000		10'000		8'848.85	
365.02	Beiträge an andere kulturelle Institut. Contribuziuns ad ulteriuras inst. cult.	30'000		30'000		29'190.00	
365.03	Übrige Beiträge Ulteriuras contribuziuns	10'000		10'000		24'015.25	
365.05	Bibliothek Biblioteca	20'000		20'000			
390.00	Anteil Personalaufwand Werkgruppe Part cuosts da persunel gruppa manuela	30'000		30'000		50'747.60	
390.09	Romanisch-Deutsche Zweisprachigkeit Bilingüited	8'000					
439.00	Diverse Einnahmen Diversas entredgias						1'720.00
330	Parkanlagen, Wanderwege Parcs, semdas Nettoergebnis / saldo	160'000	160'000	155'000	155'000	189'411.60	920.00
314.00	Anlagen und Wegunterhalt Mantegnimaint parcs e semdas	30'000		25'000		37'965.95	
314.01	Winterwanderweg Roseg Semda d'inviern Roseg	10'000		10'000		5'503.00	
390.00	Anteil Personalaufwand Werkgruppe Part cuosts da persunel gruppa manuela	120'000		120'000		145'942.65	
439.00	Diverse Einnahmen Diversas entredgias						920.00
340	Sport Sport Nettoergebnis / saldo	131'750	40'000	90'500	40'000	291'149.30	49'296.90
313.00	Betriebsmittel Materiel da gestiun	10'000		10'000		9'127.30	
314.00	Unterhalt Sportanlagen Mantegnimaint implaunts da sport	5'000		5'000		10'176.20	
315.00	Unterhalt Maschinen Mantegnimaint maschinas	14'000		5'000		14'060.40	
316.00	Garagierung Loipenmaschine Garascha ratrac	6'750					
318.00	Versicherungen Sgüraunzas	4'000		3'500		3'959.20	
318.01	Telefon Telefon	500		500			
319.00	Allg. Sachaufwand Cuosts generels da materiel	500		500			
352.00	Loipenunterhalt Mantegnimaint loipas	45'000		45'000		71'592.55	
361.00	Anteil Sportkurse Part cuors da sport	1'000		1'000		804.10	
365.00	Beiträge Sportvereine, Sportanlässe Contribuziuns a societeds, evenimaints	15'000		20'000		177'867.40	
365.01	Engadin Skimarathon, Frauenlauf	15'000				3'562.15	

Budget 2005

Laufende Rechnung



Nummer	Einzelkonto nach Funktionen detailliert Politische Gemeinde	Voranschlag 2005		Voranschlag 2004		Rechnung 2003	
		Aufwand	Ertrag	Aufwand	Ertrag	Aufwand	Ertrag
390.00	Interne Leistungen ESM, Frauenlauf	15'000					
434.00	Quints interns ESM, cuorsa da duonnas		40'000		40'000		49'296.90
	Entredgias						
341	Eisplatz/Spielplatz/Eisplatzgebäude	177'400	78'000	207'500	85'000	264'128.05	68'395.85
	Plazza da glatsch/plazza da giuver/stab.						
	Nettoergebnis / saldo		99'400		122'500		195'732.20
301.01	Pikettgelder	2'500		2'500		2'160.00	
	Piket						
312.00	Heizung, Wasser, Energie	25'000		25'000		25'529.15	
	S-chudamaint, ova, energia						
312.01	Energie Eisaufbereitung	30'000		25'000		22'273.45	
	Energia plazza da glatsch						
313.00	Betriebs- + Verbrauchsmaterial	2'000		2'000		2'084.90	
	Materiel da gestiun						
314.00	Unterhalt Liegenschaft	8'000		18'000		77'618.45	
	Mantegnimaint edifizi						
314.01	Unterhalt Eisplatz	15'000		40'000		17'013.70	
	Mantegnimaint plazza da glatsch						
315.00	Unterhalt Maschinen, Geräte	5'000		5'000		15'297.05	
	Mantegnimaint maschinas						
318.00	Versicherungen	2'500		2'500		2'303.80	
	Sgüraunzas						
318.02	Versicherungen KEB	4'100		4'000		4'005.70	
	Sgüraunzas plazza da glatsch						
319.00	Allg. Sachaufwand	500				55.70	
	Cuosts generels da materiel						
352.00	Inkassoprovision Bandenwerbung, Eisplatzvermietung	2'800		3'500		2'236.50	
	Indemnisaziun alla Societed da cura						
390.00	Anteil Personalaufwand Werkgruppe	80'000		80'000		93'549.65	
	Part cuosts da persunel gruppa manuela						
427.00	Mietzinserträge		50'000		50'000		40'944.90
	Fits						
434.00	Einnahmen Bandenwerbung		13'000		17'000		15'505.00
	Entredgias reclama						
434.01	Einnahmen Eisplatzvermietung		15'000		18'000		6'860.00
	Entredgias fits plazza da glatsch						
439.00	Diverse Einnahmen						5'085.95
	Diversas entredgias						
360	MZH Promulins	65'000		65'000		46'234.10	35'304.35
	Sela polivalenta Promulins						
	Nettoergebnis / saldo		65'000		65'000		10'929.75
363.00	Defizitbeitrag	65'000		65'000		46'234.10	
	Part cuosts da gestiun						
439.00	Diverse Einnahmen						35'304.35
	Diversas entredgias						
390	Kirche	30'900		9'000		5'961.95	
	Baselgia						
	Nettoergebnis / saldo		30'900		9'000		5'961.95
314.00	Unterhalt Kirchtürme	2'500		2'500		4'760.65	
	Mantegnimaint cluchers						
315.00	Unterhalt Turmuhr	500		500		361.55	
	Mantegnimaint ura						
315.01	Unterhalt Kirchglockenanlage	1'000		6'000		47.35	
	Mantegnimaint sains						
319.00	Allg. Sachaufwand					792.40	
	Cuosts generels da materiel						
390.06	Interne Verrechnung Zins	5'400					
	Squints interns fit						
390.07	Interne Verrechnung Abschreibung	21'500					

Budget 2005

Laufende Rechnung



Nummer	Einzelkonto nach Funktionen detailliert Politische Gemeinde	Voranschlag 2005		Voranschlag 2004		Rechnung 2003	
		Aufwand	Ertrag	Aufwand	Ertrag	Aufwand	Ertrag
	Squints interns amortisaziun						
4	GESUNDHEIT	626'000		585'500		694'018.57	
	SANDET						
	Nettoergebnis / saldo		626'000		585'500		694'018.57
400	Spitäler	527'000		500'000		606'730.72	
	Ospidels						
	Nettoergebnis / saldo		527'000		500'000		606'730.72
361.00	Defizit Spital OE	527'000		500'000		606'730.72	
	Deficit ospidel EO						
440	Ambulante Krankenpflege	87'000		74'000		75'149.60	
	Chüra d'amalos ambulanta						
	Nettoergebnis / saldo		87'000		74'000		75'149.60
362.01	Spitex	76'000		63'000		64'189.60	
	Spitex						
365.02	Beitrag Mütterberatung	11'000		11'000		10'960.00	
	Consultaziun per mammas						
460	Schulgesundheitsdienst	12'000		11'500		12'138.25	
	Servezzan medicinel scolastic						
	Nettoergebnis / saldo		12'000		11'500		12'138.25
301.00	Schularzt, Schulzahnarzt	10'000		10'000		10'288.65	
	Meidi, daintist						
303.00	Sozialversicherungsbeiträge	2'000		1'500		1'849.60	
	Sgüraunzas socielas						
5	SOZIALE WOHLFAHRT	244'500	70'000	235'500	70'000	301'661.10	161'236.12
	BAINESSER SOCIEL						
	Nettoergebnis / saldo		174'500		165'500		140'424.98
581	Unterstützungen	191'000	70'000	196'000	70'000	235'931.35	161'236.12
	Sustegns						
	Nettoergebnis / saldo		121'000		126'000		74'695.23
319.00	Allg. Sachaufwand					13'515.50	
	Cuosts generels da materiel						
361.00	Kantonaler Lastenausgleich	80'000		80'000		92'158.00	
	Egualisaziun chantunela						
361.01	Beitrag Überlebenshilfe Graubünden	6'000		6'000		5'344.80	
	Contribuziun agüd da survivor grischun						
366.00	Unterstützungen	100'000		100'000		122'915.10	
	Sustegns						
366.01	Krankenkassenprämien	5'000		10'000		1'997.95	
	Premias chascha d'amalos						
436.00	Rückerstattungen		40'000		40'000		135'527.15
	Restituziuns						
461.00	Kantonsbeiträge		30'000		30'000		25'708.97
	Subvenziuns chantunelas						
589	Übrige Wohlfahrt	52'500		38'500		65'209.75	
	Ulteriur provedimaint						
	Nettoergebnis / saldo		52'500		38'500		65'209.75
318.00	Rechtshilfe	2'000		2'000			
	Cuosts giuridics						
319.00	Allg. Sachaufwand	500		500			
	Cuosts generels da materiel						
365.02	KIBE Kinderbetreuung Engadin	30'000		21'000		20'483.00	
	KIBE Engiadina						
366.00	Alimentenbevorschussung	10'000		10'000		17'126.00	
	Avanzamaint d'alimaints						
366.01	Unentgeltliche Rechtspflege	10'000		5'000		27'600.75	
	Tschertificats da poverted						

Budget 2005

Laufende Rechnung



Nummer	Einzelkonto nach Funktionen detailliert Politische Gemeinde	Voranschlag 2005		Voranschlag 2004		Rechnung 2003	
		Aufwand	Ertrag	Aufwand	Ertrag	Aufwand	Ertrag
590	Hilfsaktionen	1'000		1'000		520.00	
	Acziuns da solidarited						
	Nettoergebnis / saldo		1'000		1'000		520.00
365.00	Beiträge an Institutionen Contribuziuns ad instituziuns	1'000		1'000		520.00	
6	VERKEHR	2'449'800	947'000	1'891'200	912'000	2'027'119.50	1'069'365.20
	TRAFIC						
	Nettoergebnis / saldo		1'502'800		979'200		957'754.30
610	Kantonsstrassen		2'000		2'000	75'875.75	6'357.00
	Vias chantunelas						
	Nettoergebnis / saldo	2'000		2'000			69'518.75
314.00	Unterhalt Kantonsstrassen Mantegnimaint vias chantunelas					75'875.75	
451.00	Beiträge Schneeräumung Contribuziuns per la ruotta		2'000		2'000		6'357.00
620	Strassen und Plätze	654'700	55'000	462'000	55'000	487'946.75	65'951.25
	Vias e piazzas						
	Nettoergebnis / saldo		599'700		407'000		421'995.50
314.00	Markierung und Signalisation Signalisaziun	20'000		50'000		15'483.55	
314.01	Winterdienst Servezzan invernel	75'000		70'000		72'814.25	
314.02	Allgemeiner Unterhalt Mantegnimaint generel	150'000		120'000		146'418.40	
314.03	Unterhalt Rosegstrasse Mantegnimaint via Roseg	28'000		32'000		27'216.95	
319.00	Übriger Sachaufwand Ulteriurs cuosts da materiel	1'000				1'200.00	
390.00	Anteil Personalaufwand Werkgruppe Part cuosts da persunel gruppa manuela	190'000		190'000		224'813.60	
390.06	Interne Verrechnung Zins Squints interns fit	38'100					
390.07	Interne Verrechnung Abschreibung Squints interns amortisaziun	152'600					
434.00	Fahrbewilligungen Val Roseg Permiss val Roseg		5'000		5'000		2'874.30
439.00	Übrige Einnahmen Ulteriuras entredgias						13'076.95
452.00	Unterhaltsbeitrag ABVO Contribuziun mantegnimaint ABVO		50'000		50'000		50'000.00
622	Werkdienst	1'394'000	742'000	1'072'200	697'000	1'093'592.10	831'350.45
	Gruppa manuela						
	Nettoergebnis / saldo		652'000		375'200		262'241.65
301.00	Besoldungen Salaris	715'000		710'000		671'063.35	
301.01	Pikettgelder Piket	7'000		6'600		6'426.00	
303.00	Sozialversicherungsbeiträge Sgüraunzas socielas	58'000		59'000		57'215.40	
304.00	Personalversicherungsbeiträge Chascha da pensiun	58'000		57'500		50'558.20	
305.00	Unfallversicherung Sgüraunza cunter accidaints	14'000		13'100		12'199.35	
306.00	Ausrüstungen Vstieus	6'000		6'000		6'671.65	
308.00	Temporäre Arbeitskräfte Impiegos temporaris					1'721.00	
309.00	Allgemeiner Personalaufwand	1'000		1'000		1'938.75	

Budget 2005

Laufende Rechnung



Nummer	Einzelkonto nach Funktionen detailliert Politische Gemeinde	Voranschlag 2005		Voranschlag 2004		Rechnung 2003	
		Aufwand	Ertrag	Aufwand	Ertrag	Aufwand	Ertrag
311.00	Cuosts generels da persunel Anschaffungen Maschinen			15'000		12'451.95	
312.00	Acquists maschinas Wasser, Energie, Heizung	25'000		23'000		18'000.80	
313.00	Ova, energia, s-chudamaint Verbrauchsmaterial	20'000		20'000		24'300.80	
313.01	Materiel da gestiun Betriebsstoffe	40'000		32'000		28'357.45	
314.00	Carburants Unterhalt Werkhof	50'000		10'000		71'726.75	
315.00	Mantegnimaint ufficina Unterhalt Fahrzeuge, Maschinen	65'000		40'000		50'147.60	
317.00	Mantegnimaint veiculs, maschinas Spesen	4'000		3'500		5'536.00	
318.00	Spaisas Versicherungen, Gebühren	39'000		35'000		34'036.15	
318.01	Sgüraunzas, taxas Telefon	2'500		2'500		2'724.60	
319.00	Allg. Sachaufwand Cuosts generels da materiel	1'000		1'000		2'193.90	
360.00	Leistungsabhängige Schwerverkehrsabgabe Taxa traffic pesant	3'000		2'000		1'322.40	
390.01	Anteil Personalaufwand Part cuosts da persunel	35'000		35'000		35'000.00	
390.06	Interne Verrechnung Zins Squints interns fit	36'400					
390.07	Interne Verrechnung Abschreibung Squints interns amortisaziun	214'100					
427.00	Mietzinsen Fits		37'000		37'000		36'768.00
436.00	Versicherungsleist. (FAK/SUVA) Entredgias da sgüraunzas						6'776.35
439.00	Diverse Einnahmen Diversas entredgias		35'000		5'000		26'752.95
490.00	Interne Verrechnungen Prestaziuns internas		670'000		655'000		761'053.15
623	Parkplätze Plazzas da parkegi Nettoergebnis / saldo	88'500	130'000	65'000	140'000	68'295.35	134'033.50
314.00	Allgemeiner Unterhalt Mantegnimaint generel	10'000		10'000		11'579.35	
314.01	Winterdienst Servezzan invernel	20'000		20'000		20'846.75	
316.00	Parkplatzmieten Fits	30'000		30'000		29'662.45	
318.00	Unterhalt Parkuhren Mantegnimaint parkometers	3'000		3'000		4'406.80	
318.01	Gebühren, Abgaben, Versicherungen Taxas, sgüraunzas	2'000		2'000		1'800.00	
390.06	Interne Verrechnung Zins Squints interns fit	4'500					
390.07	Interne Verrechnung Abschreibung Squints interns amortisaziun	19'000					
434.00	Parkgebühren Taxas		130'000		140'000		134'033.50
650	Regionalverkehr Traffic regiunel Nettoergebnis / saldo	312'600	18'000	292'000	18'000	301'409.55	31'673.00
352.00	Inkassoprovisionen Verkehrstaxen Provisiuns inchasch taxas da traffic	5'000		7'000		4'231.70	
360.00	Defizitbeitrag Regionalverkehr	276'000		262'000		250'681.80	

Budget 2005

Laufende Rechnung



Nummer	Einzelkonto nach Funktionen detailliert Politische Gemeinde	Voranschlag 2005		Voranschlag 2004		Rechnung 2003	
		Aufwand	Ertrag	Aufwand	Ertrag	Aufwand	Ertrag
361.00	Part deficit trafic regiunel Infrastruktur Öffentlicher Verkehr OE Infrastructura trafic public EO					14'102.65	
365.00	Beitrag Ski-Bus	3'000		3'000		3'012.40	
365.01	Contribuziun bus da skis Gutscheine Vereina	20'000		20'000		29'381.00	
390.06	Buns Vereina Interne Verrechnung Zins Squints interns fit	1'700					
390.07	Interne Verrechnung Abschreibung Squints interns amortisaziun	6'900					
439.00	Einnahmen Verkauf Gutscheine Vereina Entredgias vendita buns Vereina		18'000		18'000		31'173.00
461.00	Kantonsbeiträge Subvenziuns chantunelas						500.00
7	UMWELT/RAUMORDNUNG AMBIANT E PLANISAZIUN Nettoergebnis / saldo	2'684'820	2'048'370	2'178'750	2'065'000	2'232'422.40	2'036'794.60
700	Wasserversorgung Provedimaint d'ova Nettoergebnis / saldo	565'500	565'500	557'300	557'300	550'159.95	550'159.95
301.01	Pikettgelder Piket	4'000		4'000		5'670.00	
311.00	Anschaffungen Acquists	80'000		55'000		10'491.10	
312.00	Energie Pumpanlagen Energia pumpas	35'000		35'000		30'353.65	
314.00	Unterhalt Reservoir, Pumpen, Netz Mantegnimaint reservuar, lingias	190'000		180'000		205'315.70	
314.01	Massnahmen Trinkwasser Dispusiziuns ova da baiver	5'000		5'000		1'376.60	
318.00	Sachversicherungen Sgüraunzas	4'000		4'000		3'865.15	
318.01	Telefon Telefon	1'200		1'200		882.00	
319.00	Allg. Sachaufwand Cuosts generels da materiel	500		500		25.00	
380.00	Einlage Spezialfinanzierung WV Deposit finanziaziun speciela	175'100		191'100		217'207.55	
390.00	Anteil Personalaufwand Werkgruppe Part cuosts da persunel gruppa manuela	50'000		50'000		43'473.20	
390.07	Gemeinkosten-Pauschale Cuosts cumpressivs	20'700		31'500		31'500.00	
434.00	Wassergebühren Taxas d'ova		475'000		475'000		468'172.25
434.02	Wasserzähler Contadurs d'ova		16'000		15'000		15'859.00
439.00	Allg. Erträge Ulteriuras entredgias				5'000		332.00
461.00	Kantonsbeiträge Subvenziuns chantunelas						11'736.00
490.09	Interne Verrechnung Zins Squints interns fit		74'500		62'300		54'060.70
710	Abwasserbeseitigung Chanalizaziun Nettoergebnis / saldo	774'200	774'200	757'600	757'600	740'742.25	740'742.25
312.00	Energie Pumpen Energia pumpas	1'000		1'000			
314.00	Unterhalt Netz und Pumpen Mantegnimaint	110'000		110'000		102'881.55	
318.01	Telefon	1'000		1'000		553.00	

Budget 2005

Laufende Rechnung



Nummer	Einzelkonto nach Funktionen detailliert Politische Gemeinde	Voranschlag 2005		Voranschlag 2004		Rechnung 2003	
		Aufwand	Ertrag	Aufwand	Ertrag	Aufwand	Ertrag
	Telefon						
319.00	Allg. Sachaufwand Cuosts generels da materiel	1'000		1'000		396.00	
352.00	Betriebsbeitrag ARA Sax und ARA Staz Part da gestiun sarinera Sax e Staz	525'000		470'000		361'708.20	
380.00	Einlage Spezialfinanzierung Deposit finanziaziun speciela	116'600		148'100		249'113.70	
390.00	Anteil Personalaufwand Werkgruppe Part cuosts da persunel gruppa manuela	5'000		5'000		4'589.80	
390.07	Gemeinkosten-Pauschale Cuosts cumplexsivs	14'600		21'500		21'500.00	
434.00	Abwassergebühren Taxas da chanalizaziun		715'000		715'000		706'532.85
490.09	Interne Verrechnung Zins Squints interns fit		59'200		42'600		34'209.40
720	Abfallverwertung Economisaziun d'immundizchas Nettoergebnis / saldo	708'670	708'670	747'100	747'100	741'910.15	741'910.15
300.00	Abfallkommission Cumischiun d'immundizchas			1'000		500.00	
311.00	Anschaffungen Acquists	5'000		26'000			
314.00	Unterhalt Kehrlichthäuser Mantegnimaint chesins	5'000		30'000		9'509.10	
315.00	Übriger Unterhalt Ulteriur mantegnimaint	1'000		1'000		160.00	
316.00	Miete Kehrlichthäuser Fits chesins d'immundizchas	2'000		2'000		1'796.10	
318.00	Gebühren, Versicherungen Taxas, sgüraunzas	200		200		210.70	
318.01	Recycling Reciclagi	36'000		15'000		54'363.90	
318.02	Sonderabfälle Alluntanamaint ulteriuras immundizchas	40'000		30'000		52'412.75	
318.03	Kauf Kehrlichsäcke, Containerplomben Acquist sachs e plombas	70'000		70'000		65'111.45	
318.04	Altpapier, Karton Palperi vegl, chartun					14'700.00	
319.00	Allg. Sachaufwand Cuosts generels da materiel	1'000		1'000		3'994.90	
331.00	Ordentliche Abschreibungen Amortisaziuns ordinarias	9'100		9'900		10'750.00	
352.00	Defizitbeitrag ABVO Part deficit FAIEO	373'000		390'000		346'837.00	
390.00	Anteil Personalaufwand Werkgruppe Part cuosts da persunel gruppa manuela	90'000		90'000		100'564.25	
390.06	Interne Verrechnung Zins Squints interns fit	8'170					
390.07	Gemeinkosten-Pauschale Cuosts cumplexsivs	68'200		81'000		81'000.00	
434.00	Kehrlichgebühren Taxas d'immundizchas		550'000		550'000		553'608.40
435.00	Verkauf Kehrlichsäcke, Containerplomben Vendita sachs e plombas		65'000		65'000		67'302.00
437.00	Bussen Multas		1'000		1'000		1'100.00
439.00	Diverse Einnahmen Diversas entredgias				10'000		8'384.35
480.00	Entnahme Spezialfinanzierung Prelevaziun finanziaziun speciela		91'370		116'600		105'619.90
490.09	Interne Verrechnung Zins Squints interns fit		1'300		4'500		5'895.50

Budget 2005

Laufende Rechnung



Nummer	Einzelkonto nach Funktionen detailliert Politische Gemeinde	Voranschlag 2005		Voranschlag 2004		Rechnung 2003	
		Aufwand	Ertrag	Aufwand	Ertrag	Aufwand	Ertrag
740	Friedhof und Bestattung	67'450		64'450	3'000	72'230.60	240.50
	Sunteri						
	Nettoergebnis / saldo		67'450		61'450		71'990.10
300.00	Friedhofkommission			1'000		550.00	
	Cumischiun da sunteri						
301.00	Bestattungswesen	11'000		11'000		9'660.30	
	Administraziun sunteri						
303.00	Sozialversicherungsbeiträge	1'000		1'000		839.00	
	Sgüraunzas socielas						
304.00	Personalversicherungsbeiträge	600		600		570.40	
	Chascha da pensiun						
305.00	Unfallversicherungsbeiträge	100		100		19.75	
	Sgüraunza cunter accidaints						
311.00	Anschaffungen	1'000		2'000			
	Acquists						
314.00	Unterhalt Friedhof	20'000		15'000		30'674.65	
	Mantegnimaint sunteri						
317.00	Spesen	250		250			
	Spaisas						
318.00	Leichentransporte	3'000		3'000		3'000.00	
	Transports da morts						
319.00	Allg. Sachaufwand	500		500		1'153.00	
	Cuosts generels da materiel						
390.00	Anteil Personalaufwand Werkgruppe	30'000		30'000		25'763.50	
	Part cuosts da persunel gruppa manuela						
434.00	Erträge				3'000		240.50
	Entredgias						
750	Fluss- und Wildbachverbauungen	349'800		10'000		17'748.75	
	Correcziuns fluvielas						
	Nettoergebnis / saldo		349'800		10'000		17'748.75
314.00	Unterhalt	5'000		5'000		970.00	
	Mantegnimaint						
390.00	Anteil Personalaufwand Werkgruppe	5'000		5'000		16'778.75	
	Part cuosts da persunel gruppa manuela						
390.06	Interne Verrechnung Zins	135'900					
	Squints interns fit						
390.07	Interne Verrechnung Abschreibung	203'900					
	Squints interns amortisaziun						
781	Tierkörperbeseitigung	34'000		34'000		15'985.00	
	Alluntanamaint da cadavers						
	Nettoergebnis / saldo		34'000		34'000		15'985.00
351.00	Beitrag Tierkörpersammelstelle	8'000		8'000		5'081.50	
	Contrib. piazzas centrelas per cadavers						
352.00	Betriebsbeitrag regionale Sammelstelle	25'000		25'000		10'903.50	
	Part gestiun piazza regiunela da cadaver						
366.00	Kadavertransporte	1'000		1'000			
	Transports da cadavers						
789	Übrige Immissionen	8'300		3'300		16'604.70	
	Ulteriuras immissiuns						
	Nettoergebnis / saldo		8'300		3'300		16'604.70
318.01	Hundetoiletten	5'000				7'908.60	
	Tualettas						
318.02	Toi-Toi-Toiletten	3'300		3'300		8'696.10	
	Tualettas						
790	Raumplanung	176'900		5'000		77'041.00	3'741.75
	Planisaziun locala						
	Nettoergebnis / saldo		176'900		5'000		73'299.25
318.00	Dienstleistungen Dritter	15'000				7'970.20	
	Servezzans externs						
318.01	Projektierungen					68'840.80	

Budget 2005

Laufende Rechnung



Nummer	Einzelkonto nach Funktionen detailliert Politische Gemeinde	Voranschlag 2005		Voranschlag 2004		Rechnung 2003	
		Aufwand	Ertrag	Aufwand	Ertrag	Aufwand	Ertrag
	Progets						
318.02	GIS	5'000		5'000			
	SIG						
319.00	Verschiedene Ausgaben					230.00	
	Diversas sortidas						
390.06	Interne Verrechnung Zins	31'400					
	Squints interns fit						
390.07	Interne Verrechnung Abschreibung	125'500					
	Squints interns amortisaziun						
461.00	Kantonsbeiträge						3'741.75
	Subvenziuns chantunelas						
8	VOLKSWIRTSCHAFT	484'200	174'500	434'500	169'500	308'562.00	155'699.75
	ECONOMIA PUBLICA						
	Nettoergebnis / saldo		309'700		265'000		152'862.25
800	Alpen und Weiden	59'600	28'500	62'000	28'500	41'627.90	33'789.40
	Alps e pas-chs						
	Nettoergebnis / saldo		31'100		33'500		7'838.50
300.00	Entschädigungen/Sitzungsgelder	3'000		3'000		1'490.00	
	Indemnisaziuns						
314.00	Unterhalt Alpgebäude	10'000		45'000		7'529.90	
	Mantegnimaint alps						
315.00	Übriger Unterhalt	20'000		1'000		20'010.85	
	Ulteriurs cuosts da gestiun						
318.00	Versicherungen	2'600		2'500		2'597.15	
	Sgüraunzas						
319.00	Allg. Sachaufwand	500		500			
	Cuosts generels da materiel						
365.00	Beitrag Alp- und Sennereigenossenschaft	10'000		10'000		10'000.00	
	Contribuziun corporaziun d'alp						
390.06	Interne Verrechnung Zins	2'700					
	Squints interns fit						
390.07	Interne Verrechnung Abschreibung	10'800					
	Squints interns amortisaziun						
427.00	Weidtaxen		8'500		8'500		8'500.00
	Ervedis						
427.01	Pachtzinse		20'000		20'000		19'600.00
	Fits						
439.00	Diverse Einnahmen						5'689.40
	Diversas entredgias						
801	Betriebs- + Bodenverbesserung	22'500		42'500		24'050.20	
	Ameglioraziuns						
	Nettoergebnis / saldo		22'500		42'500		24'050.20
301.00	Besoldungen	1'500		1'500		1'500.00	
	Salaris						
314.00	Unterhalt Alp- + Flurwege	5'000		25'000		4'067.30	
	Mantegnimaint vias champestras						
318.00	Weideverbesserungen/Unterhalt	1'000		1'000		600.00	
	Ameglioraziuns, mantegnimaints						
390.00	Anteil Personalaufwand Werkgruppe	15'000		15'000		17'882.90	
	Part cuosts da persunel gruppa manuela						
802	Tierhaltung/Tierseuchenbekämpfung	6'000	4'000	6'000	4'000	5'477.00	3'577.00
	Allevamaint / prevenziun d'epidemias						
	Nettoergebnis / saldo		2'000		2'000		1'900.00
301.00	Entschädigungen	1'000		1'000		520.00	
	Indemnisaziuns						
361.00	Beiträge Tierseuchenfonds	1'000		1'000		1'380.00	
	Contrib. fuonz chantunel cunter epidem.						
370.00	Durchgang Tierseuchenfonds	4'000		4'000		3'577.00	
	Fuonz chantunel cunter epidemias						
470.00	Beiträge Dritter an Tierseuchenfonds		4'000		4'000		3'577.00

Budget 2005

Laufende Rechnung



Nummer	Einzelkonto nach Funktionen detailliert Politische Gemeinde	Voranschlag 2005		Voranschlag 2004		Rechnung 2003	
		Aufwand	Ertrag	Aufwand	Ertrag	Aufwand	Ertrag
	Contribuziun da terzs al fuonz d'epidem.						
810	Forstwirtschaft	241'100	57'000	170'000	52'000	75'189.15	33'333.35
	Economia forestela						
	Nettoergebnis / saldo		184'100		118'000		41'855.80
314.00	Unterhalt Forstho	6'000				96.85	
	Mantegnimaint officina forestela						
352.01	Defizitbeitrag Forstrevier Pontresina-Samedan	165'000		170'000		75'092.30	
	Part deficit revier forestel						
390.06	Interne Verrechnung Zins	14'100					
	Squints interns fit						
390.07	Interne Verrechnung Abschreibung	56'000					
	Squints interns amortisaziun						
427.00	Mietzinsen		57'000		52'000		33'333.35
	Fits						
830	Tourismus	145'000	85'000	144'000	85'000	143'217.75	85'000.00
	Turissem						
	Nettoergebnis / saldo		60'000		59'000		58'217.75
365.01	Beitrag FRE	14'000		14'000		13'303.70	
	Contribuziun FRE						
365.02	Beitrag Unterhalt Golfplatz (FRE)	46'000		45'000		44'914.05	
	Contribuziun gestiun piazza da golf						
370.00	Beitrag Samedan Tourismus	85'000		85'000		85'000.00	
	Contribuziun a la Samedan Turissem						
470.00	Samedan Tourismus		85'000		85'000		85'000.00
	Samedan Turissem						
840	Wirtschaftsförderung	10'000		10'000		19'000.00	
	Promoziun da l'economia						
	Nettoergebnis / saldo		10'000		10'000		19'000.00
365.00	Wirtschaftsförderung	10'000		10'000		19'000.00	
	Promoziun da l'economia						
9	FINANZEN UND STEUERN	2'633'500	12'008'220	2'598'100	9'548'200	2'789'228.30	11'998'789.04
	FINANZAS ED IMPOSTAS						
	Nettoergebnis / saldo	9'374'720		6'950'100		9'209'560.74	
900	Gemeindesteuern	11'200	9'118'000	11'200	8'598'000	1'250.00	10'679'181.09
	Impostas cumünelas						
	Nettoergebnis / saldo	9'106'800		8'586'800		10'677'931.09	
330.00	Steuererlasse	10'000		10'000			
	Relaschs						
340.00	Anteil Kreis an Hundesteuer	1'200		1'200		1'250.00	
	Part circuitela impostas da chauns						
400.10	Einkommenssteuern laufendes Jahr		5'100'000		4'900'000		5'067'534.00
	Impostas süllas entredgias						
400.11	Einkommenssteuern frühere Jahre		200'000		50'000		867'253.95
	Impostas süllas entredgias ans avaunt						
400.20	Vermögenssteuern laufendes Jahr		810'000		710'000		811'810.00
	Impostas sülla faculted						
400.21	Vermögenssteuern frühere Jahre		50'000		10'000		122'332.00
	Impostas sülla faculted ans avaunt						
400.40	Quellensteuern		750'000		750'000		1'179'720.89
	Impostas a la funtauna						
401.00	Gemeindesteuern jur. Personen		800'000		800'000		785'992.25
	Impostas personas giuridicas						
402.00	Liegenschaftsteuern		690'000		660'000		687'053.00
	Impostas sün stabels						
403.00	Grundstückgewinnsteuern		200'000		200'000		180'901.00
	Impostas süll guadagn vendita fuonz						
404.00	Handänderungssteuern		500'000		500'000		960'196.00
	Impostas da trapass						

Budget 2005

Laufende Rechnung



Nummer	Einzelkonto nach Funktionen detailliert Politische Gemeinde	Voranschlag 2005		Voranschlag 2004		Rechnung 2003	
		Aufwand	Ertrag	Aufwand	Ertrag	Aufwand	Ertrag
405.00	Nachlass- + Schenkungssteuer Impostas d'eredited e donaziuns		10'000		10'000		9'144.00
406.02	Hundesteuern Impostas per chauns		8'000		8'000		7'244.00
932	Gemeindeanteil Regalien und Patente Part da regals e patentas Nettoergebnis / saldo		5'000		5'000		3'559.40
410.01	Wirtschaftsbewilligungen Permiss d'usteria		1'000		1'000		1'230.00
410.02	Übrige Bewilligungen Ulteriurs permiss		4'000		4'000		2'329.40
933	Gemeindeanteil an kantonale Gebühren Part da las taxas chantunelas Nettoergebnis / saldo		5'000		5'000		4'117.15
361.00	Kostenanteile amtliche Schatzungen Contribuziun stimas chantunelas	5'000		5'000		4'117.15	
936	Gewinnbeteiligungen Partecipaziuns guadagn Nettoergebnis / saldo		231'050		133'000		440'991.95
463.00	Gewinn EW Samedan Guadagn impraisa electrica		231'050	133'000	133'000		440'991.95
940	Zinsen Fits Nettoergebnis / saldo	885'000	464'670	859'400	38'600	863'052.20	96'143.90
318.00	Emissionskosten Cuosts d'emissiun					340.00	
320.00	Passivzinsen Fits passivs	750'000		750'000		725'295.60	
380.00	Einlage Spezialfinanzierung Deposit finanziaziun speciela					43'251.00	
390.09	Interne Verrechnung Zins Squints interns fit	135'000		109'400		94'165.60	
420.00	Kontokorrentzinsen Fits dal conto corrent		500		500		202.30
421.00	Verzugszinsen Fits da retard		10'000		10'000		10'174.55
422.00	Zinsen auf Wertschriften und Anlagen Fits tituls da valor e plazzamaints		12'000		15'000		14'816.05
424.00	Buchgewinne des Finanzvermögens Guadagn da contabilited						56'531.00
490.06	Interne Verrechnung Zins Squints interns fit		442'170		13'100		14'420.00
942	Liegenschaften des Finanzvermögens Stabels da la faculted finanzia Nettoergebnis / saldo	192'800	652'000	85'500	652'000	141'805.05	648'609.90
312.00	Wasser, Energie, Heizung Ova, energia, s-chudamaint	20'000		25'000		15'663.15	
313.00	Betriebsmaterial Materiel da gestiun	500		500			
314.00	Unterhalt Liegenschaften Mantegnimaint edifizis	100'000		50'000		116'707.95	
318.00	Gebühren, Abgaben, Versicherungen Taxas, sgüraunzas	10'000		10'000		9'354.55	
319.00	Allg. Sachaufwand Cuosts generels da materiel					79.40	
390.06	Interne Verrechnung Zins Squints interns fit	8'300					
390.07	Interne Verrechnung Abschreibung	54'000					

Budget 2005

Laufende Rechnung



Nummer	Einzelkonto nach Funktionen detailliert Politische Gemeinde	Voranschlag 2005		Voranschlag 2004		Rechnung 2003	
		Aufwand	Ertrag	Aufwand	Ertrag	Aufwand	Ertrag
	Squints interns amortisaziun						
423.01	Mietzinsen		470'000		470'000		452'004.35
	Fits						
423.02	Baurechtzinsen		115'000		115'000		126'702.45
	Fits drets da fabrica						
423.03	Übrige Einnahmen		67'000		67'000		69'903.10
	Ulteriuras entredgias						
980	Abschreibungen auf Finanzvermögen	2'000		137'000		305'595.00	
	Amortisaziuns						
	Nettoergebnis / saldo		2'000		137'000		305'595.00
330.00	Abschreibungen auf Finanzvermögen					4'436.00	
	Amortisaziuns						
330.01	Debitorenverluste	2'000		2'000		1'159.00	
	Perditas da debituors						
380.00	Einlage in Vorfinanzierung Fehlbetrag kant. PK			135'000		300'000.00	
	Deposit chascha da pensiun chantunela						
981	Abschreibungen auf Verwaltungsverm.	1'537'500	1'537'500	1'500'000	121'600	1'473'408.90	130'302.80
	Amortisaziuns						
	Nettoergebnis / saldo				1'378'400		1'343'106.10
331.00	Abschreibungen auf Sachgüter	1'537'500		1'500'000		1'473'408.90	
	Amortisaziuns						
490.07	Interne Verrechnung Abschreibung		1'537'500		121'600		130'302.80
	Squints interns amortisaziun						

Budget 2005

Laufende Rechnung – Übersicht nach Arten



Nummer	Artengliederung Politische Gemeinde	Voranschlag 2005		Voranschlag 2004		Rechnung 2003	
		Aufwand	Ertrag	Aufwand	Ertrag	Aufwand	Ertrag
3	Aufwand						
30	Personalaufwand	5'881'800.00		5'813'350		5'612'392.45	
31	Sachaufwand	2'839'200.00		2'742'250		3'144'420.37	
32	Passivzinsen	750'000.00		750'000		725'295.60	
33	Abschreibungen	1'558'600.00		1'521'900		1'489'753.90	
34	Anteile und Beiträge ohne Zweckbindung	1'200.00		1'200		1'250.00	
35	Entschädigung an Gemeinwesen	1'314'000.00		1'277'000		991'890.90	
36	Eigene Beiträge	2'364'000.00		2'190'250		2'507'843.97	
37	Durchlaufende Beiträge	89'000.00		89'000		88'577.00	
38	Einlagen in Eigenfinanzierung/Stiftungen	291'700.00		474'200		809'572.25	
39	Interne Verrechnungen	2'965'445.00		1'066'600		1'172'832.25	
3	Aufwand	18'054'945.00		15'925'750		16'543'828.69	
4	Ertrag						
40	Steuern		9'118'000.00		8'598'000		10'679'181.09
41	Regalien und Konzessionen		5'000.00		5'000		3'559.40
42	Vermögenserträge		912'000.00		908'000		934'166.45
43	Entgelte		2'629'900.00		2'656'000		3'107'896.40
45	Rückerstattungen von Gemeinwesen		1'139'700.00		1'151'700		1'243'445.73
46	Beiträge für eigene Rechnung		681'650.00		651'800		992'315.37
47	Durchlaufenden Beiträge		89'000.00		89'000		88'577.00
48	Entnahmen aus Spezialfinanz. + Stiftung		91'370.00		116'600		105'846.75
49	Interne Verrechnungen		2'965'445.00		1'066'600		1'172'832.25
4	Ertrag		17'632'065.00		15'242'700		18'327'820.44
0	Total Aufwand/Ertrag	18'054'945.00	17'632'065.00	15'925'750	15'242'700	16'543'828.69	18'327'820.44
0	Aufwand-/Ertragsüberschuss		422'880.00		683'050	1'783'991.75	
	Total	18'054'945.00	18'054'945.00	15'925'750	15'925'750	18'327'820.44	18'327'820.44

Budget 2005

Investitionsrechnung – Übersicht nach Funktionen



Nummer	Zusammenzug nach Aufgabenbereichen Politische Gemeinde	Voranschlag 2005		Voranschlag 2004		Rechnung 2003	
		Ausgaben	Einnahmen	Ausgaben	Einnahmen	Ausgaben	Einnahmen
	INVESTITIONSRECHNUNG	6'225'000	6'484'000	7'891'000	5'580'000	13'749'280.92	11'124'971.40
	QUINT D'INVESTIZIUN						
	Nettoergebnis / saldo	259'000			2'311'000		2'624'309.52
0	ALLGEMEINE VERWALTUNG					184'821.75	
	ADMINISTRAZIUN GENERELA						
	Nettoergebnis / saldo						184'821.75
1	ÖFFENTLICHE SICHERHEIT	70'000	24'000		200'000	30'098.15	262'963.80
	SGÜREZZA PUBLICA						
	Nettoergebnis / saldo		46'000	200'000		232'865.65	
6	VERKEHR	260'000		1'180'000		371'681.05	
	TRAFIC						
	Nettoergebnis / saldo		260'000		1'180'000		371'681.05
7	UMWELT/RAUMORDNUNG	2'130'000	3'155'000	6'481'000	5'300'000	12'909'905.92	10'827'667.60
	AMBIANT E PLANISAZIUN						
	Nettoergebnis / saldo	1'025'000			1'181'000		2'082'238.32
8	VOLKSWIRTSCHAFT			230'000	80'000	252'774.05	34'340.00
	ECONOMIA PUBLICA						
	Nettoergebnis / saldo				150'000		218'434.05
9	FINANZEN UND STEUERN	3'765'000	3'305'000				
	FINANZAS ED IMPOSTAS						
	Nettoergebnis / saldo	460'000					

Budget 2005

Investitionsrechnung



Konto	Einzelkonti nach Funktionen detailliert Politische Gemeinde	Voranschlag 2005		Voranschlag 2004		Rechnung 2003	
		Ausgaben	Einnahmen	Ausgaben	Einnahmen	Ausgaben	Einnahmen
	INVESTITIONSRECHNUNG	6'225'000	6'484'000	7'891'000	5'580'000	13'749'280.92	11'124'971.40
	QUINT D'INVESTIZIUN						
	Nettoergebnis / saldo	259'000			2'311'000		2'624'309.52
0	Investitionen Verwaltungsvermögen	2'460'000	3'179'000	7'891'000	5'580'000	13'749'280.92	11'124'971.40
	Nettoergebnis / saldo	719'000			2'311'000		2'624'309.52
2	Allgemeine Verwaltung					184'821.75	
	Nettoergebnis / saldo						184'821.75
20	Gemeindeverwaltung					184'821.75	
	Administraziun cumünela						
	Nettoergebnis / saldo						184'821.75
506.00	Ersatz EDV-Anlage Implaunt EED					184'821.75	
10	Rechtsaufsicht				200'000	30'098.15	262'963.80
	Nettoergebnis / saldo			200'000		232'865.65	
101	Vermessung / Vermarkung				200'000	30'098.15	262'963.80
	Imsüraziun / Termaziun						
	Nettoergebnis / saldo			200'000		232'865.65	
582.00	Grundbuchvermessung					30'098.15	
	Imsüraziun dal cudesch fundiari						
646.00	Ant. Grundeigentümer Grundbuchverm. Part dals possessurs				200'000		262'963.80
14	Feuerwehr	70'000	24'000				
	Nettoergebnis / saldo		46'000				
140	Feuerwehr- und Feuerpolizei	70'000	24'000				
	Pumpiers e pulizia da fö						
	Nettoergebnis / saldo		46'000				
506.00	Pikettfahrzeug	70'000					
	Veicul da pumpiers						
661.00	Kantonsbeiträge Subvenziuns chantunelas		24'000				
62	Gemeindestrassen	260'000		1'180'000		371'681.05	
	Nettoergebnis / saldo		260'000		1'180'000		371'681.05
620	Strassen und Plätze	80'000		1'000'000		220'681.05	
	Vias e piazzas						
	Nettoergebnis / saldo		80'000		1'000'000		220'681.05
501.08	Kleine Umfahrung Sviamaint pitschen			900'000		220'681.05	
501.09	Trottoir San Bastiaun Marchapè San Bastiaun			100'000			
501.10	Eingangstor West Entreda vest	80'000					
622	Werkdienst	180'000		180'000		151'000.00	
	Gruppa manuela						
	Nettoergebnis / saldo		180'000		180'000		151'000.00
506.04	Ersatz Fahrzeuge	180'000		180'000		151'000.00	

Budget 2005

Investitionsrechnung



Konto	Einzelkonti nach Funktionen detailliert Politische Gemeinde	Voranschlag 2005		Voranschlag 2004		Rechnung 2003	
		Ausgaben	Einnahmen	Ausgaben	Einnahmen	Ausgaben	Einnahmen
	Substituziun veiculs						
70	Wasserversorgung		200'000	200'000	200'000	248'624.95	863'672.15
	Nettoergebnis / saldo	200'000				615'047.20	
700	Wasserversorgung		200'000	200'000	200'000	248'624.95	863'672.15
	Provedimaint d'ova						
	Nettoergebnis / saldo	200'000				615'047.20	
501.00	Wasserleit. Acla Zambail/Acla Homberger Lingia d'ova Acla Zambail/Acla Homberger					111'492.60	
501.01	Wasserleitung Quadratscha Lingia d'ova Quadratscha					45'000.00	
501.02	Sanierung Wasserversorgungsnetz Sanaziun provedimaint d'ova			200'000			
501.05	Wasserleitung Areal Gasser, Punt Muragl Lingia d'ova Areal Gasser, Punt Muragl					92'132.35	
610.00	Anschlussgebühren Taxas d'attach		200'000		200'000		837'109.65
669.00	Übrige Beiträge Ulteriuras contribuziuns						26'562.50
71	Abwasserbeseitigung	50'000	300'000	150'000	300'000	514'039.20	1'212'467.10
	Nettoergebnis / saldo	250'000		150'000		698'427.90	
710	Abwasserbeseitigung	50'000	300'000	150'000	300'000	514'039.20	1'212'467.10
	Chanalisaziun						
	Nettoergebnis / saldo	250'000		150'000		698'427.90	
501.00	Abwasserleitung Acla Zambail/Acla Homber Chanalisaziun Acla Zambail/Acla Homberge					100'000.00	
501.01	Abwasserleitung Quadratscha Chanalisaziun Quadratscha					412'766.10	
501.02	Sanierung Kanalisationsnetz Sanaziun chanalisaziun			150'000			
509.01	Genereller Entwässerungsplan Plaun generel da chanalisaziun	50'000					
562.02	Investitionsbeiträge ARA Staz Part investiziuns sarinera Staz					1'273.10	
610.00	Anschlussgebühren Taxas d'attach		300'000		300'000		1'157'892.30
669.00	Übrige Beiträge Ulteriuras contribuziuns						54'574.80
72	Abfallbeseitigung	70'000		71'000		70'920.00	
	Nettoergebnis / saldo		70'000		71'000		70'920.00
720	Abfallverwertung	70'000		71'000		70'920.00	
	Economisaziun d'immundizchas						
	Nettoergebnis / saldo		70'000		71'000		70'920.00
562.00	IB ABVO Part investiziuns ABVO	70'000		71'000		70'920.00	
75	Öffentliche Gewässer	1'980'000	2'655'000	6'000'000	4'800'000	11'965'323.12	8'751'528.35
	Nettoergebnis / saldo	675'000			1'200'000		3'213'794.77
750	Fluss- und Wildbachverbauungen	1'980'000	2'655'000	6'000'000	4'800'000	11'965'323.12	8'751'528.35
	Correcziuns fluvielas						
	Nettoergebnis / saldo	675'000			1'200'000		3'213'794.77
501.00	Hochwasserschutz	1'500'000		6'000'000		11'965'323.12	

Budget 2005

Investitionsrechnung



Konto	Einzelkonti nach Funktionen detailliert Politische Gemeinde	Voranschlag 2005		Voranschlag 2004		Rechnung 2003	
		Ausgaben	Einnahmen	Ausgaben	Einnahmen	Ausgaben	Einnahmen
501.01	Proteccziun cunter ovazuns Auenrevitalisierung Cristansains	480'000					
660.00	Revitalisaziun agnas Cristansains Bundesbeiträge		800'000		3'000'000		5'611'572.85
660.01	Subvenziuns federelas Bundesbeiträge Auen Cristansains		403'200				
661.00	Subvenziuns federelas agnas Cristansains Kantonsbeiträge		300'000		1'500'000		2'805'788.00
661.01	Subvenziuns chantunelas Kantonsbeiträge Auen Cristansains		76'800				
669.00	Subv. chantunelas agnas Cristansains Übrige Beiträge		1'075'000		300'000		334'167.50
	Ulteriuras contribuziuns						
79	Raumordnung	30'000		60'000		110'998.65	
	Planisaziun locala						
	Nettoergebnis / saldo		30'000		60'000		110'998.65
790	Raumplanung	30'000		60'000		110'998.65	
	Correcziuns fluvielas						
	Nettoergebnis / saldo		30'000		60'000		110'998.65
581.00	Ortsplanung / Baugesetzrevision	20'000		50'000		99'747.85	
581.01	Planisaziun locala Siedlungsinventar	10'000		10'000		11'250.80	
	Inventar d'urbinisaziun						
81	Forstwirtschaft			230'000	80'000	252'774.05	34'340.00
	Nettoergebnis / saldo				150'000		218'434.05
810	Forstwirtschaft			230'000	80'000	252'774.05	34'340.00
	Economia forestela						
	Nettoergebnis / saldo				150'000		218'434.05
503.00	Remise Forsthof			110'000		3'979.05	
505.01	Remisa uffizina forestela Waldbauprojekt Samedan 2 Etappe			120'000		81'295.00	
562.00	Proget forestel 2 etappa IB Forstrevier Pontresina - Samedan					167'500.00	
660.02	Part investiziuns revier forestel Bundesbeiträge Waldbauprojekt Samedan 2 Etappe				60'000		25'755.00
661.02	Subvenziuns federelas proget forestel 2 Kantonsbeiträge Waldbauprojekt Samedan 2 Etappe				20'000		8'585.00
	Subvenziuns chantunelas proget forestel						
90	Investitionen im Finanzvermögen	3'765'000	3'305'000				
	Nettoergebnis / saldo		460'000				
94	Vermögens- und Schuldenverwaltung	2'000'000	3'000'000				
	Nettoergebnis / saldo	1'000'000					
942	Liegenschaften des Finanzvermögens	2'000'000	3'000'000				
	Nettoergebnis / saldo	1'000'000					
703.00	Liegenschaftserwerb	2'000'000					
803.00	Acquist stabilimaint Verkauf Liegenschaft		2'000'000				
803.01	Vendita stabilimaint Verkauf Liegenschaft alter Coop		1'000'000				
	Vendita stabilimaint Coop vegl						

Budget 2005

Investitionsrechnung



Konto	Einzelkonti nach Funktionen detailliert Politische Gemeinde	Voranschlag 2005		Voranschlag 2004		Rechnung 2003	
		Ausgaben	Einnahmen	Ausgaben	Einnahmen	Ausgaben	Einnahmen
98	Abschreibungen	1'765'000	305'000				
	Nettoergebnis / saldo		1'460'000				
980	Abschreibungen auf Finanzvermögen	1'765'000	305'000				
	Nettoergebnis / saldo		1'460'000				
709.00	Sanierung Kant. Pensionskasse	1'722'000					
709.01	Anteil Kleinklasse Pontresina	43'000					
	Partizip. classa pitschna Puntraschigna						
809.00	Anteil Oberstufe Celerina / Bever		305'000				
	Partizip. s-chelin ot Schlarigna/Bever						



Art	Ansatz/Tarif	Gesetzliche Grundlage
Feuerwehrpflichtersatz	Fr. 300.– pauschal	Art. 14 FwR Ziff. 3 Bussen- und Besol- dungsreglement
Einkommenssteuer ¹	85% der einfachen Kantonssteuer	Art. 5 StG
Liegenschaftensteuer ¹	1‰ des Vermögenssteuerwertes	Art. 11 StG
Handänderungssteuer	2% des Verkehrswertes	Art. 17 StG
Grundstückgewinnsteuer	Gemäss kantonalem Tarif	Art. 7 StG
Nachlasssteuer	Gemäss kantonalem Tarif	Art. 19 StG
Schenkungssteuer	Gemäss kantonalem Tarif	Art. 20 StG
Hundesteuer	1. Hund Fr. 60.– 2. Hund Fr. 120.– 3. Hund Fr. 240.– jeder weitere Fr. 300.–	Art. 22 StG
Anschluss Wasser	1,7% Gebäudeneuwert	Art. 21 WvR
Anschluss Kanalisation	2,3% Gebäudeneuwert	Art. 35 KanR
Grundgebühr Wasser ²	0,24‰ Gebäudeneuwert	Ziff. 1.1 Gebührenregulativ
Grundgebühr Kanalisation ²	0,37‰ Gebäudeneuwert	Ziff. 2.1 Gebührenregulativ
Grundgebühr Kehrrecht ²	0,52‰ Gebäudeneuwert	Ziff. 1 Gebührenregulativ
Verbrauchsgebühr Wasser ²	Fr. 0.60/m ³	Ziff. 1.2 Gebührenregulativ
Verbrauchsgebühr Kanalisation ²	Fr. 0.94/m ³	Ziff. 2.2 Gebührenregulativ
Sackgebühr ²	Fr. 1.00 für 17-Liter-Säcke Fr. 1.50 für 35-Liter-Säcke Fr. 2.20 für 60-Liter-Säcke Fr. 5.60 für 110-Liter-Säcke Fr. 20.00 für 800-Liter-Container, ungepresst Fr. 30.00 für 800-Liter-Container, gepresst	Ziff. 2 Gebührenregulativ

¹ Jährliche Festlegung anlässlich der Budgetversammlung

² Jährliche Festlegung durch den Gemeindevorstand

B ELEKTRIZITÄTSWERK

Das Budget 2005 des Elektrizitätswerkes Samedan schliesst bei Aufwendungen und Erträgen von Fr. 3 518 800.– ausgeglichen ab. Dies bei Abschreibungen von Fr. 274 850.– und unentgeltlichen Leistungen zu Gunsten der Gemeinde von Fr. 159 000.– (Unterhalt und Stromkosten Strassenbeleuchtung, Stromkostenanteil Eisplatz). Der budgetierte Cash Flow beträgt Fr. 505 900.–.

Antrag

Der Gemeindevorstand beantragt Ihnen:

das Budget des Elektrizitätswerkes Samedan für das Jahr 2005 zu genehmigen.

	Budget 2005 Büdschet 2005		Budget 2004 Büdschet 2004		Rechnung 2003 Quint 2003	
	Aufwand Sortidas	Ertrag Entredgias	Aufwand Sortidas	Ertrag Entredgias	Aufwand Sortidas	Ertrag Entredgias
Laufende Rechnung	3'518'800	3'518'800	3'414'500	3'418'600	3'613'364.25	3'613'364.25
Vortrag auf neue Rechnung	0	0	4'100	4'100	0.00	0.00
3 Personalaufwand	495'400	32'000	479'000		454'732.10	
Netto Aufwand		463'400		479'000		454'732.10
4 Sachaufwand	2'298'500		2'296'500		2'220'208.25	
Netto Aufwand		2'298'500		2'296'500		2'220'208.25
5 Sonderaufwand	724'900		639'000		938'423.90	
Netto Aufwand		724'900		639'000		938'423.90
7 Betriebsertrag	3'486'800		3'418'600		3'613'364.25	
Netto Ertrag		3'486'800		3'418'600		3'613'364.25

	Budget 2005		Budget 2004		Rechnung 2003	
	Büdschet 2005	Büdschet 2004	Büdschet 2005	Büdschet 2004	Quint 2003	Quint 2003
	Aufwand Sortidas	Ertrag Entredgias	Aufwand Sortidas	Ertrag Entredgias	Aufwand Sortidas	Ertrag Entredgias
3 Personalaufwand	495'400	32'000	479'000	0	454'732.10	0.00
30 Löhne	386'000	32'000	372'000	0	353'441.85	0.00
301.00 Löhne	386'000		372'000		353'441.85	
401.00 Interne Verrechnung		32'000		0		0.00
32 Zulagen	31'400		30'200		30'592.50	
301.10 Sozialzulage	9'600		9'600		9'600.00	
301.20 Kinderzulage	13'800		14'600		15'600.00	
301.30 Pikettdienst	8'000		6'000		5'392.50	
33 Gesetzliche Sozialleistungen	38'500		36'800		36'755.95	
303.10 AHV, ALV, IV, EO	24'000		23'500		24'330.85	
303.20 SUVA	7'200		5'500		4'773.80	
303.30 Familienausgleichskasse	7'300		7'800		7'651.30	
34 Vertragliche Sozialleistungen	32'000		32'000		29'232.95	
304.10 Pensionskasse	31'000		31'000		28'407.05	
304.20 Kranken-Lohnausfallversicherung	1'000		1'000		825.90	
36 Übriger Personalaufwand	7'500		8'000		4'708.85	
306.10 Arbeits- und Schutzkleider	1'500		2'000		1'707.60	
306.20 Weiterbildung, Kurse und Fachtagungen	6'000		6'000		3'001.25	
4 Sachaufwand	2'298'500		2'296'500		2'220'208.25	
40 Energieankauf	1'820'000		1'730'000		1'709'553.60	
313.10 Energieankauf	1'820'000		1'730'000		1'709'553.60	
41 Material	15'500		27'000		11'961.90	
314.00 Hilfsmaterial Arbeitssicherheit	1'000		1'000		184.00	
314.10 Reinigungsmaterial	1'500		2'000		1'188.80	
314.20 Raumkosten EW-Liegenschaften/ Licht, Heizung	7'000		14'000		5'436.70	
314.30 Unterhalt Mobiliar + Einrichtungen	6'000		10'000		5'152.40	
42 Fremdleistungen	269'500		359'000		345'876.20	
315.10 Personalaufwand Installationskontrolle	12'000		8'000		14'045.45	
315.20 Kabelvermessung	2'000		15'000		189.50	
315.30 Projektierungskosten	30'000		20'000		6'213.35	
315.40 Liegenschaften	25'000		30'000		25'458.15	
315.50 Maschinen	10'000		30'000		21'557.30	
315.60 Wasserwerkanlagen	10'000		50'000		77'355.40	
315.70 Trafostationen Hoch- und Niederspannung	75'000		95'000		101'357.90	
315.80 Verteilnetz	95'000		95'000		95'299.65	
315.90 Rundsteuerung	3'000		10'000		172.05	
315.95 Fahrzeugunterhalt	7'500		6'000		4'227.45	



	Budget 2005		Budget 2004		Rechnung 2003	
	Büdschet 2005		Büdschet 2004		Quint 2003	
	Aufwand Sortidas	Ertrag Entredgias	Aufwand Sortidas	Ertrag Entredgias	Aufwand Sortidas	Ertrag Entredgias
43 Dienstleistungen	22'000		22'000		17'121.15	
318.10 Telefon/Porti/Bank- u. Postcheckgebühren	22'000		22'000		17'121.15	
44 Büroaufwand	21'000		21'000		18'987.75	
310.10 Büromaterial/Drucksachen/EDV-Material	21'000		21'000		18'987.75	
45 Sachversicherungen	36'000		36'000		34'900.40	
316.10 Sachversicherungen	33'000		33'000		32'341.10	
316.20 Gebäude	3'000		3'000		2'559.30	
46 Mieten/Benutzungsentschädigung	1'500		2'000		1'260.00	
317.10 Gebäude, Trafostationen, Kabinen	1'500		2'000		1'260.00	
47 Vergütungen und Spesen	10'500		13'000		6'232.00	
318.00 Verwaltungskommission	5'000		7'500		4'070.00	
318.20 Reisen und Verpflegung	3'000		3'000		1'789.75	
318.30 Fahrzeugentschädigung	500		500		130.80	
318.40 Diverse Unkosten	2'000		2'000		241.45	
48 Gebühren	8'500		9'500		6'367.80	
319.10 Eidg. Starkstrominspektorat	2'000		3'000		1'323.00	
319.20 Eichgebühren	4'000		5'000		3'847.30	
319.30 Fahrzeuggebühren	2'500		1'500		1'197.50	
49 Übriger Sachaufwand	94'000		77'000		67'947.45	
320.10 Anschaffungen Werkzeuge, Instrumente	15'000		15'000		13'819.80	
320.20 Anschaffung Mobiliar	4'000		2'000		1'450.00	
320.30 Anschaffung EDV	25'000		10'000		5'158.50	
320.40 Zähler u. Rundsteuerungsempfänger	50'000		50'000		47'519.15	
5 Sonderaufwand	724'900		639'000		938'423.90	
50 Zinsen	20'500		37'000		31'885.15	
322.20 Darlehenszinsen	18'500		31'000		31'183.15	
322.30 Kontokorrent-Zinsen	2'000		6'000		702.00	
51 Abschreibungen	274'850		270'000		287'000.00	
331.10 Ordentliche Abschreibungen	274'850		270'000		287'000.00	
331.20 Ausserordentliche Abschreibungen	0		0		0.00	



	Budget 2005		Budget 2004		Rechnung 2003	
	Büdschet 2005	Ertrag	Büdschet 2004	Ertrag	Quint 2003	Ertrag
	Aufwand Sortidas	Entredgias	Aufwand Sortidas	Entredgias	Aufwand Sortidas	Entredgias
55 Beiträge	39'500		40'000		42'040.35	
333.10 Beiträge + Abgaben	32'000		40'000		42'040.35	
333.20 Sponsorbeiträge	7'500		0		0.00	
58 Entgeltliche Abgabe Gemeinde	231'050		133'000		440'991.95	
362.00 Abgabe an die Gemeinde	231'050		133'000		440'991.95	
59 Unentgeltliche Abgaben an die Gemeinde	159'000		159'000		136'506.45	
362.00 Anteil Personalaufwand	20'000		0		0.00	
362.10 Unterhalt Strassenbeleuchtung	60'000		80'000		59'392.15	
362.20 Stromkosten Strassenbeleuchtung	60'000		60'000		58'805.70	
362.21 Stromkostenanteil Eisplatz	19'000		19'000		18'308.60	
7 Betriebsertrag		3'486'800		3'418'600		3'613'364.25
70 Ertrag aus dem Energiegeschäft		3'350'000		3'305'000		3'356'209.00
410.30 Stromverkauf		3'350'000		3'305'000		3'356'209.00
71 Ertrag aus Leistungen für Dritte		43'000		19'000		69'395.35
436.10 Materialverkauf		15'000		5'000		58'064.60
436.20 Haus- / Bauanschlussbeiträge		10'000		10'000		2'250.00
436.30 Installationskontrollen		10'000		4'000		9'080.75
436.60 Beitrag ARA SAX		8'000		0		0.00
72 Kapitalertrag		0		0		49.90
423.20 Wertschriftenzinsen		0		0		49.90
423.30 Kontokorrentzinsen		0		0		0.00
73 Ertrag aus eigenen Liegenschaften		80'000		80'000		78'900.00
427.10 Mietzins aus eigenen Liegenschaften		80'000		80'000		78'900.00
76 Aufwandminderung		13'800		14'600		15'600.00
437.10 Vergütung der Personalversicherung FAK		13'800		14'600		15'600.00
79 Übriger Betriebsertrag		0		0		93'210.00
480.90 Sonstige Einnahmen		0		0		93'210.00

	Budget 2005		Budget 2004		Rechnung 2003	
	Büdschet 2005	Ertrag	Büdschet 2004	Ertrag	Quint 2003	Ertrag
	Aufwand	Ertrag	Aufwand	Ertrag	Aufwand	Ertrag
	Sortidas	Entredgias	Sortidas	Entredgias	Sortidas	Entredgias
Investitionsrechnung						
8 Ausgaben Investitionsrechnung	75'000		400'000			
501.11 Neues Fahrzeug	0		50'000			
501.12 Zähler	25'000		50'000			
501.13 Neubau Trafostation Promulins	0		250'000			
501.14 Verteilkabinen	50'000		50'000			

