



INHALTSVERZEICHNIS

A	Gemeindeverwaltung	3
1.	Laufende Rechnung 2007	3
1.1	Grundlagen	3
1.2	Grundsätze	3
1.3	Beurteilung	3
2.	Investitionsrechnung 2007	4
2.1	Allgemeines	4
2.2	IT Infrastruktur Gemeindeschule	4
2.3	Investitionsbeitrag Alters- und Pflegeheim Oberengadin	5
2.4	Investitionsbeitrag Spital Oberengadin	5
3.	Kommentar zu Detailpositionen	6
4.	Finanzplan 2008 bis 2011	9
4.1	Zweck der Finanzplanung	9
4.2	Grundlagen	9
4.3	Ergebnisse der Finanzplanung	10
4.3.1	Investitionsplan	10
4.3.2	Kapitalfluss	10
4.3.3	Finanzkennzahlen	11
4.4	Projekte ausserhalb des Finanzplanes	12
4.4.1	Aufhebung Niveauübergang Barriere	12
4.4.2	Camping Gravatscha	13
4.4.3	Kreisel Cho d’Punt	13
4.4.4	Eisplatz Sper l’En	13
4.4.5	Nutzung Tuor	13
4.4.6	Mehrzweckhalle Promulins	13
4.4.7	Strasse Roseg	13
4.4.8	Wasserversorgung	14
4.5	Beurteilung	14
5.	Anträge	15
6.	Gesamtergebnis	16
7.	Laufende Rechnung	17
7.1	Übersicht nach Funktionen	17
7.2	Detailkonten	18
7.3	Übersicht nach Arten	43
8.	Investitionsrechnung	44
8.1	Übersicht nach Funktionen	44
8.2	Detailkonten	45
9.	Abgabenspiegel 2007	48



INHALTSVERZEICHNIS

10.	Leistungsvereinbarung Gemeindevorstand/Schulkommission	49
10.1	Kernleistungen	49
10.2	Zusatzleistungen, im Globalbudget integriert	49
10.3	Zusatzleistungen ausserhalb des Globalbudgets	49
10.4	Betriebswirtschaftliche Ziele	50
10.4.1	Betriebskosten netto pro Schüler und Jahr	50
10.4.2	Stellenprozente und Anzahl Schüler pro Jahr	50
10.4.3	Personalkosten netto pro Jahr	51
10.5.	Qualitative Ziele (<i>werden mit Mitteln des Globalbudgets erreicht</i>)	51
10.5.1	Mitarbeiterorientierung	51
10.5.2	Weiterbildung	51
10.5.3	Schülerorientierung	52
10.5.4	Elternorientierung	52
10.5.5	Abnehmerorientierung	52
10.5.6	Elternpartizipation	52
10.5.7	Qualitätskontrolle	52
10.5.8	Ausbildungserfolg	52
10.5.9	Sprachkompetenz	53
10.5.10	Kulturelle Integration	53
B	Elektrizitätswerk	55



A Gemeindeverwaltung

Sehr geehrte Stimmbürgerinnen
Sehr geehrte Stimmbürger

In Kürze

Das Budget 2007 sieht Aufwände von total CHF 18476300 und Erträge von CHF 18369420 vor, was einen Aufwandüberschuss von CHF 106880 ergibt. Dies bei Abschreibungen von CHF 1636900 und Einlagen in Spezialfinanzierungen von CHF 380980. Der Cash Flow beträgt CHF 1911000.

Für das Jahr 2007 sind Bruttoinvestitionen in der Höhe von CHF 5172000 geplant.

1. Laufende Rechnung 2007

1.1 Grundlagen

Das Budget 2007 stützt sich auf die Zahlen der Jahresrechnung 2005, der Zwischenabschlüsse der laufenden Rechnung 2006 sowie des Budgets 2006. Bei den Personalkosten wurde analog der Regelung für das kantonale Personal ein Teuerungsausgleich von 1.5% sowie eine Erhöhung der Lohnsumme um durchschnittlich 1% für individuelle Realloohnerhöhungen eingeplant. Der Stellenplan beim Betriebs- und Verwaltungspersonal bleibt unverändert. Der Pensenplan bei den Lehrkräften wird jährlich aufgrund der aktuellen Schülerzahlen und des Lehrplanes angepasst. Die Abschreibungssätze richten sich nach Art. 20 der Finanzverordnung und betragen 20% bei den Immobilien und 8% bei allen übrigen Gütern des Verwaltungsvermögens. Das Hochwasserschutzprojekt wird als Sonderfall behandelt und mit 3% abgeschrieben. Der kalkulatorische Zinssatz für die internen Verrechnungen beträgt 2%.

Anpassungen der übergeordneten Gesetzgebung wurden – soweit deren Auswirkungen bereits konkret und quantifizierbar sind – berücksichtigt.

Bei der Budgetberatung noch nicht bekannt war das Ergebnis der Kreisabstimmung zum Gesetz über die Tourismusorganisation Engadin/St. Moritz. Auf die Aufnahme des im Falle einer positiv verlaufenden Abstimmung zu leistenden Gemeindebeitrages wurde deshalb verzichtet. Die Realisierung der regionalen Tourismusorganisation wäre für Samedan mit CHF 1.5 Mio. Kosten ver-

bunden. Diese Mittel lassen sich nicht mit den bestehenden Einnahmen finanzieren. Die Gemeinde wird deshalb nicht umhin kommen, Massnahmen zur Beschaffung der zusätzlich notwendigen Mittel zu diskutieren und zu beschliessen. Im Sinne eines vorsorglichen Antrages an die Gemeindeversammlung, das heisst bei einer Annahme des Tourismusgesetzes, wird der Budgetversammlung in einem separaten Traktandum die Beschlussfassung über die Finanzierung unterbreitet.

Zu berücksichtigen war hingegen die Kündigung des bestehenden Stromlieferungsvertrages zwischen der Rätia Energie und dem Elektrizitätswerk Samedan. Die markante Erhöhung der Strompreise seitens der Rätia Energie wirkt sich im Budget der Gemeinde mit Einnahmeverlusten von über einer halben Millionen Franken aus.

1.2 Grundsätze

Das Budget 2007 basiert wie in den Vorjahren auf den folgenden Grundsätzen:

- Grundsätze der Haushaltsführung gemäss Art. 3 der Finanzverordnung, namentlich die Grundsätze der Sparsamkeit, der Wirtschaftlichkeit sowie der Verursacherfinanzierung.
- Realistische Budgetierung: auf die Berücksichtigung von Reserven und Sicherheitsmargen wurde verzichtet. Die budgetierten Ausgaben richten sich nach dem ermittelten Bedarf, die Erträge stützen sich auf Prognosen. Wo dies nicht aufgrund einigermaßen zuverlässiger Grundlagen möglich ist, wird auf die geglätteten Werte der letzten verfügbaren Ist-Zahlen zurückgegriffen.

1.3 Beurteilung

Der budgetierte Cash Flow liegt mit CHF 1.9 Mio. um knapp 8% unter dem Vorjahresbudget. Die erwirtschafteten Eigenmittel decken die geplanten Investitionen nur zu knapp 45%. Der Handlungsspielraum bei den Investitionen ist allerdings gering. Vom vorgesehenen Investitionsvolumen von CHF 5.2 Mio. sind CHF 4.1 Mio. aufgrund der übergeordneten Gesetzgebung (Sanierung Innbrücke) oder aufgrund von Beschlüssen anderer Institutionen (Spital Oberengadin, Alters- und Pflegeheim Oberengadin, Abwasser-

band Oberengadin, ARA Sax) zu leisten. Bei den verbleibenden «eigenen» Investitionen von etwa CHF 1.1 Mio. entfallen CHF 700000 auf die nicht aufschiebbare Sanierung Crappun.

Ursache für die im Vergleich zum Vorjahresbudget schlechtere Prognose sind insbesondere geringere Steuereinnahmen sowie die Auswirkungen des neuen Stromlieferungsvertrages zwischen der Rätia Energie und dem Elektrizitätswerk Samedan. Letzteres ist mit Einnahmeverlusten von über einer halben Millionen Franken verbunden. Positiv am geringeren Steueraufkommen ist immerhin, dass dies einer Steuerentlastung für den Steuerzahler gleich kommt. Dank der soliden Finanzlage ist es der Gemeinde Samedan möglich, die geringeren Steuereinnahmen ohne Erhöhung des Steuerfusses oder der Gebühren aufzufangen. Auch die von der Gemeinde zu tragenden Verluste aus dem neuen Stromlieferungsvertrag kommen letztendlich dem Endkunden zugute. Dies mitberücksichtigend kann das Budget 2007 als befriedigend beurteilt werden.

Den genannten Ursachen gemeinsam ist, dass sie weitgehend ausserhalb des Einflussbereiches der Gemeinde liegen. Dies bestätigt die Tendenz, wonach der Finanzhaushalt der Gemeinde zunehmend von exogenen Einflüssen mitgeprägt wird. Diese Einflüsse treten teilweise überraschend ein und treffen den Gemeindehaushalt sehr rasch und sehr empfindlich, wie das Beispiel des Stromlieferungsvertrages verdeutlicht. Für die Gemeinde und den Stimmbürger heisst dies, nicht unter dem Einfluss einzelner, ausserordentlicher Jahresergebnisse in Euphorie auszubrechen und sich allen Begehrlichkeiten zu ergeben. Die Erfahrung zeigt, dass laufend neue Lasten und Aufgaben auf die Gemeinde zukommen. Stellvertretend dafür sei die Finanzierung der neuen regionalen Tourismusorganisation erwähnt. Die Sicherstellung solcher wichtiger Aufgaben setzt die dafür notwendige finanzielle Substanz voraus. Die Gemeinde ist gut beraten, auch in Zukunft am vorausschauenden finanzpolitischen Kurs festzuhalten und damit die Basis für einen nachhaltigen, gesunden Haushalt beizubehalten.



INVESTITIONSRECHNUNG

2. Investitionsrechnung 2007

Objekt	Kreditauslösung	Gesamtkredit	2007
Ersatz EDV-Anlage	Rahmenkredit 12. Dezember 2002	296 000	20 000
Amtliche Vermessung LWN	Nettokredit Gemeindevorstand 5. Dezember 2005	45 000	35 000
IT Infrastruktur Gemeindegemeinschaft	vgl. Ziff. 2.2	250 000	170 000
Investitionsbeitrag Alters- und Pflegeheim	vgl. Ziff. 2.3	120 000	120 000
Investitionsbeitrag Spital Oberengadin	vgl. Ziff. 2.4	1 100 000	1 100 000
Sanierung Innbrücke	Kredit Gemeindeversammlung 15. Dezember 2005	1 400 000	1 300 000
Haltestelle A l'En	Kredit Gemeindeversammlung 15. Dezember 2005	90 000	90 000
Sanierung Kanalisationsnetz	Kredit Gemeindeversammlung 15. Dezember 2005	1 000 000	700 000
Investitionsbeitrag ARA Sax (Kanal)	Kredit Gemeindeversammlung 14. April 2005	1 260 000	335 000
Investitionsbeitrag ARA Sax	Kredit Gemeindeversammlung 14. April 2005	2 375 000	1 222 000
Investitionsbeitrag ABVO	Beschluss Delegiertenversammlung ABVO	70 000	70 000
Siedlungsinventar	Kredit Gemeindeversammlung 11. Dezember 2003	50 000	10 000
Bruttoinvestitionen			5 172 000
./. Einnahmen			821 000
Nettoinvestitionen			4 351 000
./. Verflüssigungen			1 000 000
Nettoergebnis			3 351 000

2.1 Allgemeines

Die Investitionsrechnung sieht Bruttoinvestitionen in der Höhe von CHF 5 172 000 vor. Bei Einnahmen von CHF 821 000 ergeben sich Nettoinvestitionen von CHF 4 351 000, welche zu 44% über erwirtschaftete Eigenmittel finanziert werden können. Durch zusätzliche Verflüssigungen im Umfang von CHF 1 Mio. kann die Neuverschuldung auf CHF 1 440 000 beschränkt werden.

Gestützt auf die Verordnung für den Finanzhaushalt der Gemeinde Samedan vom 24. April 2003 wird die Investitionsrechnung der Gemeindeversammlung zur Genehmigung unterbreitet. Mit der Genehmigung wird der Gemeindevorstand ermächtigt, die vorgesehenen Investitionen bis CHF 500 000 sowie die gebundenen Ausgaben zu tätigen. Investitionen, die CHF 500 000 übersteigen, sind durch einen separaten Kreditbeschluss der Gemeindeversammlung zu genehmigen.

2.2 IT Infrastruktur Gemeindegemeinschaft

Die Informatikanlage wird im Jahr 2007 acht Jahre alt sein. Trotz sorgfältiger Wartung stellen sich nun die ersten grösseren Reparaturen ein. Es ist unumgänglich, auf das nächste Jahr hin, eine neue Anlage in Betrieb zu nehmen, wenn die Reparaturkosten nicht übermässig steigen sollen. Eine schulinterne Arbeitsgruppe hat ein entsprechendes Informatikkonzept für die Gemeindegemeinschaft entwickelt.

Die Informatik nimmt einen immer wichtigeren Platz in der Ausbildung der Schüler ein. Es geht dabei nicht nur um

den Informatikunterricht, sondern auch um die integrierte Informatik in nahezu allen Fächern des schulischen Fächerkanons. Sowohl in den Sprachen als auch in der Mathematik werden immer mehr Übungs-CDs angeboten, sodass es unumgänglich wird, innerhalb und ausserhalb der Schule mit Computern zu arbeiten. Einerseits braucht es einen Informatikraum und andererseits ein Computerset für die Klassenzimmer. Zudem wird das Internet von den Schülern auch immer mehr zur Informationsbeschaffung benötigt. Es ist wichtig, den Schülern früh den richtigen Umgang mit dem Internet zu lehren, da sie sich im «Informationsdschungel» orientieren müssen. Die Schule Samedan will, dass in einem ersten Schritt alle Schüler der Oberstufe die Informationsbeschaffung über Internet beherrschen, dass die Schüler von der Individualisierung des Unterrichtes mit Hilfe des Computers profitieren können und dass die gesamte Schule Schritt für Schritt (inklusive Primarschule im Jahr 2008) den Schritt ins Informatikzeitalter vollzieht.

Um diese Ziele erreichen zu können, sind entsprechende Investitionen zu tä-

tigen. Die Gesamtkosten belaufen sich auf CHF 250 000. In einer ersten Etappe im Jahr 2007 soll die IT-Infrastruktur für die Oberstufe erneuert werden. Die zweite Etappe zugunsten der Primarschule ist dann im Jahr 2008 vorgesehen. Der gesamte Investitionsbetrag setzt sich wie folgt zusammen: (siehe Tabelle 2.2)

Die Schule wird verpflichtet, nach Tätigung dieser Investitionen während 6 Jahren sämtliche Informatikkosten im Rahmen des Globalbudgets, das heisst über die Fixkosten pro Schüler abzudecken und keine weiteren Begehren mehr an die Gemeinde bezüglich Informatik zu richten.

2.3 Investitionsbeitrag Alters- und Pflegeheim Oberengadin

Das Alters- und Pflegeheim Oberengadin plant im Jahr 2007 folgende Investitionen: (Siehe Tabelle 2.3)

Nach Abzug des Kantonsbeitrages von CHF 791 900 verbleiben den Kreisgemeinden CHF 791 900, davon CHF 120 000 zu lasten der Gemeinde Samedan.

2.2 IT Infrastruktur Gemeindegemeinschaft	
Arbeiten	Kosten in CHF
Oberstufe	
<i>Umbauwerkstatt zu Informatikraum</i>	33 000
<i>Verkabelung</i>	25 000
<i>Hard- und Software für 16 Schülerarbeitsplätze und 10 Lehrerarbeitsplätze</i>	109 000
Primarstufe	
<i>Verkabelung</i>	31 000
<i>Hard- und Software</i>	50 000
TOTAL	248 000



INVESTITIONSRECHNUNG

2.3 Investitionsbeitrag Alters- und Pflegeheim Oberengadin	
Arbeiten	Kosten in CHF
Einbau Bettenlift Altersheim	689000
Einbau Pflegebad Altersheim 3. Stock	169000
Umbau Etageduschen Altersheim 1. bis 3. Stock	47000
Anbau belüfteter Raucher- und Mehrzweckraum Cafeteria, Belüftung der Veranda Pflegeheim 1. und 2. Stock	618000
Umnutzung Minigolfanlage	60000
TOTAL	1583000

Seit Jahren ist eine Tendenz in Richtung zusätzliche Pflegebedürftigkeit zu beobachten. Parallel zum Ausbau des Spitexangebotes hat sich die Nachfrage nach Altersheimplätzen zurückgebildet. So befinden sich kaum mehr nichtpflegebedürftige Bewohner im Altersheim. Mittel- bis langfristig ist mit einem zu-

sätzlichen Bedarf an Pflegeheimplätzen zu rechnen. Das Altersheim soll deshalb strukturell derart angepasst werden, dass es vollwertig als Pflegeheim eingesetzt werden kann. In diesem Zusammenhang erfolgt der Einbau eines Bettenliftes, der Einbau eines Pflegebades und der Umbau der Etageduschen.

2.4 Investitionsbeitrag Spital Oberengadin	
Arbeiten	Kosten in CHF
2. Sanierungsetappe der Operationssäle	6110000
Ersatz- und Neuanschaffungen diverser medizinischer Geräte	1420000
Einführung der beweglichen Telefonie und für Raumanpassungen	150000
EDV, Verwaltung, Hausdienst und technischer Dienst	640000
Erneuerung des Eingangsbereiches	190000
TOTAL	8510000

Seit 1. Mai 2006 ist die Cafeteria rauchfrei. Für die rauchenden Bewohner des Pflegeheimes gibt es keine Lösung. Den rauchenden Personen soll ein geeigneter Raum geschaffen werden, um so die Durchsetzung des Rauchverbotes sicherzustellen. In der Cafeteria besteht zusätzlicher Raumbedarf für Veranstaltungen, Weiterbildungen, Familien- und Gruppenanlässe. Die bestehende Minigolfanlage wird nicht mehr betrieben. Das Alters- und Pflegeheim möchte die entsprechende Parzelle in die eigene Umgebung integrieren und die Attraktivität des Angebotes für die Bewohner steigern.

2.4 Investitionsbeitrag Spital Oberengadin

Das Spital Oberengadin plant für das Jahr 2007 Investitionen im Umfang von CHF 8 510 000 verbleiben CHF 7 360 000 zulasten der Kreismunicipalitäten. Aufgrund des Kreisverteilschlüssels muss die Gemeinde Samedan 14.91% davon tragen, das heisst CHF 1 100 000. Das Investitionsprogramm beinhaltet folgende Positionen: (Siehe Tabelle 2.4)



3. Kommentar zu Detailpositionen

Es werden nur wesentliche Mehr- oder Minderabweichungen gegenüber dem Vorschlag 2006 kommentiert. Auf Erläuterungen zu den nicht erfolgswirksamen durchlaufenden Beiträgen und den internen Verrechnungen wird in der Regel verzichtet.

Allgemeine Verwaltung

020.352.00

Durchschätzung

Die von der Regierung des Kantons Graubünden beschlossene Revision der Schätzungen konnte im Jahr 2006 abgeschlossen werden.

021.308.00

Temporäre Arbeitskräfte

Das Bundesgesetz zur Registerharmonisierung wurde im Juni 2006 durch das Parlament verabschiedet. Damit tritt die Phase der freiwilligen Harmonisierung in eine für die Gemeinden gesetzlich verankerte Harmonisierung über. Nebst der Erfassung aller niedergelassenen Personen sowie der Personen mit Aufenthalt im Einwohnerregister erfordert die Harmonisierung die Einführung eines Gebäude- und Wohnungsidentifikators. Die Wohnungsidentifikation erfolgt über Stockwerk, Zimmerzahl, Fläche und Lage auf dem Stockwerk. Um der Einwohnerkontrolle die Verknüpfung zwischen Einwohner und Gebäude bzw. Wohnungen zu ermöglichen, muss die Bauverwaltung sämtliche Gebäude und Wohnungsdaten erfassen, kontrollieren und bereinigen. Dies erfordert einen erheblichen Zeitaufwand. Da die Bauverwaltung nicht über die erforderlichen personellen Ressourcen verfügt, um diese zusätzlichen Arbeiten auszuführen, ist der Beizug von externen Aushilfen vorgesehen.

070.314.01

Unterhalt Liegenschaften

Folgende Unterhaltsarbeiten sind unter anderem vorgesehen: Sanierung Fassade und Fenster Gemeindehaus für CHF 40000, Boden-sanierungen Gemeindehaus für CHF 10000, diverse Sanierungsarbeiten in der Mehrzweckhalle Promulins für CHF 65000 (unter anderem Faltwände und Bodenbeläge).

Öffentliche Sicherheit

109.315.00

Unterhalt Büromaschinen, Mobiliar, EDV

Die Betriebs- und Amortisationskosten der zentralen Datenbank Infostar wird vom Kanton vorfinanziert und den Zivilstandskreisen im Verhältnis zu ihrer Einwohnerzahl weiterbelastet. Für das Jahr 2007 ergeben sich für den Kanton Graubünden Betriebskosten von CHF 65000 und Investitionskosten von CHF

115000. Der anteilmässige Betrag für den Zivilstandskreis Samedan beträgt CHF 7780.

110.

Gemeindepolizei

Der Gemeindepolizist tritt Ende November 2007 in den Ruhestand. Im Hinblick auf diesen Wechsel prüft der Gemeindevorstand derzeit verschiedene Varianten für die Wahrnehmung des Polizeidienstes. Zur Diskussion steht auch eine regionale Lösung in Form einer Zusammenarbeit zwischen mehreren interessierten Gemeinden. Zurzeit liegen noch keine definitiven Ergebnisse vor.

110.308.00

Stellvertretungskosten

Aufgrund der periodisch auftretenden Vandalenakte und Nachtruhestörungen sieht sich der Gemeindevorstand gezwungen, die nächtlichen Polizeikontrollen zu intensivieren. Dies erfordert vermehrte Einsätze der Securitas, was mit höheren Kosten verbunden ist.

120.361.01

Defizitanteil Kreisamt

Die verschiedenen Ämter des Kreises Oberengadin budgetieren einen Gesamtkostenbeitragsbeitrag von CHF 1796000. Der Anteil der Gemeinde Samedan beträgt gemäss Kreisverteilschlüssel 14.91%.

140.310.00

Büromaterial, Drucksachen

Die Feuerwehrkommission beantragt eine Anschaffung von EDV-Geräten im Rahmen von CHF 9800. Die Anschaffung beinhaltet ein Laptop mit Drucker sowie eine spezielle Software für Feuerwehren.

Bildung

Gemäss Art. 13 des Schulgesetzes sowie Art. 33 der Finanzverordnung kann die Gemeindeversammlung auf Antrag des Gemeindevorstandes einzelnen Abteilungen die nötigen finanziellen Mittel in Form eines Globalbudgets zur Verfügung stellen. Die Einzelheiten des Globalbudgets sind in einem vom Gemeindevorstand zu erlassenden Reglement zu regeln. Der Gemeindevorstand hat auf Antrag der Schulkommission beschlossen, der Gemeindeversammlung die Einführung des Globalbudgets für die Schule ab 2007 zu beantragen. Die geforderte Verordnung hat der Gemeindevorstand an 5. September 2006 erlassen. Mit dem Globalbudget soll der Mitteleinsatz zielgerichtet und bedürfnisgerecht erfolgen. Mit dem erweiterten Handlungsspielraum soll das ganzheitliche, unternehmerische Denken der Schulleitung und der

Lehrpersonen gefördert werden. Der Handlungsspielraum wird erweitert, indem die Abweichung von einzelnen Haushaltgrundsätzen gestattet wird. Abteilungen, die über ein Globalbudget verfügen, sind namentlich von der qualitativen und quantitativen Bindung von Voranschlagskrediten sowie vom Bruttoprinzip befreit. Das Prinzip der zeitlichen Bindung mittels Jährlichkeit bleibt hingegen erhalten. Die Bildung von Rückstellungen bleibt ebenfalls weiterhin unzulässig.

Die Mittelzuweisung erfolgt über ein Nettobudget. Im vorliegenden Budget erscheint somit nur noch eine Zahl, welche den Saldo von Aufwand und Ertrag der betroffenen Abteilungen Kindergarten, Primarschule, integrierte Förderung, Oberstufe, übrige Volksschule sowie Assimilation beinhaltet. Der damit verbundene Verlust an Transparenz wird durch ein aussagekräftiges Kennzahlen- und Indikatorensystem kompensiert. Dieses dient der Steuerung und Kontrolle über quantitative und qualitative Vorgaben. Die Schulkommission und die Schulleitung haben anhand eines jährlichen Berichtes über die Einhaltung des Globalkredites und der Leistungsvorgaben Rechenschaft abzugeben. Zudem bleibt die buchhalterische Transparenz erhalten, indem die interne Finanzbuchhaltung nach dem bisherigen System weitergeführt wird.

Das Globalbudget ist mit einer Leistungsvereinbarung gekoppelt. Die entsprechende Vereinbarung wurde zwischen dem Gemeindevorstand und der Schulkommission/Schulleitung getroffen (siehe Kapitel 10).

217.314.00

Unterhalt Liegenschaften

Der Tonofen in der Schulwerkstatt ist für CHF 10000 zu sanieren.

230.365.00/04

Beiträge an die verschiedenen Berufsschulen

Gemäss kantonalem Berufsbildungsgesetz werden die Restkosten aller Bündner Berufsschulen und der Vorlehrinstitutionen unter Berücksichtigung der Finanzkraft und der Einwohnerzahl auf die einzelnen Gemeinden verteilt. Diese Kosten sind durch die Gemeinde nicht beeinflussbar.

Kultur und Freizeit

300.311.00

Anschaffungen

Es soll ein neues Fahnenystem für die Fahnenbefestigung an den Kandelabern angeschafft werden.



KOMMENTAR ZU DETAILPOSITIONEN

300.365.01

Beiträge an kulturelle Ortsvereine

Die Gemeinde unterstützt die Societed da musica mit einem jährlichen Grundbeitrag von CHF 3000. Zusätzlich kann der Gemeindevorstand öffentliche Auftritte mit Beiträgen von CHF 300 bis CHF 500, gesamthaft jedoch maximal CHF 3000 entschädigen. Im Rahmen des Dorffestes unterstützt die Gemeinde die teilnehmenden Dorfvereine mit CHF 4000.

300.365.02

Beiträge an andere kulturelle Institutionen

Kulturrat CHF 15000, Kulturarchiv Oberengadin CHF 7500, Uniun dals Grischs CHF 2800, Fundaziun de Planta Romanischkurs CHF 2000, Ludoteca Arlekin CHF 1800.

300.365.03

Übrige Beiträge

Neujahrsapéro CHF 1000, Nikolausmarkt CHF 1000, Ferienspass Oberengadin CHF 700, diverse Apéros CHF 2000.

330.314.02

Dorfverschönerung

Zusätzlich zu den ordentlichen Aufwendungen von CHF 10000 sind CHF 10000 für die Sanierung der Spielplätze berücksichtigt. Mit der Unterstützung des Ingenieurbüros Suter von Känel Wild AG hat eine Arbeitsgruppe im Auftrag des Gemeindevorstandes ein Konzept für die Aufwertung des Aussenraumes erarbeitet. Die Gestaltung des öffentlichen Raumes ist imageprägend und erfordert die entsprechende Beachtung. Mit Gestaltungsgrundsätzen und einem Katalog von Ausstattungselementen (Sitzgelegenheiten, Beschriftungen, Wegweisern, Blumenschmuck, Brunnen, Infostelen, Abfallkübel etc.) soll die Qualität der Aussenräume sukzessive verbessert werden. In diesem Zusammenhang soll auch die Zweisprachigkeit spürbar werden. Die komplette Umstellung der Ausstattungselemente kostet schätzungsweise CHF 250000. Im Jahr 2007 soll mit einem Betrag von CHF 50000 ein Anfang gemacht und ein Zeichen gesetzt werden. Anschliessend soll das Konzept etappenweise im Rahmen von Projekten (z.B. Sanierung Crappun) und im Rahmen des ordentlichen Unterhaltes erfolgen.

340.314.01

Ausserordentlicher Loipenunterhalt

Das bestehende System für die Kunstschnee-Produktion vermag nicht zu befriedigen. Die Standorte für die Schneeproduktion liegen weit weg von den Kunstschneeloipen, was mit langen Transportwegen verbunden ist. Die Gemeinde hat deshalb beim Kanton die Bewilligung für alternative Standorte in

den Gebieten Golf und Punt Muragl eingeholt. Die Realisierung dieser Produktionsstandorte erfordert allerdings beträchtliche Investitionen. Weil die konkreten Projektkosten noch nicht bekannt sind, wurde auf die Aufnahme dieses Postens im Budget verzichtet. Gegebenenfalls erfolgt anlässlich einer späteren Gemeindeversammlung ein Kreditbegehren.

340.316.01

Langlaufzentrum Golf

Die ersten Erfahrungen mit dem Betrieb des Langlaufzentrums im Golfclubhaus während der Wintersaison 2005/2006 sind durchweg positiv. Der Gemeindevorstand beabsichtigt deshalb, den Betrieb des Langlaufzentrums weiterzuführen. Die Führung erfolgt wiederum durch das Sportgeschäft A. Minder AG.

340.365.00

Beiträge Sportvereine, Sportanlässe

Herbstgolfwoche CHF 8000, Trainingsstützpunkt Oberengadin Nordisch CHF 1500, Snowboardstützpunkt Oberengadin CHF 1000, Trainingsstützpunkt Oberengadin Alpin CHF 500, Olympia Bobrun St.Moritz-Celerina CHF 1000, Concours St.Moritz Sommer 500, Concours St.Moritz Winter CHF 300, Concours Zuoz CHF 500.

Gesundheit

400.361.00

Defizitbeitrag Spital Oberengadin

Für das Jahr 2007 budgetiert das Spital Oberengadin ein Defizit von CHF 8478000 zu Lasten der Kreisgemeinden. Davon entfallen CHF 1117000 auf die Betriebsrechnung und CHF 7361000 auf die Investitionsrechnung. Der Anteil der Gemeinde Samedan beträgt gemäss Kreisverteilungsschlüssel 14,91%, was CHF 1265000 entspricht. Der Betriebsbeitrag von CHF 167000 geht zu Lasten der laufenden Rechnung. Der Investitionsbeitrag von CHF 1000000 wird in der Investitionsrechnung berücksichtigt.

440.362.01

Spitex

Die Gemeindebeiträge an die Spitex Oberengadin richten sich zu zwei Dritteln nach dem Kreisverteiler und zu einem Drittel nach den effektiv erbrachten Pflegestunden für die Gemeindeeinwohner.

Soziale Wohlfahrt

581.351.00

Heimtaxen

Das revidierte kantonale Krankenpflegegesetz verpflichtet die Gemeinden, den Pflegeheimen die Differenz zwischen der Taxe und den anrechenbaren Einkünften zu zahlen.

Diese Regelung gilt für Bezüger von maximalen Ergänzungsleistungen, die in den letzten zehn Jahren vor Eintritt in das Pflegeheim Wohnsitz in der Gemeinde hatten.

581.361.00

Kantonaler Lastenausgleich

Von den Nettoaufwendungen der Unterstützungsleistungen hat die Gemeinde einen Selbstbehalt von einem Drittel zu übernehmen. An den verbleibenden Kosten leistet der Kanton einen Beitrag von 70%. Die Restkosten aller Gemeinden werden im Verhältnis zur Einwohnerzahl im Sinne eines kantonalen Lastenausgleiches auf die Gemeinden verteilt. Im Kanton ansteigende Kosten für die öffentliche Unterstützung belasten somit auch die Gemeinde Samedan unabhängig von den internen Kosten.

589.365.02

KIBE Kinderbetreuung Engadin

Gestützt auf das kantonale Gesetz über die Förderung der familienergänzenden Kinderbetreuung leistet die Gemeinde Beiträge an die KIBE Engadin. Zusammen mit der anbietenden Organisation wurde der Bedarf für das Jahr 2007 auf 23760 Betreuungsstunden festgelegt (Vorjahr: 31680). Bei einem Normkostenansatz von CHF 9 pro Betreuungsstunde beläuft sich der gesetzliche Gemeindebeitrag auf CHF 32076.

589.365.03

Standortbeitrag KIBE Engadin

Der Gemeindevorstand hat über den gesetzlichen Beitrag hinaus einen freiwilligen Standortbeitrag von CHF 15000 in Aussicht gestellt. Dies erfolgte angesichts der aktuellen finanziellen Probleme, mit denen die KIBE zu kämpfen hat. Gleichzeitig hat der Gemeindevorstand aber die verantwortlichen Organe der KIBE aufgefordert, möglichst rasch alternative Finanzierungsquellen zu erschliessen. In diesem Sinne wurde der Standortbeitrag als Überbrückungsfinanzierung in Aussicht gestellt.

Verkehr

610.314.00

Unterhalt Kantonsstrassen

Im Rahmen seines Entlastungsprogramms hat der Kanton beschlossen, Teile des kantonalen Strassennetzes den Gemeinden zu Eigentum und Unterhalt zwangsweise abzutreten. Die dafür erforderliche gesetzliche Grundlage wurde mit dem total revidierten kantonalen Strassengesetz geschaffen. Für die Gemeinde Samedan bedeutet dies, dass sie ab 1. Mai 2007 zusätzlich 3.67 Strassenkilometer unterhalten muss. Dies ist mit jährlich wiederkehrenden Mehrkosten verbunden. Gleichzeitig entfallen auch



KOMMENTAR ZU DETAILPOSITIONEN

die bisherigen kantonalen Beiträge an die Schneeräumung der innerorts geregelten Kantonsstrassen (siehe Konto 610.451.00).

620.314.02

Allgemeiner Unterhalt

Im Rahmen des Strassenunterhaltsprogramms sind folgende Arbeiten vorgesehen: Wegbelag Trottoir Promulins CHF 20000, diverse Belagsausbesserungen CHF 100000, Unterführung RhB CHF 15000, Betonsanierung Unterführung Promulins CHF 50000, Brücke Islas CHF 21000.

620.452.00

Unterhaltsbeitrag ABVO

Für die Leistungen und Inkonvenienzen im Zusammenhang mit der Abfallumschlagstation Cho d'Punt leistete der Abfallbewirtschaftungsverband Oberengadin bis und mit dem Jahr 2005 eine jährliche Entschädigung von CHF 50000. Mit dem Vorstand des ABVO wurden für weitere 5 Jahre CHF 25000 Jahresentschädigung vereinbart. Leider folgte die Delegiertenversammlung vom 1. Dezember 2005 nicht dem Vorschlag des Vorstandes. Mit 25 zu 10 Stimmen lehnte die Delegiertenversammlung weitere Zahlungen an die Gemeinde Samedan ab.

622.314.00

Unterhalt Werkhof

Die Falltore des Werkhofes müssen für CHF 15000 saniert werden.

650.360.00

Defizitbeitrag Regionalverkehr

Den Gemeinden obliegt die Deckung des Defizits, welches nicht durch die Verkehrsteuern (Abgaben pro Übernachtung) und die Verkehrsabgaben (Abgaben der Ferienwohnungs- und Ferienhausbesitzer) abgedeckt ist. Die budgetierten Gesamtkosten des öffentlichen Verkehrs Oberengadin betragen CHF 4995000. Nach Abzug der Kantonsbeiträge von CHF 451000, der Beiträge der Bergbahnen von CHF 811000 sowie der budgetierten Verkehrsteuern von CHF 860000 und Verkehrsabgaben von CHF 280000 verbleiben CHF 1878000 zulasten der Kreisgemeinden. Der Gemeindebeitrag Samedan beträgt CHF 252000.

Umwelt/Raumordnung

700.311.00

Anschaffungen

Für CHF 80000 erfolgt die Anschaffung der letzten Tranche der neuen Wasserzähler.

700.314.00

Unterhalt Reservoir, Pumpen, Netz

Im Rahmen des ordentlichen Unterhalts sind folgende Arbeiten vorgesehen: Schieber-

revision CHF 80000, andere Revisionen CHF 30000, Werkrevision der Pumpen im Grundwasserpumpwerk Golf CHF 15000.

700.434.00

Wassergebühren

710.434.00

Abwassergebühren

Die Bautätigkeit der vergangenen Jahre hat einen Zuwachs an Liegenschaften zur Folge. Entsprechend sind sowohl der Wasserverbrauch als auch der Bestand der Gebäudeneuwerte gestiegen, was höhere Gebührenerträge zur Folge hat.

710.352.00

Betriebsbeitrag ARA Sax und ARA Staz

Die ARA Sax budgetiert ein Gesamtdefizit von CHF 620000. Im Vergleich zum Vorjahr fällt es um rund CHF 45000 tiefer aus. Der Anteil der Gemeinde Samedan wird auf 73% prognostiziert. Für die ARA Staz sind CHF 7000 Betriebsbeitrag und CHF 20000 für Investitionsbeiträge berücksichtigt.

720.314.00

Unterhalt Kehrichthäuser

Für CHF 22000 sollen die Batteriesammelkästen ausgewechselt werden.

720.352.00

Defizitbeitrag ABVO

Der Defizitbeitrag setzt sich zusammen aus den Betriebskosten für die Entsorgung (Umschlagstation und Deponie) sowie aus den Betriebskosten für den Transport und die Verwertung der Wertstoffe (Glas, Karton und Papier).

720.434.00

Kehrichtgebühren

Der höhere Liegenschaftsbestand und der damit verbundene Anstieg der Gebäudeneuwerte führt zu höheren Gebühreineinnahmen. Die spezialfinanzierte Abfallbewirtschaftung ist knapp kostendeckend.

Volkswirtschaft

800.314.00

Unterhalt Alpegäude

Folgende Arbeiten sind vorgesehen: Sanierung Wasserversorgung Alp Palüd Marscha, Digitalisierung der Quellen und Leitungen CHF 15000.

810.352.01

Beitrag Forstrevier Pontresina/Samedan

Bei einem Gesamtaufwand von CHF 896000 beträgt der von den Gemeinden Samedan und Pontresina zu tragende Fehlbetrag CHF 377000. Damit leisten die Gemeinden ihren Beitrag an die Pflege des Schutz- und Erholungswaldes.

Finanzen und Steuern

900.400.10/20

Einkommens- und Vermögenssteuern

Der Rückgang bei den Steuereinnahmen infolge Indexanpassung bei den Einkommens- und Vermögenssteuern für das Steuerjahr 2006 wird mit 8% berücksichtigt. Die Korrektur im Vergleich zum Vorjahresbudget erfolgte auf der Basis der vorliegenden Steuerzahlen 2005.

900.402.00

Liegenschaftssteuern

Der Liegenschaftsbestand und damit der Gesamtsteuerwert haben zugenommen. Dies drückte sich bereits bei den Steuerzahlen 2005 aus. Eine entsprechende Korrektur ist folgerichtig.

936.463.00

Gewinn EWS

Die Rätia Energie hat den bestehenden Stromlieferungsvertrag mit dem EW Samedan per 30. September 2006 gekündigt und die Stromlieferpreis um rund 28% angehoben. EW-Kommission und Gemeindevorstand haben gemeinsam beschlossen, dem Endkunden nur 12.6% dieser Erhöhung weiterzubelasten. Die Differenz von 15.4% wird vom EW getragen. Entsprechend markant ist die Reduktion der Gewinnablieferung an die Gemeinde.

940.320.00

Passivzinsen

Die Gemeinde beansprucht Festzinskredite von CHF 17.7 Mio. verteilt auf drei Festgeldanleihen zu CHF 10 Mio., CHF 4.3 Mio. und CHF 3.4 Mio. Zudem müssen Kontokorrentkredite beansprucht werden. Per 19. Dezember 2007 verfällt ein Schuldscheinkredit in der Höhe von CHF 3.4 Mio., welcher zu 4.125% verzinst werden muss. Der Gemeindevorstand hat bereits seit längerem beschlossen, auf eine Refinanzierung zu verzichten. Die dafür notwendigen Mittel sind bereitgestellt. Der Abbau der Verschuldung und die Entlastung bei den Fremdkapitalzinsen fällt allerdings erst im Jahr 2008 ins Gewicht.

940.490.06

Interne Verrechnung Zins

Damit in der laufenden Rechnung eine möglichst klare Kostenübersicht der einzelnen Funktionen möglich ist, werden nebst den Abschreibungen auch die kalkulatorischen Zinsen intern verrechnet. Der kalkulatorische Zinssatz beträgt 2%.

942.314.00

Unterhalt Liegenschaften

Folgende Unterhaltsarbeiten sind vorgesehen: Fassadensanierung Berufsschulhaus CHF 60000, Schulzimmersanierung Berufsschulhaus CHF 40000.



4. Finanzplan 2008 bis 2011

4.1 Zweck der Finanzplanung

Gemäss Art. 36 der Verordnung für den Finanzhaushalt bildet der Finanzplan die Grundlage für die Gestaltung der Finanzpolitik. Er enthält namentlich einen Überblick über die Entwicklung der laufenden Rechnung, eine Übersicht über die voraussichtbaren und mutmasslichen Investitionen, eine Schätzung des Finanzbedarfs und seiner Deckung, eine Übersicht über die Entwicklung der Schulden und einen Ausblick auf die finanzpolitischen Konsequenzen und allenfalls auf die einzuleitenden Massnahmen.

Der Finanzplan muss laufend den neusten Gegebenheiten angepasst werden, indem die letzten Erkenntnisse in Form einer rollenden Planung laufend berücksichtigt werden. Die mittelfristige Finanzplanung erstreckt sich über einen Zeitraum von 4 Jahren und wird jährlich überarbeitet. Bei der Beschlussfassung über Investitionsvorhaben muss Klarheit herrschen über deren Tragbarkeit sowie über die Art der Finanzierung.

Der Finanzplan ist somit ein wichtiges Führungs- und Orientierungsinstrument, indem er die Entwicklung des Finanzhaushaltes aufzeigt und den finanziellen Handlungsspielraum dem Investitionsbedarf gegenüberstellt. Die Finanzplanung soll somit Tendenzen aufzeigen und der Exekutive den nötigen Zeitraum für die Erarbeitung von Massnahmen geben.

Der Finanzplan ist im Gegensatz zum Voranschlag rechtlich unverbindlich. Wie bereits erwähnt, kann er jederzeit verändert und muss den neuen Gegebenheiten ständig angepasst werden.

4.2 Grundlagen

Der Finanzhaushalt wird durch viele Faktoren beeinflusst namentlich durch die volkswirtschaftlichen Rahmenbedingungen (konjunkturelle Veränderungen, Inflationsrate, Zinsniveau) oder durch Anpassungen der übergeordneten

Gesetzgebung auf Bundes- und Kantons-ebene sowie durch jede Änderung der Aufgabenteilung zwischen Kanton und Gemeinden. Der vorliegende Finanzplan ist somit das Ergebnis zahlreicher Teilpläne. Diese umfassen unter anderem die demografische Entwicklung, die volkswirtschaftlichen Rahmenbedingungen, die Entwicklung von Aufwand und Ertrag der laufenden Rechnung, die Entwicklung der Steuererträge, die Entwicklung des Kapitaldienstes und der Schulden sowie das Investitionsprogramm.

Die Finanzplanung muss immer auf Annahmen und Schätzungen abstellen, sei dies bezüglich der Teuerung, der Zinssätze, der Wirtschafts- und Bevölkerungsentwicklung oder der Nachfrage nach öffentlichen Dienstleistungen. Auch auf der Ertragsseite ist die Planung wegen der Vielzahl unbeeinflussbarer Faktoren sehr schwierig. Die Finanzplanung ist somit keine exakte Wissenschaft.

Der vorliegende Finanzplan basiert auf folgenden Annahmen, die unter anderem gestützt auf die Prognosen der verschiedenen Konjunkturforschungsstellen getroffen wurden:

- Die Wachstumsprognosen bewegen sich über dem langjährigen Durchschnitt. Die Konjunktur dürfte weiterhin auf einem guten Niveau bleiben.
- Die Inflationsaussichten werden weiterhin als günstig beurteilt. Im Finanzplan wurde eine jährliche Teuerungsrate von 1% berücksichtigt.
- Während die Kurzfristzinsen weiter ansteigen dürften, wird allgemein erwartet, dass die Langfristzinsen nur moderat ansteigen werden.
- Rückläufige Intensität im Bau- und Immobiliensektor.
- Die Personalkosten basieren auf dem

aktuellen Stellenplan. Die Pensen des Lehrpersonals richten sich nach den Jahrgangstatistiken. Migrationstendenzen sind nicht berücksichtigt. Bei den Personalkosten wird von einem jährlichen Nominalanstieg von durchschnittlich 3% ausgegangen.

- Mit erheblichen Schwierigkeiten verbunden ist die Erstellung einer zuverlässigen Prognose der künftigen Steuereinnahmen. Die Entwicklung des Steuerertrages hängt unter anderem ab von der Anzahl und der Struktur der Steuerpflichtigen, von der Teuerungsrate, von der Entwicklung des Einkommens sowie von der allgemeinen Wirtschaftslage und der Wirtschaftsentwicklung. Die Steuereinnahmen in der Finanzplanperiode sind stark abhängig von den Entwicklungen im Bereich der übergeordneten Steuergesetzgebung. Die beschlossene Indexanpassung einerseits, die geplante Revision des Steuergesetzes andererseits werden Auswirkungen auf Einkommens- und Vermögenssteuern, auf die Quellensteuern sowie auf die Steuern der juristischen Personen haben. Die im Finanzplan vorgesehenen Steuererträge stützen sich auf die Angaben und Prognosen der kantonalen Steuerverwaltung.
- Unberechenbar ist die Entwicklung der Spezialsteuern. Grundstückgewinnsteuern und Handänderungssteuern sind nur sehr schwer planbar. Dies gilt auch für die Steuern der juristischen Personen.

4.3 Ergebnisse der Finanzplanung

Der vorliegende Finanzplan berücksichtigt Projekte, die in ihrem finanziellen Ausmass und zeitlich absehbar sind. Projekte mit niedriger Dringlichkeit, deren Planungsstand noch zu wenig weit fortgeschritten ist, die visionären Charakter aufweisen oder deren Finanzierung derzeit ausserhalb der Möglichkeiten der Gemeinde liegt, wurden nicht aufgenommen. (Siehe Kapitel 4.4)



FINANZPLAN 2008 BIS 2011

4.3.1 Investitionsplan						
Projekt	2007	2008	2009	2010	2011	Gesamt
Ersatz EDV-Anlage	20000					20000
Amtliche Vermessung LWN	35000	26000	6000			67000
Bundesbeiträge LWN	-15000	-8000	-2000			-25000
Kantonsbeiträge LWN	-6000	-5000	-1000			-12000
IT Infrastruktur Gemeindeschule	170000	80000				250000
Investitionsbeitrag Alters- und Pflegeheim	120000					120000
Investitionsbeitrag Spital Oberengadin	1 100000	585000	580000	600000	600000	3 465000
Parkhaus Bellevue		1 000000	1 000000	1 000000		3 000000
Sanierung Crusch		200000				200000
Sanierung Innbrücke	1 300000					1 300000
Ersatz Fahrzeuge Werkdienst		40000		20000	160000	220000
Bushaltestelle A l'En	90000					90000
Golfpumpwerk					200000	200000
Anschlussgebühren Wasserversorgung	-85000	-85000	-50000	-50000	-50000	-320000
Sanierung Kanalisationsnetz	700000	800000	500000	500000	500000	3 000000
IB ARA Sax (Kanal)	335000	420000				755000
IB ARA Sax	1 222000	120000	120000	120000		1 582000
Anschlussgebühren Kanalisation	-115000	-115000	-70000	-70000	-70000	-440000
Vergütung AVO	-100000	-200000				-300000
IB ABVO	70000					70000
Beitrag Celerina HWS	-500000					-500000
Siedlungsinventar	10000	10000				20000
Bruttoinvestitionen	5 172000	3 281000	2 206000	2 240000	1 460000	14 359000
./. Total Ertrag	-821000	-413000	-123000	-120000	-120000	-1 597000
Nettoinvestitionen	4 351000	2 868000	2 083000	2 120000	1 340000	12 762000

4.3.2 Kapitalfluss							
	Rechnung 2005	Budget 2006	Budget 2007	Planjahr 2008	Planjahr 2009	Planjahr 2010	Planjahr 2011
Ergebnis Laufende Rechnung	3 270000	60000	-110000	130000	-60000	-20000	110000
Einlagen in Spezialfinanzierungen	610000	460000	380000	400000	370000	370000	380000
Entnahme aus Spezialfinanzierungen	-130000	-40000	0	0	-50000	-90000	-120000
Abschreibungen	1 840000	1 570000	1 640000	1 820000	1 890000	1 900000	1 910000
Cashflow	5 590000	2 050000	1 911000	2 350000	2 150000	2 160000	2 280000
Nettoinvestitionen Verwaltungsvermögen	-1 860000	-3 230000	-4 350000	-1 870000	-1 080000	-1 120000	-1 340000
Nettoinvestitionen Finanzvermögen				-1 000000	-1 000000	-1 000000	
Verflüssigungen			4 400000				
Rückzahlungsverpflichtungen			-3 400000				
Finanzierungsüberschuss	3 730000				70000	40000	940000
Finanzierungsfehlbetrag		-1 180000	-1 440000	-520000			

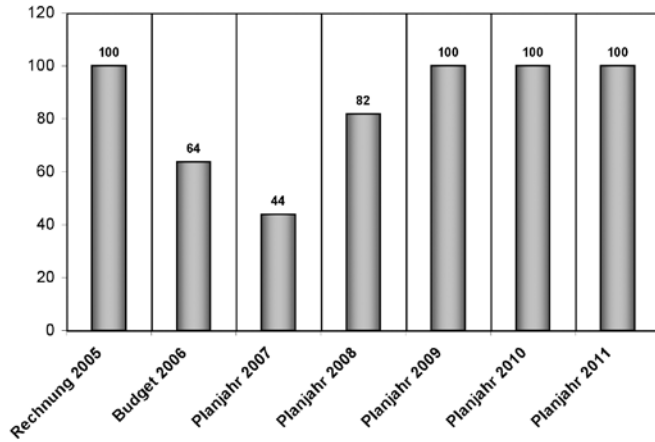


FINANZPLAN 2008 BIS 2011

4.3.3 Finanzkennzahlen

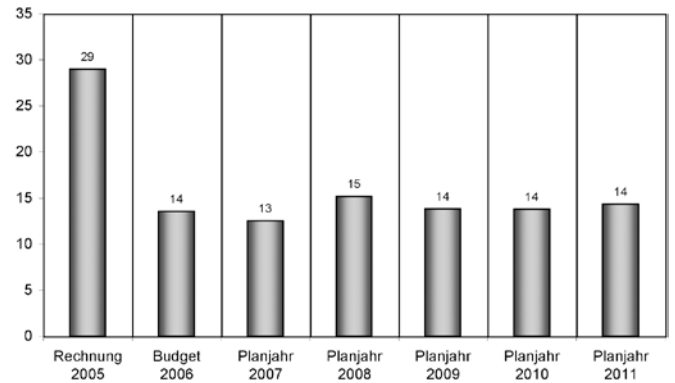
Kennzahlen sind verdichtete Informationen über die finanzielle Lage der Gemeinde. Das Rechnungsmodell für Bündner Gemeinden berücksichtigt die nachfolgenden Kennzahlen, die gesamtschweizerisch harmonisiert sind.

Selbstfinanzierungsgrad



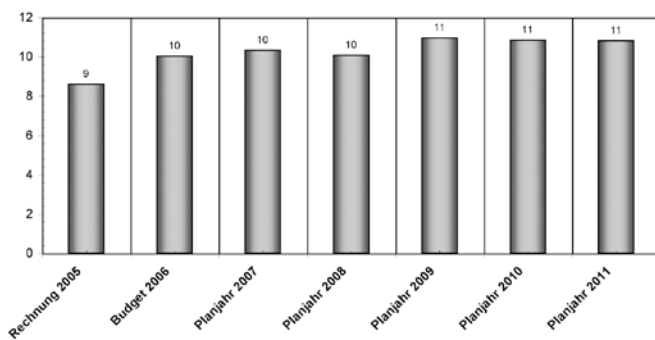
Unter 70% grosse Neuverschuldung
 70% bis 100% volkswirtschaftlich vertretbar
 100% langfristig anzustreben

Selbstfinanzierungsanteil



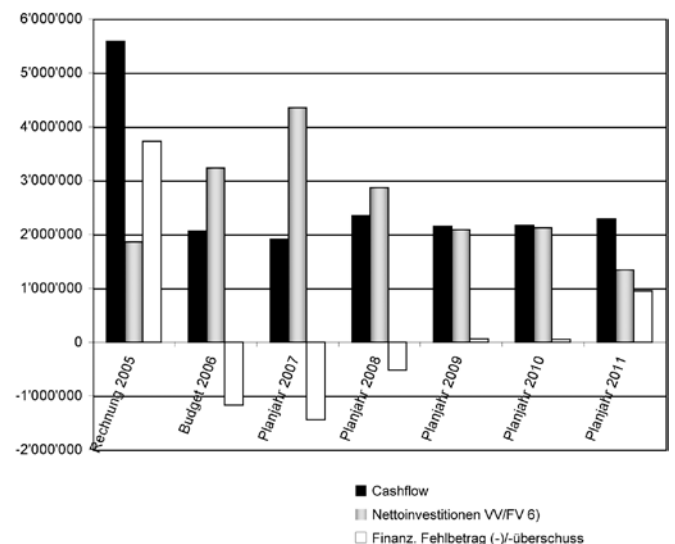
0% = nicht vorhanden
 0% bis 10% = schwach
 10% bis 20% = mittel
 über 20% = gut

Kapitaldienstanteil



0% bis 5% kleine Verschuldung bzw.
 5% bis 15% kleiner Abschreibungsbedarf
 15% bis 25% tragbar
 über 25% hoch bis sehr hoch
 kaum noch tragbar

Kapitalfluss





4.4 Projekte ausserhalb des Finanzplanes

4.4.1 Aufhebung Niveauübergang Barriere

Die Aufhebung des Niveauübergangs der RhB bei der Innbrücke ist für Samedan ein wichtiges infrastrukturelles Anliegen. Als Grundlage für die Diskussion mit den Partnern RhB und Kanton wurde vom Gemeindevorstand ein Diskussionspapier mit folgendem Inhalt erarbeitet:

1. Ausgangslage

Die Haupterschliessungsstrasse von Samedan ab der Hauptachse des Oberengadins führt über die Brücke des Inns und über den Niveauübergang der RhB. Dieser Bahnübergang am Haupteingangstor von Samedan wird täglich für etwa 53 Züge geschlossen und die Verkehrsbelastung beträgt beim Bahnübergang etwa 7500 Fahrzeuge (DTV). Über diese Haupterschliessung wird auch das Spital Oberengadin erschlossen, zudem führt eine Linie des Engadin Busses durch dieses Nadelöhr. In der Hochsaison kommt es wiederholt zu Rückstaus in den Kreisel, sodass der Verkehr auf der Engadiner Strasse gestaut wird.

2. Gesamtverkehrskonzept

Die verkehrsmässige Erschliessung von Samedan erfolgt zur Hauptsache über das Haupteingangstor ab der Engadinerstrasse über die Innbrücke und den Niveauübergang der RhB, weitere Erschliessungen führen durch Celerina, ursprünglich durch die schmale Gasse westlich von Samedan und über Bever durch die enge Durchfahrt unter dem Hotel Bernina hindurch. Zur Verbesserung der verkehrsmässigen Erschliessung wurde durch die Gemeinde Samedan ein 3-Stufen-Konzept erarbeitet, bestehend aus:

1. Stufe

Bau der «Kleinen Umfahrung» mit welchem der westliche Dorfteil (San Bastiaun) entlastet wird. Diese Strasse wurde realisiert, die Finanzierung (CHF 1.9 Mio.) wurde von der Gemeinde Samedan getragen.

2. Stufe

Ersatz der bestehenden engen und eine zu geringe Traglast aufweisenden Innbrücke. Deren Ersatz erfolgt in den Jahren 2006/2007. Die Kosten betragen rund CHF 3 Mio. (Kostenaufteilung: Gemeinde Samedan CHF 1,5 Mio., Kanton Graubünden CHF 1,5 Mio.).

3. Stufe

Aufhebung des Niveauüberganges der RhB: Die Aufhebung des Niveauüberganges der RhB ist im regionalen Richtplan Verkehr

sowie im Planungsvorhaben Agglomeration Oberengadin des Kreises Oberengadin vorgesehen.

In der Nutzungsplanung der Gemeinde Samedan (Genereller Erschliessungsplan Verkehr, Zonenplan) genehmigt von der Gemeindeversammlung am 15. Dezember 2005 und von der Regierung am 23. Mai 2006 ist die angepasste Linienführung der RhB vorgesehen.

3. Varianten

Zur Behebung der Verkehrsknoten beim Bahnübergang Samedan sind folgende Varianten geprüft worden, die aber allesamt nicht realisierbar sind.

1. Rückbau der bestehenden Erschliessung und Konzentration der Erschliessung von Samedan über die Gemeinden Bever und Celerina.

Diese Variante ist nicht näher zu prüfen, da sie einerseits eine nicht zumutbare Verkehrsmehrbelastung der Wohnquartiere von Bever und Celerina mit sich bringen würde und andererseits eine ungenügende Erschliessung für die Gemeinde Samedan darstellte.

2. Aufhebung der RhB-Verbindung zwischen Samedan und St.Moritz und Umleitung der RhB über Punt Muragl – Celerina – St.Moritz bzw. gar Aufhebung der Bahnverbindung zwischen Samedan und St.Moritz und Ersatz mit Bussen.

Diese Variante musste fallen gelassen werden, da eine solche Linienführung technisch grosse Probleme aufwerfen würde. Die Berninalinie hat engere Kurvenradien und ein abweichendes Stromsystem. Auch müssten die Streckenführungen in Celerina und St.Moritz komplett geändert werden.

3. Promulins

Eine Erschliessung des Dorfes Samedan ab der Umfahrungsstrasse auf Höhe des Quartiers Promulins fällt ebenfalls ausser Betracht, da mit einer solchen Erschliessung Wohnquartiere derart durchschnitten werden müssten, dass die zu erwartenden Aufwendungen weit höher liegen als bei der hier zur Diskussion stehenden Variante.

4. Kooperative Planung,

Stand der Planung
Das 3-stufige Gesamtkonzept mit der Linienführung der Kleinen Umfahrung wurde mit dem Kantonalen Tiefbauamt abgeprochen.

Eine erste Machbarkeitsstudie zur Tieferlegung der RhB liess die Gemeinde Same-

dan im Jahre 1999 erarbeiten. Diese Studie wurde am 24. Oktober 2000 und am 2. April 2001 den Vertretern der RhB vorgestellt. Eine weitere Information erfolgte am 31. März 2004 und anlässlich der Sitzung vom 10. März 2005 wurde zwischen den Vertretern der RhB und der Gemeinde Samedan vereinbart, ein Vorprojekt erarbeiten zu lassen. Die Planung für die bahntechnischen Massnahmen nahm die RhB an die Hand, während die restliche Planung von der Gemeinde auf deren Kosten in Auftrag gegeben wurde. Dieses Vorprojekt liegt diesem Papier zu Grunde.

Die Fachstelle für öffentlichen Verkehr des Kantons Graubünden wurde mit Schreiben vom 23. Dezember 2005 über die Notwendigkeit der Aufhebung des Niveauüberganges durch die Gemeinde informiert.

Der zuständige Regierungsrat, Herr Stefan Engler, wurde am 28. April 2006 von einer Delegation des Gemeindevorstandes über den Planungsstand informiert.

5. Technisches Konzept der Aufhebung des Niveauüberganges

Neben der bestehenden Geleiseanlage wird ein neues Geleise auf einer Länge von etwa 460m erstellt. Das Herzstück des Projektes besteht in der Tieferlegung der RhB, das heisst in einer rund 120 m langen Unterführung (Tagbaustrecke). Gleichzeitig muss im Bereich des derzeitigen Bahnüberganges die bestehende Strasse um etwa 1,5 m angehoben werden. Die Kreuzung Kleine Umfahrung – Via Retica – Chaunt da San Bastiaun wird durch einen Kreisel ersetzt.

6. Kostenschätzung (+/-30%)

Total Kosten	CHF 11 200 000
davon entfallen	
auf Kreisel Via Retica	CHF 1 400 000
auf Bahntechnik	CHF 1 900 000

7. Interessenslage

Interessen des Kantons:

- Sicherstellung der Verkehrskapazität auf der Engadinstrasse (kein Rückstau auf den Kreisel)
- Sicherstellung der Erschliessung des Spitals Oberengadin
- Sicherstellung der Verkehrskapazität ab der Engadinstrasse (kantonale Verbindungsstrasse)
- Erschliessung der regionalen «Blaulichtorganisation»



FINANZPLAN 2008 BIS 2011

Interessen der RhB:

- *Aufhebung eines Niveauüberganges welcher eine gefährliche Situation darstellt.*
- *Senkung der Betriebs- und Unterhaltskosten*
- *Betriebsoptimierung auf dem Bahnhof Samedan sowie auf der Verbindung Samedan – St. Moritz*
- *Imagegewinn*

Interessen der Gemeinde Samedan:

- *Sicherstellung einer genügenden Erschliessung des Dorfes*
- *Verbesserung der Wohnqualität der betroffenen Quartiere von Samedan*

8. Finanzierung

Auf Grund der Interessenslage erscheint die folgende Aufteilung der Kosten angemessen:

Kanton Graubünden	CHF 3 735 000
Rhätische Bahn	CHF 3 735 000
Gemeinde Samedan	CHF 3 735 000
Total	CHF 11 205 000

Die Gespräche mit Vertretern der RhB und des Kantons haben einerseits gezeigt, dass das Projekt von beiden befürwortet wird, dass aber bei beiden Partnern dafür wenig bis keine Mittel zur Verfügung stehen. Der Gemeindevorstand wird sich daher gezwungen sehen, die Verhandlungen mit den Partnern fortzusetzen, um in dieser wichtigen Angelegenheit einen Schritt weiterzukommen.

4.4.2 Camping Gravatscha

Mit dem Budget 2006 wurde ein Kredit über CHF 30000 für die Durchführung eines Studienwettbewerbes im Zusammenhang mit einem Infrastrukturgebäude Camping Gravatscha freigegeben. Ziel dieses Studienauftrages, zu dem alle Samedner Architekten eingeladen wurden, war die Erlangung von Entwürfen für ein Betriebsgebäude, welches zur Weiterbearbeitung empfohlen werden kann. Dabei war sowohl die architektonische Gestaltung als auch die Eingliederung in den Landschaftsraum von Bedeutung.

Aus diesem Wettbewerb ging das Projekt «Treibholz» des Architekturbüros Kurt Lazzarini als bestrangiertes hervor. Die Projekte wurden im Einzelnen in der Padella Nr. 8/2006 vorgestellt.

Nun soll nach Möglichkeiten gesucht werden, dieses Projekt auf privater Basis, allenfalls unter Mitbeteiligung der Gemeinde soweit es um öffentliche Infrastrukturen und Anlagen geht, zu realisieren. Der Gemeindevorstand wird daher

eine entsprechende Ausschreibung, mit welcher private Investoren zu einer Offerter eingeladen werden können, erarbeiten.

4.4.3 Kreisel Cho d'Punt

Im Finanzplan 2005 bis 2008 war der Anschluss Cho d'Punt an die Kantonsstrasse samt Fussgängerbindung Bahnhof bis Cho d'Punt noch vorgesehen. Da sich der Kanton dazu entschlossen hatte, die Innbrücke in den Jahren 2006/2007 zu ersetzen und der entsprechende Kostenteiler ergab, dass sich die Gemeinde daran mit CHF 1.49 Mio. inkl. Haltestellen A l'En zu beteiligen hat, musste dem Projekt des Brückenersatzes gegenüber dem Projekt Kreisel Cho d'Punt der Vorzug gegeben werden.

Die Realisierung dieses Anschlusses hängt stark von der Notwendigkeit und damit von der künftigen Nutzung der Gewerbezone Cho d'Punt ab. Der Gemeindevorstand will daher die Entwicklung in Cho d'Punt beobachten und zu gegebener Zeit den Stimmbürgerinnen und Stimmbürgern einen entsprechenden Antrag bezüglich der Erstellung dieses Anschlusses unterbreiten. Solange die definitive Nutzung von grossen Parzellen, wie jene des Coops neben dem Werkhof der Gemeinde noch nicht feststeht, kann ein solcher Entscheid bezüglich dem Anschluss nicht gefällt werden. Im Weiteren ist der Gemeindevorstand der Auffassung, dass mit den Unternehmungen, welche primär von einem solchen Anschluss profitieren werden, über einen Kostenverteiler zu verhandeln ist.

4.4.4 Eisplatz Sper l'En

Der Eisplatz Sper l'En erfreut sich nach wie vor grosser Beliebtheit. Die technische Installation der Kunsteisbahn funktioniert nach wie vor gut, währenddem andererseits festgestellt werden muss, dass der Platz sich in einem schlechten Zustand befindet. Die asphaltierte Fläche vermag nicht die notwendige Stabilität zu gewährleisten. So musste festgestellt werden, dass sich der Platz einseitig absenkt, was sich negativ auf die Eisqualität auswirkt.

Vor einer Entscheidung über kostenspielige Sanierungsmassnahmen, in Frage käme beispielsweise der Einbau einer Betonplatte, stellt sich die Grundsatzfrage, ob der Eisplatz an diesem Standort belassen werden soll. Die Antwort auf diese Frage hängt wiederum von der Wahrscheinlichkeit der Realisierung einer regionalen Eissportanlage im Gebiet Pitent zwischen

der Zone Cho d'Punt und dem Flugplatz ab. Somit ist auch diese Entwicklung weiter zu beobachten, bevor über die Zukunft des Eisplatzes ein Entscheid gefällt wird.

4.4.5 Nutzung Tuor

Seit geraumer Zeit befasst sich der Gemeindevorstand mit der Nutzung der Tuor. Dieses bedeutende Gebäude soll, wenn immer möglich, einer breiteren Öffentlichkeit zugänglich gemacht werden. Andererseits würden Investitionen in dieses Gebäude in den nächsten Jahren kaum Platz im Investitionsplan der Gemeinde finden, da ein solcher Ausbau zwar wünschbar, aber nicht notwendig ist. Derzeit steht der Gemeindevorstand in Kontakt mit einer privaten Interessentengruppe, welche prüft, ob sie die Tuor im Rahmen einer entsprechenden vertraglichen Regelung für Ausstellungen öffnen könnte.

4.4.6 Mehrzweckhalle Promulins

Die Mehrzweckhalle Promulins ist nach wie vor einmalig im Oberengadin und erfreut sich insbesondere im Zusammenhang mit Grossveranstaltungen grosser Beliebtheit. Andererseits muss festgestellt werden, dass die infrastrukturellen Anlagen, so insbesondere das Office, einer solchen Nutzung kaum gerecht werden. Aus Rücksicht auf den engen Rahmen der möglichen Investitionen wurden Projekte, welche einen Ausbau dieser Infrastruktur vorsehen, zurückgestellt.

4.4.7 Strasse Roseg

Die Strasse Roseg gibt immer wieder Anlass zu Reklamationen, insbesondere seien die Staubimmissionen unakzeptabel.

Im Sinne von Sofortmassnahmen wurde zusammen mit der Gemeinde Pontresina ein Reinigungskonzept umgesetzt, nach welchem die Kutschereibetriebe verpflichtet werden, den Pferdewagen täglich von der Strasse zu entfernen. Bereits durch die Massnahme konnte die Staubentwicklung stark reduziert werden. Im Weiteren prüfte der Gemeindevorstand einen durchgehenden Ersatz des Naturbelages mit neuem Material, welches allerdings wie jenes auf dem Strassenabschnitt auf dem Gemeindegebiet von Pontresina mit Salz stark gebunden wird, was Kosten von weit über CHF 300000 verursachen würde. Auch diese Investition musste angesichts anderer Prioritäten zurückgestellt werden.



4.4.8 Wasserversorgung

Die Gewährleistung einer guten Wasserversorgung ist eine der zentralen Aufgaben der Gemeinde. Um die Wasserbilanzen (Wasserdargebot, Wasserverbrauch, Spitzenwert etc.) erstellen zu können, muss die Steuerungsanlage langfristig erneuert werden. Mit den aufgrund dieser Steuerungsanlage ermittelten Grundlagendaten können dann weitere Ausbau- und Sanierungsmassnahmen geplant werden und damit wirtschaftliche Lösungen erarbeitet werden. Die Aufwendungen für diese Fernsteuerung dürften in etwa eine halbe Millionen Franken ausmachen. Da ein detailliertes Projekt noch nicht vorliegt, konnten diese Aufwendungen auch noch nicht in den Finanzplan aufgenommen werden. Angesichts der Wichtigkeit der Wasserversorgung sind aber diese Aufwendungen in den nächsten Jahren in die Finanzplanung zu integrieren.

4.5 Beurteilung

Über die gesamte Planperiode 2007 bis 2011 wird ein durchschnittlicher Selbstfinanzierungsgrad von 85% erreicht. Dank Verflüssigungen im Umfang von CHF 1 Mio. kann der Selbstfinanzierungsgrad auf 92% gesteigert werden. Damit können die vorgesehenen Bruttoinvestitionen in

der Höhe von CHF 14 400 000 nach dem derzeitigen Planungsstand nicht vollständig aus eigenen Mitteln finanziert werden. Die mittel- und langfristigen Schulden können dank dem Abbau der Verschuldung durch Amortisation einer Ende 2007 auslaufenden Festgeldanlage von CHF 17.7 Mio. auf CHF 14.3 Mio. gesenkt werden. Die daraus resultierende Reduktion des Kapitaldienstanteils entlastet auch die laufende Rechnung.

Sofern keine aussergewöhnlichen Umstände eintreten, wird sich der Cash Flow gemäss den Prognosen der Finanzplanung in den nächsten Jahren bei etwa CHF 2 Mio. einpendeln. Dieses Ergebnis ergibt sich trotz Berücksichtigung beträchtlicher Einbussen bei den Steuereinnahmen und bei der Gewinnablieferung des EW Samedan. Insofern kann die voraussichtliche Entwicklung des Finanzhaushaltes als durchaus befriedigend taxiert werden, kann doch die Gemeinde Samedan die laufenden Ausgaben und weiterhin beträchtliche Investitionen tätigen, ohne den Steuerfuss, die Gebühren oder die Verschuldung erhöhen zu müssen. Die sich aus der Revision des kantonalen Steuergesetzes ergebenden Steuerentlastungen für natürliche und juristische Personen

können somit vollumfänglich dem Steuerzahler weitergegeben werden.

Der künftige Investitionsspielraum wird durch den Cash Flow abgesteckt. Sofern die Verschuldung der Gemeinde nicht zunehmen soll – und dies ist eine der obersten finanzpolitischen Zielsetzungen des Gemeindevorstandes – darf die Gemeinde nicht über dieses Mass hinaus investieren. Ein beträchtlicher Teil der selbst erarbeiteten Mittel muss für Investitionsbeiträge an Regionalverbände, Kreis oder Kanton reserviert werden. Namentlich die Investitionsvorhaben des Spitals Oberengadin und der ARA Sax absorbieren einen wesentlichen Teil des Cash Flow der Planperiode. Dies bedeutet, dass sämtliche gemeindeinterne Investitionsprojekte bezüglich Dringlichkeit und Notwendigkeit streng zu bewerten sind und einer Kosten-Nutzen-Analyse standhalten müssen. Nicht dringende oder lediglich wünschbare Projekte müssen zeitlich nach hinten verschoben werden. Auch in Zukunft muss gelten, dass neue Auf- und Ausgaben nur bei entsprechender Gegenfinanzierung getätigt werden dürfen. Die Befolgung dieses Grundsatzes ist eine Voraussetzung für die langfristige Sicherheit eines gesunden Finanzhaushaltes.



ANTRÄGE

5. Anträge

Anträge

Der Gemeindevorstand beantragt Ihnen:

1. *Das vorliegende Budget für die laufende Rechnung 2007 zu genehmigen.*
2. *Die Investitionsrechnung 2007 im Sinne von Art. 53 der kommunalen Finanzverordnung zu genehmigen.*
3. *Den Steuerfuss auf 85% der einfachen Kantonssteuer zu belassen.*
4. *a) Eventualantrag: die Liegenschaftssteuer sei auf 1‰ des kantonalen Vermögenssteuerwertes zu belassen, sofern das Kreisgesetz über die Tourismusorganisation Engadin/St. Moritz abgelehnt wurde.*
b) Eventualantrag: die Liegenschaftssteuer sei auf 1.2‰ des kantonalen Vermögenssteuerwertes festzulegen, sofern das Kreisgesetz über die Tourismusorganisation Engadin/St. Moritz angenommen wurde.
5. *Den budgetierten Ausgabenüberschuss von CHF 106 880 über das buchmässige Eigenkapital auszugleichen.*
6. *Den Finanzplan 2008 bis 2011 zur Kenntnis zu nehmen.*

Namens des Gemeindevorstandes Samedan

Der Präsident:
Thomas Nievergelt

Der Aktuar:
Claudio Prevost



GESAMTERGEBNIS

Budget 2007 Gesamtergebnis

	Voranschlag 2007		Voranschlag 2006		Rechnung 2005	
	Aufwand	Ertrag	Aufwand	Ertrag	Aufwand	Ertrag
1. LAUFENDE RECHNUNG	18'476'300	18'369'420	18'108'930	18'173'150	19'278'125,81	22'550'037,16
Ertragsüberschuss			64'220		3'271'911,35	
Aufwandüberschuss		106'880				
TOTAL	18'476'300	18'476'300	18'173'150	18'173'150	22'550'037,16	22'550'037,16
2. INVESTITIONSRECHNUNG	5'172'000	821'000	5'200'000	1'970'000	4'898'858,92	3'038'819,30
Nettoinvestitionszunahme		4'351'000		3'230'000		1'860'039,62
Nettoinvestitionsabnahme						
TOTAL	5'172'000	5'172'000	5'200'000	5'200'000	4'898'858,92	4'898'858,92
3. FINANZIERUNG						
Nettoinvestitionszunahme	4'351'000		3'230'000		1'860'039,62	
Nettoinvestitionsabnahme						
Abschreibungen		1'636'900		1'568'800		1'836'259,74
Ertragsüberschuss der Lfd. Rech.				64'220		3'271'911,35
Aufwandüberschuss der Lfd. Rech.	106'880					
Einlagen Spezialfinanzierungen		380'980		463'300		605'413,66
Entnahmen Spezialfinanzierungen			39'300		127'980,58	
Finanzierungsüberschuss					3'725'564,55	
Finanzierungsfehlbetrag		2'440'000		1'172'980		
TOTAL	4'457'880	4'457'880	3'269'300	3'269'300	5'713'584,75	5'713'584,75



LAUFENDE RECHNUNG – ÜBERSICHT NACH FUNKTIONEN

Gemeindeverwaltung Samedan

Gemeindeverwaltung

VORANSCHLAG LAUFENDE RECHNUNG

Nummer	Zusammenzug nach Aufgabenbereichen Politische Gemeinde	Voranschlag 2007		Voranschlag 2006		Rechnung 2005	
		Aufwand	Ertrag	Aufwand	Ertrag	Aufwand	Ertrag
	LAUFENDE RECHNUNG	18'476'300	18'369'420	18'108'930	18'173'150	19'278'125.81	22'550'037.16
	QUINT CURRAINT						
	Nettoergebnis		106'880	64'220		3'271'911.35	
0	ALLGEMEINE VERWALTUNG	2'016'520	490'820	2'057'620	476'050	2'170'589.97	609'682.10
	ADMINISTRAZIUN GENERELA						
	Nettoergebnis		1'525'700		1'581'570		1'560'907.87
1	ÖFFENTLICHE SICHERHEIT	1'028'560	482'900	1'001'190	488'700	847'060.60	601'952.90
	SGÜREZZA PUBLICA						
	Nettoergebnis		545'660		512'490		245'107.70
2	BILDUNG	5'381'620	1'373'000	5'127'750	1'354'500	5'251'611.49	1'315'905.48
	FUORMAZIUN						
	Nettoergebnis		4'008'620		3'773'250		3'935'706.01
3	KULTUR UND FREIZEIT	807'540	122'500	797'650	122'500	966'227.85	306'458.25
	CULTURA E TEMP LIBER						
	Nettoergebnis		685'040		675'150		659'769.60
4	GESUNDHEIT	361'530		450'020		558'750.26	
	SANDET						
	Nettoergebnis		361'530		450'020		558'750.26
5	SOZIALE WOHLFAHRT	346'500	70'000	254'500	70'000	344'496.47	119'811.03
	BAINESSER SOCIEL						
	Nettoergebnis		276'500		184'500		224'685.44
6	VERKEHR	2'690'860	1'033'630	2'524'130	971'000	2'665'094.28	1'181'709.90
	TRAFIC						
	Nettoergebnis		1'657'230		1'553'130		1'483'384.38
7	UMWELT/RAUMORDNUNG	2'891'150	2'292'100	2'824'450	2'170'900	2'896'739.55	2'253'651.10
	AMBIANT E PLANISAZIUN						
	Nettoergebnis		599'050		653'550		643'088.45
8	VOLKSWIRTSCHAFT	459'220	171'000	484'920	171'000	526'533.00	171'328.05
	ECONOMIA PUBLICA						
	Nettoergebnis		288'220		313'920		355'204.95
9	FINANZEN UND STEUERN	2'492'800	12'333'470	2'586'700	12'348'500	3'051'022.34	15'989'538.35
	FINANZAS ED IMPOSTAS						
	Nettoergebnis	9'840'670		9'761'800		12'938'516.01	



LAUFENDE RECHNUNG

Gemeindeverwaltung Samedan

Gemeindeverwaltung

VORANSCHLAG LAUFENDE RECHNUNG

Nummer	Einzelkonto nach Funktionen detailliert Politische Gemeinde	Voranschlag 2007		Voranschlag 2006		Rechnung 2005	
		Aufwand	Ertrag	Aufwand	Ertrag	Aufwand	Ertrag
	LAUFENDE RECHNUNG	18'476'300	18'369'420	18'108'930	18'173'150	19'278'125.81	22'550'037.16
	QUINT CURRAINT						
	Nettoergebnis / saldo		106'880	64'220		3'271'911.35	
0	ALLGEMEINE VERWALTUNG	2'016'520	490'820	2'057'620	476'050	2'170'589.97	609'682.10
	ADMINISTRAZIUN GENERELA						
	Nettoergebnis / saldo		1'525'700		1'581'570		1'560'907.87
11	Legislative	93'620	5'000	93'620	5'000	75'177.30	3'704.50
	Legislativa						
	Nettoergebnis / saldo		88'620		88'620		71'472.80
300.00	GPK	7'000		7'000		5'690.00	
	Cumischiu sindicatoria						
303.00	Sozialversicherungsbeiträge	600		600		454.15	
	Sgüraunzas socielas						
305.00	Unfallversicherungsbeiträge	20		20		11.20	
	Sgüraunza cunter accidaints						
309.00	Personalaufwendungen	500		500		538.00	
	Cuosts da persunel						
310.00	Wahlen, Abstimmungen, Versammlungen	30'000		30'000		27'868.55	
	Tschernas, votumaziuns, radunanzas						
310.01	Öffentliche Information	45'000		45'000		39'006.95	
	Infuormaziun publica						
317.00	Spesen	500		500			
	Spaisas						
318.00	Externe Revisionsstelle	8'000		8'000		1'497.95	
	Revisiun externa						
319.00	Allg. Sachaufwand	2'000		2'000		110.50	
	Cuosts generels da materiel						
439.00	Übrige Einnahmen		5'000		5'000		3'704.50
	Ulteriuras entredgias						
12	Exekutive	189'600		185'600		216'304.75	2'000.00
	Executiva						
	Nettoergebnis / saldo		189'600		185'600		214'304.75
300.00	Gemeindevorstand und Präsident	137'000		137'000		136'780.40	
	Cussagl e president						
300.01	Kommissionen	3'000		3'000		1'090.00	
	Cumischiuus						
303.00	Sozialversicherungsbeiträge	11'600		11'600		11'153.55	
	Sgüraunzas socielas						
304.00	Personalversicherungsbeiträge	8'000		8'000		7'950.00	
	Chascha da pensiun						
305.00	Unfallversicherungsbeiträge	500		500		275.40	
	Sgüraunza cunter accidaints						
309.00	Allg. Personalaufwand	3'000		3'000		3'408.00	
	Cuosts generels da persunel						
310.00	Drucksachen, Publikationen	500		500		39.40	
	Stampas, publicaziuns						
317.00	Repräsentationskosten, Spesen	6'000		6'000		6'888.45	
	Spaisas						
318.00	Honorare, Dienstleist. Dritter	10'000		10'000		37'020.80	
	Onuraris, servezzans externs						
319.00	Allg. Sachaufwand	2'000		2'000		4'309.50	
	Cuosts generels da materiel						
319.01	Jubilare, Gratulationen	3'000		3'000		3'645.00	
	Giubilers, gratulaziuns						
319.02	Partnergemeinde	5'000		1'000		3'744.25	
	Vschinauncha partenaria						
439.00	Übrige Einnahmen						2'000.00
	Ulteriuras entredgias						



LAUFENDE RECHNUNG

Gemeindeverwaltung Samedan

Gemeindeverwaltung

VORANSCHLAG LAUFENDE RECHNUNG

Nummer	Einzelkonto nach Funktionen detailliert Politische Gemeinde	Voranschlag 2007		Voranschlag 2006		Rechnung 2005	
		Aufwand	Ertrag	Aufwand	Ertrag	Aufwand	Ertrag
20	Gemeindeverwaltung	921'000	331'020	983'900	315'050	1'004'203.72	401'567.35
	Administraziun cumünela						
	Nettoergebnis / saldo		589'980		668'850		602'636.37
301.00	Besoldungen	570'000		600'000		574'268.60	
	Salaris						
303.00	Sozialversicherungsbeiträge	45'000		48'000		44'304.15	
	Sgüraunzas socielas						
304.00	Personalversicherungsbeiträge	41'000		44'000		41'749.15	
	Chascha da pensiuin						
305.00	Unfallversicherungsbeiträge	3'700		3'500		2'819.45	
	Sgüraunza cunter accidaints						
309.00	Allgemeine Personalkosten, Weiterbildung	6'000		6'000		12'721.25	
	Cuosts generels da persunel						
310.01	Büromaterial, Drucksachen	35'000		35'000		30'874.25	
	Materiel da büro						
310.03	Publikationen	1'000		1'000		152.45	
	Publicaziuns						
311.01	Anschaffungen Mobiliar, Maschinen	8'000		8'000		7'830.05	
	Acquists mobiliar, apparatus						
315.01	Unterhalt Maschinen/Mobiliar	27'000		27'000		39'858.75	
	Mantegnimaint maschinas, mobiliar, EED						
317.00	Spesen	2'000		2'000		2'954.35	
	Spaisas						
318.00	Gemeindearchiv	1'000		1'000			
	Archiv cumünel						
318.01	Telefon	20'000		20'000		19'314.70	
	Telefon						
318.02	Mietleitung Kantonale Steuerverwaltung	7'700		8'600		7'692.65	
	Lingia administr. impostas chantunelas						
318.03	Porti, PC- und Bankspesen	31'000		31'000		28'977.77	
	Francturas, spaisas SP e banca						
318.04	Gebühren durch Dritte	38'000		35'000		40'433.00	
	Taxas externas						
318.05	Betriebsgebühren	3'000		3'000		5'273.05	
	Taxas per scussiuns						
318.06	Aufenthalts- / Niederlassungsgebühren	37'000		38'000		37'212.75	
	Permiss da sogiuorn						
319.00	Allg. Sachaufwand	2'000		2'000		761.60	
	Cuosts generels da materiel						
351.00	Entschädigung an Kanton für Kosten Gemeindesteuern	13'000		12'000		12'094.25	
	Indemnisaziun chantun						
352.00	Durchschätzung 2003			25'000		52'660.45	
	Stima 2003						
390.06	Interne Verrechnung Zins	2'700		3'100		3'800.00	
	Squints interns fit						
390.07	Interne Verrechnung Abschreibung	26'900		30'700		38'451.05	
	Squints interns amortisaziun						
431.00	Gebührenertrag		59'000		52'000		62'107.00
	Taxas						
431.01	Aufenthalts- / Niederlassungsgebühren		63'000		65'000		63'268.50
	Permiss da sogiuorn						
434.00	Verwaltungskostenbeiträge		15'000		14'000		22'784.25
	Contribuziun per cuosts administrativs						
436.00	Versicherungsleist. (EO/FAK)						16'118.75
	Entredgias da sgüraunzas						
439.00	Uebrige Einnahmen		5'000		5'000		16'148.00
	Ulteriuras entredgias						
451.00	VK-Beitrag an AHV-Zweigstelle		3'700		3'700		3'793.60
	Contribuziuns post SVR						
451.02	Entschädigung Kanton		100'000		100'000		141'827.80
	Indemnisaziun chantun						
451.03	Andere Inkassoprovisionen		24'000		24'000		22'751.95
	Ulteriuras provisius						
452.04	Provision Kirchensteuer		18'000		18'000		17'631.65



LAUFENDE RECHNUNG

Gemeindeverwaltung Samedan

Gemeindeverwaltung

VORANSCHLAG LAUFENDE RECHNUNG

Nummer	Einzelkonto nach Funktionen detailliert Politische Gemeinde	Voranschlag 2007		Voranschlag 2006		Rechnung 2005	
		Aufwand	Ertrag	Aufwand	Ertrag	Aufwand	Ertrag
480.00	Provisiun imposta da baselgia Entnahme Spezialfinanzierung						259.65
490.08	Prelevaziun finanziaziun speciela Interne Verrechnungen Prestaziuns internas		43'320		33'350		34'876.20
21	Bauamt Büro	244'200	93'000	221'000	97'000	219'248.15	148'903.40
	Uffizi da fabrica						
	Nettoergebnis / saldo		151'200		124'000		70'344.75
300.00	Baukommission Cumischiun da fabrica	10'000		10'000		6'250.00	
301.00	Bauamt Uffizi da fabrica	148'000		143'000		140'562.40	
303.00	Sozialversicherungsbeiträge Sgüraunzas socielas	12'500		12'500		11'597.10	
304.00	Personalversicherungsbeiträge Chascha da pensiun	11'700		10'000		9'804.00	
305.00	Unfallversicherungsbeiträge Sgüraunza cunter accidaints	1'000		1'000		866.30	
308.00	Temporäre Arbeitskräfte Impiegos temporaris	15'000		5'000			
309.00	Allg. Personalaufwendungen Cuosts generels da persunel	2'000		1'000		3'357.00	
310.01	Büromaterial, Drucksachen Materiel da büro	5'000		3'500		2'128.35	
310.02	Publikationen Publicaziuns	10'000		10'000		6'126.50	
311.01	Anschaffungen Mobiliar, Geräte Acquists mobiliar, apparatus	10'000		5'000		5'490.40	
315.01	Unterhalt Mobiliar, Geräte Mantegnimaint mobiliar, apparatus	6'000		8'000		14'739.00	
317.00	Spesen Spaisas	3'000		3'000		255.00	
318.00	Leistungen durch Dritte Prestaziuns externas	5'000		5'000		15'117.15	
318.01	Telefon Telefon	3'000		2'000		2'279.45	
319.00	Allg. Sachaufwand Cuosts generels da materiel	2'000		2'000		675.50	
431.00	Baubewilligungen Permiss da fabrica		35'000		35'000		82'280.40
437.00	Baubussen Multas da fabrica		1'000		1'000		3'400.00
439.00	Uebrige Einnahmen Ulteriuras entredgias		1'000		1'000		3'223.00
490.01	Interne Verrechnungen Prestaziuns internas		56'000		60'000		60'000.00
25	Sachversicherungen	1'200		1'200		1'102.40	
	Sgüraunzas						
	Nettoergebnis / saldo		1'200		1'200		1'102.40
318.00	Sachversicherungen Sgüraunzas	1'200		1'200		1'102.40	
70	Verwaltungsliegenschaften	566'900	61'800	572'300	59'000	654'553.65	53'506.85
	Edifizis d'administraziun						
	Nettoergebnis / saldo		505'100		513'300		601'046.80
301.00	Abwart Custodi	75'000		72'000		82'092.20	
303.00	Sozialversicherungsbeiträge Sgüraunzas socielas	5'800		5'600		4'786.50	
304.00	Personalversicherungsbeiträge Chascha da pensiun	6'900		6'700		8'401.20	



LAUFENDE RECHNUNG

Gemeindeverwaltung Samedan

Gemeindeverwaltung

VORANSCHLAG LAUFENDE RECHNUNG

Nummer	Einzelkonto nach Funktionen detailliert Politische Gemeinde	Voranschlag 2007		Voranschlag 2006		Rechnung 2005	
		Aufwand	Ertrag	Aufwand	Ertrag	Aufwand	Ertrag
305.00	Unfallversicherungsbeiträge	500		400		410.65	
	Sgüraunza cunter accidaints						
309.00	Allgemeiner Personalaufwand					2'480.55	
	Cuosts generels da persunel						
311.00	Anschaff. Mobiliar, Maschinen	5'000		5'000			
	Acquists mobiliar, maschinas						
312.00	Wasser, Energie, Heizung	65'000		65'000		57'733.40	
	Ova, energia, s-chudamaint						
313.00	Betriebs- + Verbrauchsmaterial	7'000		7'000		3'994.95	
	Materiel da gestiun						
314.01	Unterhalt Liegenschaften	121'000		110'000		172'538.70	
	Mantegnimaint edifizis						
316.00	Mietzinsen	16'800		16'500		16'464.00	
	Fits						
317.00	Spesen	1'000		1'000		514.00	
	Spaisas						
318.00	Gebühren, Abgaben, Versicherungen	27'000		27'000		27'090.50	
	Taxas, sgüraunzas						
318.01	Telefon	500		500		647.00	
	Telefon						
319.00	Allg. Sachaufwand	500		500			
	Cuosts generels da materiel						
390.06	Interne Verrechnung Zins	47'000		51'000		55'500.00	
	Squints interns fit						
390.07	Interne Verrechnung Abschreibung	187'900		204'100		221'900.00	
	Squints interns amortisaziun						
427.00	Mieterträge		52'800		50'000		47'748.00
	Fits						
434.00	Benützungsgebühren		4'000		4'000		5'730.00
	Taxas						
439.00	Diverse Einnahmen		5'000		5'000		28.85
	Diversas entredgias						
1	ÖFFENTLICHE SICHERHEIT	1'028'560	482'900	1'001'190	488'700	847'060.60	601'952.90
	SGÜREZZA PUBLICA						
	Nettoergebnis / saldo		545'660		512'490		245'107.70
100	Grundbuch		80'000		80'000		153'560.05
	Uffizi dal cudesch fundiari						
	Nettoergebnis / saldo	80'000		80'000		153'560.05	
452.00	Gebührenanteil Grundbuchamt		80'000		80'000		153'560.05
	Part taxas uffizi dal cudesch fundiari						
101	Vermessung/Vermarkung	1'200	1'000	1'200	1'000		592.50
	Imsüraziun/Termaziun						
	Nettoergebnis / saldo		200		200	592.50	
318.00	Nachführungskosten	1'000		1'000			
	Cuosts da refacziun						
318.01	Versicherungen	200		200			
	Sgüraunzas						
439.00	Verschiedene Einnahmen		1'000		1'000		592.50
	Diversas entredgias						
109	Übrige Rechtspflege	203'700	146'000	195'600	141'000	169'459.60	136'096.85
	Ulteriura giurisdicaziun						
	Nettoergebnis / saldo		57'700		54'600		33'362.75
301.00	Regionales Zivilstandsamt	105'000		103'000		96'691.95	
	Uffizi da stedi civil regiunel						
303.00	Sozialversicherungsbeiträge	8'500		8'500		7'717.55	
	Sgüraunzas socielas						
304.00	Personalversicherungsbeiträge	10'800		10'500		10'343.40	
	Chascha da pensiun						
305.00	Unfallversicherung	700		600		530.35	



LAUFENDE RECHNUNG

Gemeindeverwaltung Samedan

Gemeindeverwaltung

VORANSCHLAG LAUFENDE RECHNUNG

Nummer	Einzelkonto nach Funktionen detailliert Politische Gemeinde	Voranschlag 2007		Voranschlag 2006		Rechnung 2005	
		Aufwand	Ertrag	Aufwand	Ertrag	Aufwand	Ertrag
308.00	Sgüraunza cunter accidaints Stellvertretungskosten	18'000		18'000		9'237.90	
309.00	Rimplazzamaints Allg. Personalaufwand	2'000		500		178.00	
310.00	Cuosts generels da persunel Büromaterial	5'000		5'000		2'194.90	
311.01	Materiel da büro Anschaffungen Mobiliar, Maschinen	2'000		5'000		5'052.70	
315.00	Acquists mobiliar, apparatus Unterhalt Büromaschinen, Mobiliar, EDV	9'700		4'000		3'679.25	
317.00	Mantegnimaint maschinas, mobiliar, EED Spesen	2'000		2'000		1'280.20	
318.00	Spaisas Schlichtungsstelle	19'000		18'500		15'429.90	
319.00	Post d'intermediaziun Allg. Sachaufwand	1'000		1'000		1'462.75	
319.01	Cuosts generels Trauungen in Samedan	2'000		2'000		1'068.40	
352.00	Copulaziuns a Samedan Entschädig. reg. ZSA St. Moritz	18'000		17'000		14'592.35	
431.01	Ind. uff. stedi civil reg. San Murezzan Zivilstandsgebühren		20'000		20'000		22'128.00
439.00	Taxas uffizi stedi civil Verschiedene Einnahmen						1'800.00
452.00	Diversas entredgias Regionale Entschädigung		119'000		114'000		108'424.05
452.01	Indemnisaziun regiunela Stellvertretung f. reg. ZSA St. Moritz		7'000		7'000		3'744.80
	Rimpl. stedi civil reg. San Murezzan						
110	Gemeindepolizei	145'810	20'200	135'910	26'200	139'686.50	33'925.05
	Pulizia cumünela						
	Nettoergebnis / saldo		125'610		109'710		105'761.45
301.00	Gemeindepolizei	95'000		92'000		89'574.00	
303.00	Pulizia cumünela						
304.00	Sozialversicherungsbeiträge	7'600		7'400		7'148.95	
305.00	Sgüraunzas socielas Personalversicherungsbeiträge	10'100		9'900		9'543.00	
306.00	Chascha da pensiun Unfallversicherungsbeiträge	600		500		451.70	
308.00	Sgüraunzas cunter accidaints Ausrüstungen	1'500		1'500		724.90	
309.00	Vstieus Stellvertretungskosten	15'000		8'000		9'266.25	
310.00	Rimplazzamaints Allg. Personalaufwand	1'000		1'000			
311.00	Cuosts generels da persunel Büromaterial, Publikationen	1'000		1'000		124.50	
313.00	Materiel da büro Anschaffungen Maschinen, Geräte und Fahrzeuge	2'000		2'000		9'933.00	
315.00	Acquists maschinas, apparat. e veiculs Betriebsstoffe	2'000		1'500		1'926.00	
317.00	Carburants Unterhalt Fahrzeug	2'000		2'000		1'135.90	
318.00	Mantegnimaint veicul Spesen	500		500			
318.01	Spaisas Versicherungen	1'500		1'500		1'557.80	
319.00	Sgüraunzas Telefon	1'000		1'000		1'029.85	
390.06	Telefon Allg. Sachaufwand	500		500		230.65	
	Cuosts generels Interne Verrechnung Zins	410		510		640.00	



LAUFENDE RECHNUNG

Gemeindeverwaltung Samedan

VORANSCHLAG LAUFENDE RECHNUNG

Gemeindeverwaltung

Nummer	Einzelkonto nach Funktionen detailliert Politische Gemeinde	Voranschlag 2007		Voranschlag 2006		Rechnung 2005	
		Aufwand	Ertrag	Aufwand	Ertrag	Aufwand	Ertrag
	Squints interns fit						
390.07	Interne Verrechnung Abschreibung	4'100		5'100		6'400.00	
	Squints interns amortisaziun						
437.00	Bussen		20'000		20'000		27'742.55
	Multas						
439.00	Verschiedene Einnahmen				6'000		6'077.50
	Diversas entredgias						
451.00	Inkasso Mofagebühren		200		200		105.00
	Inchasch taxas töffins						
115	Lawinendienst	26'020		24'720		18'103.00	
	Servezzan da lavinas						
	Nettoergebnis / saldo		26'020		24'720		18'103.00
300.00	Lawinenkommission	10'000		10'000		9'250.00	
	Cumischiu da lavinas						
303.00	Sozialversicherungsbeiträge	900		900		383.50	
	Sgüraunzas socielas						
305.00	Unfallversicherungsbeiträge	20		20		7.65	
	Sgüraunzas cunter accidaints						
309.00	Allg. Personalaufwand	2'000		1'000		1'200.00	
	Cuosts generels da persunel						
313.00	Betriebs- + Verbrauchsmaterial	3'000		3'000		1'018.60	
	Materiel da gestiun						
315.00	Unterhalt Maschinen, Geräte	2'000		2'000		2'054.60	
	Mantegnimaint maschinas						
317.00	Spesen	500		500		590.00	
	Spaisas						
318.00	Versicherungen	2'600		1'300		2'625.00	
	Sgüraunzas						
319.00	Allg. Sachaufwand	5'000		6'000		782.50	
	Cuosts generels da materiel						
390.00	Anteil Personalaufwand Werkgruppe					191.15	
	Part cuosts da persunel gruppa manuela						
120	Bezirks- und Kreisamt	339'000		345'000		273'464.00	
	Uffizi districtuel e circuitel						
	Nettoergebnis / saldo		339'000		345'000		273'464.00
361.01	Defizitanteil Kreisamt	280'000		283'000		213'086.65	
	Part deficit uffizi circuitel						
361.02	Defizitanteil Bezirksamt	50'000		53'000		51'431.15	
	Part deficit uffizi districtuel						
361.03	Mieten Kreis/Bezirksgerichtszimmer	9'000		9'000		8'946.20	
	Fits güdisch circuitel/districtuel						
140	Feuerwehr und Feuerpolizei	234'230	216'200	247'160	221'000	194'588.15	217'094.15
	Pumpiers e pulizia da fö						
	Nettoergebnis / saldo		18'030		26'160	22'506.00	
300.00	Feuerwehrkommission	2'500		2'500		1'320.00	
	Cumischiu da fö						
301.01	Entschädigungen	15'600		14'000		13'600.00	
	Indemnisaziuns						
301.02	Sold	17'000		17'000		12'770.00	
	Sold						
301.03	Pikettgelder	12'500		13'000		12'891.00	
	Piket						
303.00	Sozialversicherungsbeiträge	1'600		1'400		1'191.00	
	Sgüraunzas socielas						
305.00	Unfallversicherungsbeiträge	900		1'000		915.00	
	Sgüraunza cunter accidaints						
306.00	Uniformen, Dienstanzüge	18'000		25'500		11'118.60	
	Unifuormas						
309.01	Ausbildungskurse	15'500		15'600		6'600.00	
	Cuors d'instrucziun						



LAUFENDE RECHNUNG

Gemeindeverwaltung Samedan

Gemeindeverwaltung

VORANSCHLAG LAUFENDE RECHNUNG

Nummer	Einzelkonto nach Funktionen detailliert Politische Gemeinde	Voranschlag 2007		Voranschlag 2006		Rechnung 2005	
		Aufwand	Ertrag	Aufwand	Ertrag	Aufwand	Ertrag
309.02	Entschädigungen Einsätze Indemnisaziuns acziuns	5'000		5'000		13'071.05	
309.03	Allg. Personalaufwand Cuosts generels da persunel	9'300		7'800		8'952.40	
310.00	Büromaterial, Drucksachen Materiel da büro, stampas	12'000		1'500		2'419.70	
311.00	Anschaffungen Geräte, Fahrzeuge Acquists maschinas, veiculs	12'000		22'000		3'653.15	
313.00	Betriebsstoffe Carburants	1'500		1'500		1'625.20	
313.01	Verbrauchsmaterial Materiel da gestiun	2'000		2'000		675.80	
315.00	Unterhalt Maschinen, Fahrzeuge Mantegnimaint maschinas, veiculs	19'000		21'000		20'702.90	
317.00	Spesen Spaisas	500		500			
318.00	Versicherungen Sgüraunzas	10'000		9'400		8'572.05	
318.01	Telefon, Funk Telefon, funk	5'300		5'000		3'814.75	
319.00	Brandschutzkontrolle Controlla protecziun da fö	8'000		8'000		4'160.00	
319.01	Uebriger Sachaufwand Ulteriurs cuosts da materiel	4'500		4'500		868.55	
390.06	Interne Verrechnung Zins Squints interns fit	10'630		11'660		11'860.00	
390.07	Interne Verrechnung Abschreibung Squints interns amortisaziun	50'900		57'300		53'807.00	
430.00	Feuerwehrrpflichtersatz Taxas		200'000		200'000		190'687.00
437.00	Bussen Multas		500		500		
439.00	Diverse Einnahmen Diversas entredgias		9'300		9'300		20'986.45
461.00	Beiträge kant. Feuerpolizeiamt Contribuziuns pulizia da fö		6'400		11'200		5'420.70
150	Militär, Truppenunterkünfte Militar, quartiers per truppas Nettoergebnis / saldo	32'100	10'000	32'100	10'000	37'718.50	30'605.40
312.00	Heizung, Wasser, Energie S-chudamaint, ova, energia	20'000		20'000		21'317.70	
313.00	Betriebs- + Verbrauchsmaterial Materiel da gestiun	1'000		1'000		27.95	
314.00	Unterhalt Unterkünfte Mantegnimaint quartiers	1'000		1'000		5'208.15	
316.00	Benützung privater Räume Ütilisaziun quartiers privats	600		600		600.00	
318.00	Telefon Telefon	500		500		389.80	
318.01	Gebühren, Versicherungen Taxas, sgüraunzas	2'500		2'500		3'687.65	
318.02	Reinigung Nettagiamaint	6'000		6'000		6'000.00	
319.00	Allg. Sachaufwand Cuosts generels da materiel	500		500		487.25	
434.00	Diverse Einnahmen Diversas entredgias		5'000		5'000		14'503.20
450.00	Einquartierungen Allogiamaints		5'000		5'000		16'102.20
151	Schiesswesen Implaunts da tir Nettoergebnis / saldo	30'000	1'000	10'000	1'000	4'189.75	1'207.00
			29'000		9'000		2'982.75



LAUFENDE RECHNUNG

Gemeindeverwaltung Samedan

Gemeindeverwaltung

VORANSCHLAG LAUFENDE RECHNUNG

Nummer	Einzelkonto nach Funktionen detailliert Politische Gemeinde	Voranschlag 2007		Voranschlag 2006		Rechnung 2005	
		Aufwand	Ertrag	Aufwand	Ertrag	Aufwand	Ertrag
314.00	Schiessanlage Muntarütsch Implaunt da tir Muntarütsch	30'000		10'000		4'189.75	
427.00	Mietzinsen Fits		1'000		1'000		1'207.00
160	Zivilschutz Protecziun civila Nettoergebnis / saldo	16'500	8'500	9'500	8'500	9'851.10	28'871.90
312.00	Heizung, Wasser, Energie S-chudamaint, ova, energia	3'000		3'000		960.75	
313.00	Betriebs- + Verbrauchsmaterial Materiel da gestiun	1'000		1'000		167.20	
314.00	Unterhalt Zivilschutzanlagen Mantegnimaint implaunt protecziun civila	5'000		2'500		1'690.80	
318.00	Telefon Telefon	500		500		303.00	
318.01	Gebühren, Versicherungen Taxas, sgüraunzas	3'000		2'500		3'019.15	
318.02	Reinigung Pulizia	4'000				3'710.20	
434.00	Benützungsgebühren ZS-Anlage Taxas d'allogiamaint		5'000		5'000		25'171.90
434.01	Diverse Einnahmen Diversas entredgias						200.00
461.00	Unterhaltspauschale Pauschela pel mantegnimaint		3'500		3'500		3'500.00
2	BILDUNG FUORMAZIUN Nettoergebnis / saldo	5'381'620	1'373'000	5'127'750	1'354'500	5'251'611.49	1'315'905.48
			4'008'620		3'773'250		3'935'706.01
200	Kindergarten Scoulinas Nettoergebnis / saldo	410'500	40'000	400'500	40'000	403'672.70	43'952.65
			370'500		360'500		359'720.05
302.00	Besoldungen Salaris	222'500		220'000		210'046.60	
302.01	Besoldungen romanische Sprachbegleitung Salaris scoulina	80'500		76'000		75'319.65	
302.02	Behindertenbegleitung Accompagnamaint da impediue			1'300		6'163.50	
303.00	Sozialversicherungsbeiträge Sgüraunzas socielas	24'500		24'000		23'823.15	
304.00	Personalversicherungsbeiträge Chascha da pensiun	20'000		19'500		17'331.60	
305.00	Unfallversicherungsbeiträge Sgüraunza cunter accidaints	2'000		1'700		1'555.15	
308.00	Stellvertretungskosten Rimplazzamaints					15'709.60	
309.00	Allg. Personalaufwand Cuosts generels da persunel	500		500		418.00	
309.01	Weiterbildungskosten Cuosts da perfecziunamaint	2'000		2'000		480.70	
310.01	Lehrmittel Sprachbegleitung Mezs d'instrucziun accump. linguas	1'000		500		160.35	
311.00	Lehrmittel Mezs d'instrucziun	7'500		6'000		5'444.75	
311.01	Anschaffungen Mobiliar Acquists mobiliar	2'900		2'300		954.00	
315.00	Unterhalt Mobiliar Mantegnimaint mobiliar	1'000		600		84.10	
316.00	Mieten Fits	40'000		40'000		41'220.00	
317.00	Exkursionen	1'900		1'900		925.60	



LAUFENDE RECHNUNG

Gemeindeverwaltung Samedan

Gemeindeverwaltung

VORANSCHLAG LAUFENDE RECHNUNG

Nummer	Einzelkonto nach Funktionen detailliert Politische Gemeinde	Voranschlag 2007		Voranschlag 2006		Rechnung 2005	
		Aufwand	Ertrag	Aufwand	Ertrag	Aufwand	Ertrag
318.00	Excursiuns Telefon	1'200		1'200		1'277.70	
319.00	Uebrige Aufwendungen Ulteriurs cuosts	3'000		3'000		2'758.25	
436.00	Versicherungsleist. (EO/FAK) Entredgias da sgüraunzas						8'738.00
461.00	Kantonsbeiträge Subvenziuns chantunelas		40'000		40'000		35'214.65
210	Primarschule Scoula primara Nettoergebnis / saldo	1'332'600	157'000	1'224'700	151'000	1'203'362.01	180'767.55
			1'175'600		1'073'700		1'022'594.46
302.00	Besoldungen Salaris	1'100'000		1'006'000		936'746.15	
303.00	Sozialversicherungsbeiträge Sgüraunzas socielas	88'000		81'000		78'037.00	
304.00	Personalversicherungsbeiträge Chascha da pensiu	80'000		74'000		72'603.35	
305.00	Unfallversicherungsbeiträge Sgüraunza cunter accidaints	7'500		5'800		4'899.10	
308.00	Stellvertretungskosten Rimplazzamaints					66'699.90	
309.01	Allg. Personalaufwand Cuosts generels da persunel	500		500		5'144.05	
309.02	Weiterbildungskosten Cuosts da perfecziunamaint	5'000		5'000		3'108.70	
310.01	Lehrmittel Mezs d'instrucziun	24'500		26'800		24'223.46	
310.02	Lehrmittel Handarbeit Mezs d'instrucziun lavur manuela	11'000		11'000			
311.02	Anschaffungen Apparate, Maschinen Acquists apparatusas, maschinas	600		1'600			
315.00	Unterhalt Mobiliar Mantegnimaint mobiliar	1'500		1'000		1'000.00	
315.01	Unterhalt Maschinen, Apparate Mantegnimaint maschinas	1'500		1'500		500.00	
317.01	Exkursionen Excursiuns	4'500		4'500		4'381.50	
319.00	Uebrige Aufwendungen Ulteriurs cuosts	8'000		6'000		6'018.80	
436.00	Versicherungsleist. (EO/FAK) Entredgias da sgüraunzas						30'301.60
439.00	Diverse Einnahmen Diversas entredgias		2'000				642.00
452.00	Schulgelder Auswärtiger Pajamaints d'externs		6'000		6'000		3'000.00
461.00	Kantonsbeiträge Subvenziuns chantunelas		149'000		145'000		146'823.95
213	IKK m. b. B. IKK Nettoergebnis / saldo	278'600	23'500	276'800	31'000	302'490.70	27'996.05
			255'100		245'800		274'494.65
302.01	Besoldungen IKK m. b. B. Salaris IKK	232'000		231'000		252'345.95	
303.01	Sozialversicherungsbeiträge IKK m. b. B. Sgüraunzas socielas IKK	18'600		18'500		19'944.40	
304.01	Personalversicherungsbeitr. IKK m. b. B. Chascha da pensiu IKK	21'000		20'500		22'016.20	
305.01	Unfallversicherungsbeiträge IKK m. b. B. Sgüraunza cunter accidaints IKK	1'500		1'300		1'353.55	
309.01	Allg. Personalaufwand Cuosts generels da persunel	500		500		614.40	
309.02	Weiterbildungskosten	1'600		1'600		1'966.00	



LAUFENDE RECHNUNG

Gemeindeverwaltung Samedan

Gemeindeverwaltung

VORANSCHLAG LAUFENDE RECHNUNG

Nummer	Einzelkonto nach Funktionen detailliert Politische Gemeinde	Voranschlag 2007		Voranschlag 2006		Rechnung 2005	
		Aufwand	Ertrag	Aufwand	Ertrag	Aufwand	Ertrag
310.02	Cuosts da perfecziunamaint Lehrmittel IKK m. b. B	2'400		2'400		3'250.65	
311.01	Mezs d'instrucziun IKK Anschaffung Mobilier IKK m. b. B. Acquists mobilier IKK	1'000		1'000		734.30	
318.00	Telefon IKK m. b. B. Telefon IKK					265.25	
452.00	Schulgelder Auswärtiger Pajamaints d'externs		6'000		10'000		4'428.15
460.00	Bundesbeiträge		3'000		3'000		
461.00	Subvenziuns federelas Kantonsbeiträge Subvenziuns chantunelas		14'500		18'000		23'567.90
214	Musikschule Scoula da musica Nettoergebnis / saldo	55'000	55'000	55'000	55'000	54'491.60	54'491.60
365.00	Beitrag Musikschule Contribuziun scoula da musica	55'000		55'000		54'491.60	
215	Handarbeits-/Hausw.-Schule Lavur manuela e d'economia Nettoergebnis / saldo					188'180.80	1'024.95
302.00	Besoldungen Salaris					133'382.15	
303.00	Sozialversicherungsbeiträge Sgüraunzas socielas					10'749.50	
304.00	Personalversicherungsbeiträge Chascha da pensiun					8'373.15	
305.00	Unfallversicherungsbeiträge Sgüraunza cunter accidaints					733.90	
308.00	Stellvertretungskosten Rimplazzamaints					1'290.30	
309.02	Weiterbildungskosten Cuosts da perfecziunamaint					1'130.10	
310.01	Lehrmittel Mezs d'instrucziun					1'971.65	
310.02	Schulmaterial Materiel da scoula					29'403.60	
311.00	Anschaffungen Mobilier, Maschinen Acquists mobilier, maschinas					168.00	
315.00	Unterhalt Mobilier, Maschinen Mantegnimaint mobilier, maschinas					468.55	
319.00	Uebrige Aufwendungen Ulteriurs cuosts					509.90	
439.00	Diverse Einnahmen Diversas entredgias						1'024.95
216	Oberstufe S-chelin ot Nettoergebnis / saldo	1'577'520	972'000	1'468'650	991'000	1'430'903.33	937'009.60
			605'520		477'650		493'893.73
302.00	Besoldungen Salaris	1'192'000		1'118'000		1'030'190.80	
303.00	Sozialversicherungsbeiträge Sgüraunzas socielas	95'500		85'000		85'281.50	
304.00	Personalversicherungsbeiträge Chascha da pensiun	82'000		76'500		81'028.25	
305.00	Unfallversicherungsbeiträge Sgüraunza cunter accidaints	7'900		5'800		5'238.45	
308.00	Stellvertretungskosten Rimplazzamaints					71'005.80	
309.01	Allg. Personalaufwand Cuosts generels da persunel	500		500		3'123.50	



LAUFENDE RECHNUNG

Gemeindeverwaltung Samedan

Gemeindeverwaltung

VORANSCHLAG LAUFENDE RECHNUNG

Nummer	Einzelkonto nach Funktionen detailliert Politische Gemeinde	Voranschlag 2007		Voranschlag 2006		Rechnung 2005	
		Aufwand	Ertrag	Aufwand	Ertrag	Aufwand	Ertrag
309.02	Weiterbildungskosten Cuosts da perfecziunamaint	9'000		9'000		5'734.80	
310.01	Lehrmittel Mezs d'instrucziun	37'800		34'000		33'826.55	
310.02	Lehrmittel HW und Textil Mezs d'instrucziun economia chasauna	20'500		20'000			
311.01	Anschaffung Schulmobiliar Acquists mobiliar	1'500		1'000		468.85	
311.02	Anschaffungen Apparate, Maschinen Acquists apparatusas, maschinas	6'000		6'000		5'161.55	
311.03	Anschaffungen HW Acquists economia chasauna	1'300		1'000			
315.00	Unterhalt Mobiliar Mantegnimaint mobiliar	2'000		2'000		2'288.60	
315.01	Unterhalt Apparate, Maschinen Mantegnimaint maschinas	3'500		3'000		2'777.95	
315.02	Unterhalt HW Mantegnimaint economia chasauna	2'200		2'000			
317.00	Exkursionen Excursiuns	7'000		6'000		4'739.90	
319.00	Uebrigte Aufwendungen Ulteriurs cuosts	8'500		6'500		5'502.55	
390.05	Anteil Schulleitung und Sekretariat Direcziun e secretariat	85'000		79'000		79'658.08	
390.08	Interne Verrechnungen Gemeindeverwaltung Prestaziuns internas administr. cumünela	15'320		13'350		14'876.20	
436.00	Versicherungsleist. (EO, FAK) Entredgias da sgüraunzas						18'144.80
439.00	Diverse Einnahmen Diversas entredgias		6'000		24'000		1'851.20
452.00	Schulgelder Auswärtiger Pajamaints d'externs		735'000		738'000		736'470.20
461.00	Kantonsbeiträge Subvenziuns chantunelas		206'000		204'000		172'543.40
490.09	Romanisch-Deutsche Zweisprachigkeit Bilinguited		25'000		25'000		8'000.00
217	Schulliegenschaften/Anlagen Edifizis ed implaunts scolastics Nettoergebnis / saldo	691'300	25'500	719'400	25'500	751'938.90	18'566.80
			665'800		693'900		733'372.10
301.00	Besoldungen Salaris	119'000		115'000		113'740.40	
301.01	Besoldungen Reinigungspersonal Kindergarten Salaris	3'600				3'349.50	
301.02	Sommerreinigung Pulizia	4'000				2'824.50	
303.00	Sozialversicherungsbeiträge Sgüraunzas socielas	10'900		10'000		10'335.00	
304.00	Personalversicherungsbeiträge Chascha da pensiun	9'000		8'800		8'208.00	
305.00	Unfallversicherungsbeiträge Sgüraunza cunter accidaints	900		700		619.35	
308.00	Temporäre Arbeitskräfte Impiegos temporaris	9'000				7'728.00	
309.01	Allg. Personalaufwand Cuosts generels da persunel	500		500		620.00	
311.00	Anschaffungen Mobiliar, Maschinen Acquists mobiliar, maschinas	5'000		5'000		9'144.30	
311.01	Anschaffungen Turnhalleninventar Acquists inventar sela da gimnastica	1'000		3'000		734.00	
312.00	Wasser, Energie, Heizung Ova, energia, s-chudamaint	70'000		70'000		60'566.85	
313.00	Betriebs- + Verbrauchsmaterial Materiel da gestiun	10'000		10'000		7'661.00	



LAUFENDE RECHNUNG

Gemeindeverwaltung Samedan

Gemeindeverwaltung

VORANSCHLAG LAUFENDE RECHNUNG

Nummer	Einzelkonto nach Funktionen detailliert Politische Gemeinde	Voranschlag 2007		Voranschlag 2006		Rechnung 2005	
		Aufwand	Ertrag	Aufwand	Ertrag	Aufwand	Ertrag
314.00	Unterhalt Liegenschaften	10'000		26'000		40'701.95	
	Mantegnimaint edifizis ed implaunts						
314.01	Unterhalt Aussenanlagen	4'000		4'000		3'586.05	
	Mantegnimaint implaunts exteriurs						
315.00	Unterhalt Mobiliar, Maschinen	3'000		3'500		1'087.85	
	Mantegnimaint mobiliar, maschinas						
315.01	Unterhalt Turnhalleninventar	3'000		3'500		716.25	
	Mantegnimaint inv. sela da gimnastica						
317.00	Spesen	1'000				996.60	
	Spaisas						
318.00	Versicherungen, Gebühren	19'500		19'500		19'351.85	
	Sgüraunzas, taxas						
318.01	Telefon	500		500		385.45	
	Telefon						
319.00	Allg. Sachaufwand	1'000		1'000		157.90	
	Cuosts generels da materiel						
363.00	Anteil MZH	44'000		45'000		37'224.10	
	Part sela polivalenta						
390.00	Anteil Personalaufwand Werkgruppe	5'000		5'000			
	Part cuosts da persunel gruppa manuela						
390.06	Interne Verrechnung Zins	71'500		77'700		84'500.00	
	Squints interns fit						
390.07	Interne Verrechnung Abschreibung	285'900		310'700		337'700.00	
	Squints interns amortisaziun						
427.00	Mietzinsserträge		25'000		25'000		17'660.00
	Fits						
434.00	Benützungsgebühren		500		500		
	Taxas						
439.00	Diverse Einnahmen						906.80
	Diversas entredgias						
219	Volksschule übriges	303'100	135'000	289'000	96'000	275'180.60	91'068.88
	Scoula publica, ulteriuras						
	Nettoergebnis / saldo		168'100		193'000		184'111.72
300.00	Entschädigungen, Sitzungsgelder	7'000		5'000		4'860.00	
	Indemisaziuns						
301.00	Sekretariat	68'100		64'000		60'183.00	
	Secretariat						
302.00	Schulleitung	95'500		92'500		90'474.50	
	Direcziun da la scoula						
302.01	Filomelas	16'500		16'500		16'311.45	
	Filomelas						
303.00	Sozialversicherungsbeiträge	14'000		14'000		12'842.60	
	Sgüraunzas socielas						
304.00	Personalversicherungsbeiträge	10'500		10'000		10'261.15	
	Chascha da pensiun						
305.00	Unfallversicherungsbeiträge	1'000		1'000		768.95	
	Sgüraunza cunter accidaints						
309.00	Allg. Personalaufwand	1'000		1'000		500.00	
	Cuosts generels da persunel						
309.01	Weiterbildung Schulleiter u. Sekretariat	3'000		3'000		2'732.00	
	Scoulaziun direcziun e secretariat						
309.02	Schulinterne Weiterbildung	4'000		4'000		2'940.20	
	Scoulaziun interna						
310.00	Büromaterial, Drucksachen	3'000		2'500		1'895.70	
	Materiel da büro, publicaziuns						
310.01	Schulmaterial aller Stufen	31'000		30'000		30'534.40	
	Materiel da scoula						
311.00	Uebrige Anschaffungen	6'500		7'500		3'391.75	
	Ulteriurs acquists						
315.00	Unterhalt EDV	7'500		4'500		5'303.35	
	Mantegnimaint EED						
317.00	Spesenschädigungen	2'000		2'000		1'777.60	
	Spaisas						



LAUFENDE RECHNUNG

Gemeindeverwaltung Samedan

Gemeindeverwaltung

VORANSCHLAG LAUFENDE RECHNUNG

Nummer	Einzelkonto nach Funktionen detailliert Politische Gemeinde	Voranschlag 2007		Voranschlag 2006		Rechnung 2005	
		Aufwand	Ertrag	Aufwand	Ertrag	Aufwand	Ertrag
318.01	Schülerunfallversicherung Sgüraunza d'accidaints per scolars	2'500		2'500		2'200.00	
318.05	Telefon Telefon	4'000		4'000		3'386.65	
318.06	Porti, Radio, TV Portos, radio e televisiun	1'000		500		596.60	
318.08	Schulhort RiCOVER da scoula	11'000		11'000		9'117.35	
319.00	Lehrerbibliothek Biblioteca da magisters	2'000		2'500		3'114.30	
319.01	Uebriger Sachaufwand Ulteriurs cuosts da materiel	12'000		11'000		11'989.05	
439.00	Diverse Einnahmen Diversas entredgias		50'000		17'000		11'410.80
490.05	Anteil Schulleitung und Sekretariat Direcziun e secretariat		85'000		79'000		79'658.08
220	Sonderschulung/Kleinklassen Scoula auxiliara Nettoergebnis / saldo	147'000	20'000	151'700	20'000	132'117.10	15'519.00
			127'000		131'700		116'598.10
302.00	Assimilationsunterricht Instucziun d'assimilaziun	64'000		62'500		61'299.25	
303.00	Sozialversicherungen Sgüraunzas socielas	5'200		5'000		4'892.65	
304.00	Personalversicherungsbeiträge Chascha da pensiun	4'000		4'000		3'351.60	
305.00	Unfallversicherungen Sgüraunzas cunter accidaints	400		400		336.45	
352.01	Beitrag Kleinklassen Contribuz. classas pitschnas			15'000		5'044.95	
352.02	Beitrag Sonderschule Contribuziun scoula auxiliara	22'000		22'000		43'280.00	
352.03	Beitrag Logopädie, Diskalkulie Contribuziun logopedia, discalculia	21'000		20'000		13'912.20	
352.05	Taggelder IV Diarias SI	30'400		22'800			
436.00	Versicherungsleistungen Entredgias da sgüraunzas						6'336.00
452.00	Rückerstattungen Dritter Restituziuns		10'000		10'000		
461.00	Kantonsbeiträge Assimilation Subvenziuns chantunelas assimilaziun		10'000		10'000		9'183.00
230	Berufsbildung Fuormaziun professiuvela Nettoergebnis / saldo	586'000	586'000	542'000	542'000	509'273.75	509'273.75
365.00	Beiträge an kaufmännische Berufsschulen Contribuziuns scoulas commerciellas	124'000		120'000		105'853.60	
365.01	Beiträge an Gewerbeschulen Contribuziuns scoulas industriellas	293'000		255'000		259'338.50	
365.02	Standortbeitrag KBS/GS Contribuziun supplementera	105'000		105'000		87'736.00	
365.03	Beiträge an andere Lehrinstitute Contrib. ulteriurs inst. da fuormaziun	22'000		22'000		20'192.65	
365.04	Beiträge Berufswahlschule Contribuziuns tscherna professiuvela	42'000		40'000		36'153.00	
3	KULTUR UND FREIZEIT CULTURA E TEMP LIBER Nettoergebnis / saldo	807'540	122'500	797'650	122'500	966'227.85	306'458.25
			685'040		675'150		659'769.60
300	Kulturförderung Promoziun da la cultura	158'000		150'000		312'686.80	167'028.05



LAUFENDE RECHNUNG

Gemeindeverwaltung Samedan

Gemeindeverwaltung

VORANSCHLAG LAUFENDE RECHNUNG

Nummer	Einzelkonto nach Funktionen detailliert Politische Gemeinde	Voranschlag 2007		Voranschlag 2006		Rechnung 2005	
		Aufwand	Ertrag	Aufwand	Ertrag	Aufwand	Ertrag
	Nettoergebnis / saldo		158'000		150'000		145'658.75
311.00	Anschaffungen Acquists	8'000		5'000			
318.00	Bundesfeier Festa federela	15'000		15'000		19'849.00	
365.01	Beiträge an kulturelle Ortsvereine	10'000		10'000		6'224.00	
365.02	Contrib. a societeds culturelas cumün. Beiträge an andere kulturelle Institut.	35'000		30'000		43'849.00	
365.03	Contribuziuns ad ulteriuras inst. Cult. Uebrige Beiträge	10'000		10'000		18'609.95	
365.05	Ulteriuras contribuziuns Bibliothek Biblioteca	25'000		25'000		198'950.45	
390.00	Anteil Personalaufwand Werkgruppe	30'000		30'000		17'204.40	
390.09	Part cuosts da persunel gruppa manuela Romanisch-Deutsche Zweisprachigkeit Bilinguited	25'000		25'000		8'000.00	
439.00	Diverse Einnahmen Diversas entredgias						167'028.05
330	Parkanlagen, Wanderwege Parcs, semdas	225'000		165'000		206'996.90	
	Nettoergebnis / saldo		225'000		165'000		206'996.90
314.00	Wanderwege Semdas	15'000		15'000		41'223.50	
314.01	Winterwanderweg Roseg Semda d'inviern Roseg	10'000		10'000		2'692.70	
314.02	Dorfverschönerung	70'000		10'000			
314.03	Imbellimaint da la vschinauncha Übrige	10'000		10'000			
390.00	Ulteriurs quosts Anteil Personalaufwand Werkgruppe Part cuosts da persunel gruppa manuela	120'000		120'000		163'080.70	
340	Sport	150'300	50'000	203'750	50'000	179'625.00	54'116.20
	Sport						
	Nettoergebnis / saldo		100'300		153'750		125'508.80
311.00	Anschaffungen Acquists			50'000			
313.00	Betriebsmittel Materiel da gestiun	10'000		10'000		14'439.70	
314.00	Unterhalt Sportanlagen Mantegnimaint implaunts da sport	3'000		2'000		15'183.75	
314.01	Ausserordentlicher Loipenunterhalt Mantegnimaint extraordinari loipas	10'000				34'766.15	
314.02	Unterhalt Langlaufzentrum Mantegnimaint center da passlung	5'000				4'090.30	
315.00	Unterhalt Maschinen Mantegnimaint maschinas	15'000		18'000		22'309.05	
316.00	Garagierung Loipenmaschine Garascha ratrac	7'300		6'750		6'750.00	
316.01	Langlaufzentrum Golf Center da passlung Golf	10'000		10'000			
318.00	Versicherungen Sgüraunzas	4'000		4'000		3'824.60	
318.01	Telefon			500			
319.00	Allg. Sachaufwand Cuosts generels da materiel	500		500			
352.00	Loipenunterhalt Mantegnimaint loipas	45'000		45'000		45'000.00	
361.00	Anteil Sportkurse Part cuors da sport	500		1'000		789.00	
365.00	Beiträge Sportvereine, Sportanlässe	15'000		21'000		27'455.00	



LAUFENDE RECHNUNG

Gemeindeverwaltung Samedan

Gemeindeverwaltung

VORANSCHLAG LAUFENDE RECHNUNG

Nummer	Einzelkonto nach Funktionen detailliert Politische Gemeinde	Voranschlag 2007		Voranschlag 2006		Rechnung 2005	
		Aufwand	Ertrag	Aufwand	Ertrag	Aufwand	Ertrag
365.01	Contribuziuns a societeds, evenimaints Engadin Skimarathon, Frauenlauf	10'000		20'000		5'017.45	
390.00	Engadin Skimarathon, cuorsa da duonnas Interne Leistungen ESM, Frauenlauf	15'000		15'000			
434.00	Quints interns ESM, cuorsa da duonnas Einnahmen Entredgias		50'000		50'000		54'116.20
341	Eisplatz/Spielplatz/Eisplatzgebäude Plazza da glatsch/plazza da giuver/stab. Nettoergebnis / saldo	177'440	72'000	180'300	72'000	171'578.25	83'947.15
301.01	Pikettgelder Piket	2'500		2'500		1'728.00	
303.00	Sozialversicherungsbeiträge Sgüraunzas socielas	200				138.10	
305.00	Unfallversicherungsbeiträge Sgüraunza cunter accidaint	40				33.60	
312.00	Heizung, Wasser, Energie S-chudamaint, ova, energia	38'000		38'000		26'107.20	
312.01	Energie Eisaufbereitung Energia plazza da glatsch	20'000		20'000		16'228.00	
313.00	Betriebs- + Verbrauchsmaterial Materiel da gestiun	2'500		2'500		1'836.20	
314.00	Unterhalt Liegenschaft Mantegnimaint edifizi	5'000		8'000		28'450.55	
314.01	Unterhalt Eisplatz Mantegnimaint plazza da glatsch	15'000		15'000		24'583.80	
315.00	Unterhalt Maschinen, Geräte Mantegnimaint maschinas	5'000		5'000		1'451.65	
318.00	Versicherungen Sgüraunzas	2'500		2'500		2'303.85	
318.02	Versicherungen KEB Sgüraunzas plazza da glatsch	4'000		4'100		4'055.80	
319.00	Allg. Sachaufwand Cuosts generels da materiel	500		500		69.65	
352.00	Inkassoprovision Bandenwerbung, Eisplatzvermietung Indemnisaziun alla Societed da cura	2'200		2'200		2'188.75	
390.00	Anteil Personalaufwand Werkgruppe Part cuosts da persunel gruppa manuela	80'000		80'000		62'403.10	
427.00	Mietzinsenträge Fits		50'000		50'000		60'578.40
434.00	Einnahmen Bandenwerbung Entredgias reclama		13'000		13'000		13'057.50
434.01	Einnahmen Eisplatzvermietung Entredgias fits plazza da glatsch		9'000		9'000		8'830.00
439.00	Diverse Einnahmen Diversas entredgias						1'481.25
360	MZH Promulins Sela polyvalenta Promulins Nettoergebnis / saldo	70'000	70'000	70'000	70'000	57'782.05	57'782.05
363.00	Defizitbeitrag Part cuosts da gestiun	70'000		70'000		57'782.05	
390	Kirche Baselgia Nettoergebnis / saldo	26'800	500	28'600	500	37'558.85	1'366.85
314.00	Unterhalt Kirchtürme Mantegnimaint cluchers	2'500		2'500		2'099.10	
315.00	Unterhalt Turmuhr Mantegnimaint ura	500		500		5'418.75	
315.01	Unterhalt Kirchglockenanlage Mantegnimaint sains	1'000		1'000		3'241.00	



LAUFENDE RECHNUNG

Gemeindeverwaltung Samedan

Gemeindeverwaltung

VORANSCHLAG LAUFENDE RECHNUNG

Nummer	Einzelkonto nach Funktionen detailliert Politische Gemeinde	Voranschlag 2007		Voranschlag 2006		Rechnung 2005	
		Aufwand	Ertrag	Aufwand	Ertrag	Aufwand	Ertrag
390.06	Interne Verrechnung Zins Squints interns fit	4'600		4'900		5'400.00	
390.07	Interne Verrechnung Abschreibung Squints interns amortisaziun	18'200		19'700		21'400.00	
439.00	Übrige Einnahmen Ulteriuras entredgias		500		500		1'366.85
4	GESUNDHEIT SANDET	361'530		450'020		558'750.26	
	Nettoergebnis / saldo		361'530		450'020		558'750.26
400	Spitäler Ospidels	263'500		355'000		476'392.76	
	Nettoergebnis / saldo		263'500		355'000		476'392.76
361.00	Defizit Spital OE Deficit ospidel EO	167'000		355'000		476'392.76	
390.06	Interne Verrechnung Zins Squints interns fit	19'300					
390.07	Interne Verrechnung Abschreibung Squints interns amortisaziun	77'200					
440	Ambulante Krankenpflege Chüra d'amalos ambulanta	86'000		83'000		69'352.40	
	Nettoergebnis / saldo		86'000		83'000		69'352.40
362.01	Spitex Spitex	75'000		72'000		58'807.40	
365.02	Beitrag Mütterberatung Consultaziun per mammas	11'000		11'000		10'545.00	
460	Schulgesundheitsdienst Servezzan medicinel scolastic	12'030		12'020		13'005.10	
	Nettoergebnis / saldo		12'030		12'020		13'005.10
301.00	Schularzt, Schulzahnarzt Meidi, daintist	10'000		10'000		11'778.80	
303.00	Sozialversicherungsbeiträge Sgüraunzas socielas	2'000		2'000		1'196.70	
305.00	Unfallversicherungsbeiträge Sgüraunzas cunter accidaints	30		20		29.60	
5	SOZIALE WOHLFAHRT BAINESSER SOCIEL	346'500	70'000	254'500	70'000	344'496.47	119'811.03
	Nettoergebnis / saldo		276'500		184'500		224'685.44
581	Unterstützungen Sustegns	276'000	70'000	191'000	70'000	258'719.37	101'688.37
	Nettoergebnis / saldo		206'000		121'000		157'031.00
319.00	Allg. Sachaufwand Cuosts generels da materiel					259.60	
351.00	Heimtaxen Taxas Chesa da fliamaint	25'000					
361.00	Kantonaler Lastenausgleich Egualisaziun chantunela	140'000		80'000		141'889.00	
361.01	Beitrag Überlebenshilfe Graubünden Contribuziun agüd da survivor grischun	6'000		6'000		5'761.00	
366.00	Unterstützungen Sustegns	100'000		100'000		109'890.22	
366.01	Krankenkassenprämien Premias chascha d'amalos	5'000		5'000		919.55	
436.00	Rückerstattungen Restituziuns		40'000		40'000		93'698.40
461.00	Kantonsbeiträge Subvenziuns chantunelas		30'000		30'000		7'989.97



LAUFENDE RECHNUNG

Gemeindeverwaltung Samedan

Gemeindeverwaltung

VORANSCHLAG LAUFENDE RECHNUNG

Nummer	Einzelkonto nach Funktionen detailliert Politische Gemeinde	Voranschlag 2007		Voranschlag 2006		Rechnung 2005	
		Aufwand	Ertrag	Aufwand	Ertrag	Aufwand	Ertrag
589	Übrige Wohlfahrt	69'500		62'500		82'408.10	18'122.66
	Ulterior provedimaint						
	Nettoergebnis / saldo		69'500		62'500		64'285.44
318.00	Rechtshilfe	2'000		2'000			
	Cuosts giuridics						
319.00	Allg. Sachaufwand	500		500			
	Cuosts generels da materiel						
365.02	KIBE Kinderbetreuung Engadin	32'000		40'000		46'475.30	
	KIBE engiadina						
365.03	Standortbeitrag KIBE	15'000					
	Contribuziun supplementara KIBE						
366.00	Alimentenbevorschussung	10'000		10'000		14'364.55	
	Avanzamaint d'alimaints						
366.01	Unentgeltliche Rechtspflege	10'000		10'000		21'568.25	
	Tschertificats da poverted						
436.00	Alimentenrückerstattungen						13'437.00
	Restituziuns d'alimaints						
461.00	Kantonsbeiträge						4'685.66
	Subvenziuns chantunelas						
590	Hilfsaktionen	1'000		1'000		3'369.00	
	Acziuns da solidarited						
	Nettoergebnis / saldo		1'000		1'000		3'369.00
365.00	Beiträge an Institutionen	1'000		1'000		3'369.00	
	Contribuziuns ad instituziuns						
6	VERKEHR	2'690'860	1'033'630	2'524'130	971'000	2'665'094.28	1'181'709.90
	TRAFIC						
	Nettoergebnis / saldo		1'657'230		1'553'130		1'483'384.38
610	Kantonsstrassen	10'000			2'000	510.05	5'705.00
	Vias chantunelas						
	Nettoergebnis / saldo		10'000		2'000	5'194.95	
314.00	Unterhalt Kantonsstrassen	10'000				510.05	
	Mantegnimaint vias chantunelas						
451.00	Beiträge Schneeräumung				2'000		5'705.00
	Contribuziuns per la ruotta						
620	Strassen und Plätze	860'200	2'000	713'000	27'000	840'069.10	98'104.75
	Vias e piazzas						
	Nettoergebnis / saldo		858'200		686'000		741'964.35
314.00	Markierung und Signalisation	20'000		20'000		45'665.40	
	Signalisaziun						
314.01	Winterdienst	100'000		75'000		92'797.55	
	Servezzan invernel						
314.02	Allgemeiner Unterhalt	206'000		190'000		192'809.10	
	Mantegnimaint generel						
314.03	Unterhalt Rosegstrasse	38'000		38'000		12'717.35	
	Mantegnimaint via Roseg						
318.00	Entsorgung Strassenwischgut	10'000					
	Restaunzas maschina da cunagir						
319.00	Übriger Sachaufwand	1'000		1'000			
	Ulteriurs cuosts da materiel						
390.00	Anteil Personalaufwand Werkgruppe	250'000		190'000		288'354.25	
	Part cuosts da persunel gruppa manuela						
390.06	Interne Verrechnung Zins	47'200		39'800		41'600.00	
	Squints interns fit						
390.07	Interne Verrechnung Abschreibung	188'000		159'200		166'125.45	
	Squints interns amortisaziun						
434.00	Fahrbewilligungen Val Roseg		2'000		2'000		3'409.00
	Permiss val Roseg						
439.00	Uebrige Einnahmen						44'695.75



LAUFENDE RECHNUNG

Gemeindeverwaltung Samedan

Gemeindeverwaltung

VORANSCHLAG LAUFENDE RECHNUNG

Nummer	Einzelkonto nach Funktionen detailliert Politische Gemeinde	Voranschlag 2007		Voranschlag 2006		Rechnung 2005	
		Aufwand	Ertrag	Aufwand	Ertrag	Aufwand	Ertrag
452.00	Ulteriuras entredgias Unterhaltsbeitrag ABVO Contribuziun mantegnimaint ABVO				25'000		50'000.00
622	Werkdienst	1'428'160	861'630	1'432'430	772'000	1'496'441.88	903'257.80
	Gruppa manuela						
	Nettoergebnis / saldo		566'530		660'430		593'184.08
301.00	Besoldungen Salaris	750'000		770'000		758'283.40	
301.01	Pikettgelder Piket	10'000		3'000		9'450.00	
303.00	Sozialversicherungsbeiträge Sgüraunzas socielas	61'000		61'000		56'458.55	
304.00	Personalversicherungsbeiträge Chascha da pensiun	60'000		60'000		57'668.55	
305.00	Unfallversicherung Sgüraunza cunter accidaints	16'000		15'000		13'824.55	
306.00	Ausrüstungen Vstieus	7'000		7'000		9'776.70	
309.00	Allgemeiner Personalaufwand Cuosts generels da persunel	5'000		1'000		5'084.85	
311.00	Anschaffungen Maschinen Acquists maschinas	5'000		19'000		20'688.30	
312.00	Wasser, Energie, Heizung Ova, energia, s-chudamaint	25'000		25'000		24'154.75	
313.00	Verbrauchsmaterial Materiel da gestiun	25'000		20'000		27'954.55	
313.01	Betriebsstoffe Carburants	50'000		40'000		41'407.75	
314.00	Unterhalt Werkhof Mantegnimaint officina	15'000		10'000		71'015.76	
315.00	Unterhalt Fahrzeuge, Maschinen Mantegnimaint veiculs, maschinas	80'000		65'000		71'108.37	
317.00	Spesen Spaisas	7'000		4'000		6'603.00	
318.00	Versicherungen, Gebühren Sgüraunzas, taxas	39'000		39'000		37'254.00	
318.01	Telefon Telefon	2'000		2'500		1'896.20	
319.00	Allg. Sachaufwand Cuosts generels da materiel	1'000		1'000			
360.00	Leistungsabhängige Schwerverkehrsabgabe Taxa traffic pesant		3'000		3'000		2'037.00
390.01	Anteil Personalaufwand Part cuosts da persunel	35'000		35'000		35'000.00	
390.06	Interne Verrechnung Zins Squints interns fit	32'760		35'330		36'100.00	
390.07	Interne Verrechnung Abschreibung Squints interns amortisaziun	199'400		216'600		210'675.60	
427.00	Mietzinsen Fits		37'000		37'000		41'539.60
436.00	Versicherungsleist. (FAK/SUVA) Entredgias da sgüraunzas				40'000		61'517.25
439.00	Diverse Einnahmen Diversas entredgias		25'000		25'000		33'083.50
490.00	Interne Verrechnungen Prestaziuns internas		799'630		670'000		767'117.45
623	Parkplätze	95'200	140'000	84'800	140'000	81'857.90	148'041.35
	Plazzas da parkegi						
	Nettoergebnis / saldo	44'800		55'200		66'183.45	
314.00	Allgemeiner Unterhalt Mantegnimaint generel	10'000		10'000		316.25	
314.01	Winterdienst	30'000		20'000		20'366.35	



LAUFENDE RECHNUNG

Gemeindeverwaltung Samedan

Gemeindeverwaltung

VORANSCHLAG LAUFENDE RECHNUNG

Nummer	Einzelkonto nach Funktionen detailliert Politische Gemeinde	Voranschlag 2007		Voranschlag 2006		Rechnung 2005	
		Aufwand	Ertrag	Aufwand	Ertrag	Aufwand	Ertrag
	Servezzan invernèl						
316.00	Parkplatzmieten	28'000		28'000		27'664.60	
	Fits						
318.00	Unterhalt Parkuhren	5'000		3'000		8'010.70	
	Mantegnimaint parkometers						
318.01	Gebühren, Abgaben, Versicherungen	2'000		2'000		1'800.00	
	Taxas, sgüraunzas						
390.06	Interne Verrechnung Zins	4'100		4'400		4'700.00	
	Squints interns fit						
390.07	Interne Verrechnung Abschreibung	16'100		17'400		19'000.00	
	Squints interns amortisaziun						
434.00	Parkgebühren		140'000		140'000		148'041.35
	Taxas						
650	Regionalverkehr	297'300	30'000	293'900	30'000	246'215.35	26'601.00
	Traffic regiunel						
	Nettoergebnis / saldo		267'300		263'900		219'614.35
352.00	Inkassoprovisionen Verkehrstaxen	5'000		5'000		4'580.70	
	Provisiuns in chasch taxas da traffic						
360.00	Defizitbeitrag Regionalverkehr	252'000		248'000		200'675.65	
	Part deficit trafic regiunel						
365.00	Beitrag Ski-Bus	3'000		3'000		3'119.00	
	Contribuziun bus da scis						
365.01	Gutscheine Vereina	30'000		30'000		29'340.00	
	Buns Vereina						
390.06	Interne Verrechnung Zins	1'500		1'600		1'700.00	
	Squints interns fit						
390.07	Interne Verrechnung Abschreibung	5'800		6'300		6'800.00	
	Squints interns amortisaziun						
439.00	Einnahmen Verkauf Gutscheine Vereina		30'000		30'000		26'601.00
	Entredgias vendita buns Vereina						
7	UMWELT/RAUMORDNUNG	2'891'150	2'292'100	2'824'450	2'170'900	2'896'739.55	2'253'651.10
	AMBIANT E PLANISAZIUN						
	Nettoergebnis / saldo		599'050		653'550		643'088.45
700	Wasserversorgung	643'800	643'800	610'500	610'500	616'482.62	616'482.62
	Provedimaint d'ova						
301.01	Pikettgelder	9'000		9'000		918.00	
	Piket						
303.00	Sozialversicherungsbeiträge	100				73.45	
	Sgüraunzas socielas						
305.00	Unfallversicherungsbeiträge	20				18.25	
	Sgüraunzas cunter accidaint						
311.00	Anschaffungen	80'000				52'522.43	
	Acquists						
312.00	Energie Pumpanlagen	50'000		40'000		42'511.59	
	Energia pumpas						
314.00	Unterhalt Reservoir, Pumpen, Netz	137'000		200'000		182'104.66	
	Mantegnimaint reservuar, lingias						
314.01	Massnahmen Trinkwasser	7'000		5'000		3'712.30	
	Dispuziuns ova da baiver						
318.00	Sachversicherungen	3'500		4'000		3'867.30	
	Sgüraunzas						
318.01	Telefon	1'000		1'000		799.09	
	Telefon						
319.00	Allg. Sachaufwand	1'000		1'000		107.81	
	Cuosts generels da materiel						
331.00	Ordentliche Abschreibung WV	9'600					
	Amortisaziuns ordinarias						
380.00	Einlage Spezialfinanzierung WV	258'780		279'800		272'211.39	
	Deposit finanziaziun speciela						
390.00	Anteil Personalaufwand Werkgruppe	50'000		50'000		36'936.35	



LAUFENDE RECHNUNG

Gemeindeverwaltung Samedan

Gemeindeverwaltung

VORANSCHLAG LAUFENDE RECHNUNG

Nummer	Einzelkonto nach Funktionen detailliert Politische Gemeinde	Voranschlag 2007		Voranschlag 2006		Rechnung 2005	
		Aufwand	Ertrag	Aufwand	Ertrag	Aufwand	Ertrag
390.07	Part cuosts da persunel gruppa manuela Gemeinkosten-Pauschale	36'800		20'700		20'700.00	
434.00	Cuosts cumplexsivs Wassergebühren		530'000		500'000		503'583.20
434.02	Taxas d'ova Wasserzähler		16'000		16'000		15'630.02
439.00	Contadurs d'ova Allg. Erträge						10'318.70
490.09	Ulteriuras entredgias Interne Verrechnung Zins Squints interns fit		97'800		94'500		86'950.70
710	Abwasserbeseitigung	872'300	872'300	819'100	819'100	828'171.48	828'171.48
	Chanalisaziun						
312.00	Energie Pumpen	3'000		3'000			
314.00	Energia pumpas Unterhalt Netz und Pumpen	70'000		110'000		59'963.35	
318.01	Mantegnimaint Telefon	1'000		1'000		465.61	
319.00	Telefon						
319.00	Allg. Sachaufwand	1'000		1'000			
331.00	Cuosts generels da materiel Ordentliche Abschreibungen	139'700		1'000		22'800.00	
352.00	Amortisaziuns ordinarias Betriebsbeitrag ARA Sax und ARA Staz	480'000		500'000		472'497.85	
380.00	Part da gestiun sarinera Sax e Staz Einlage Spezialfinanzierung	119'705		183'500		253'915.27	
390.00	Deposit finanziaziun speciela Anteil Personalaufwand Werkgruppe	5'000		5'000		3'929.40	
390.06	Part cuosts da persunel gruppa manuela Interne Verrechnung Zins	23'700					
390.07	Squints interns fit Gemeinkosten-Pauschale	29'195		14'600		14'600.00	
434.00	Cuosts cumplexsivs Abwassergebühren		820'000		760'000		773'813.83
439.00	Taxas da chanalisaziun Allg. Erträge						2'520.00
490.09	Ulteriuras entredgias Interne Verrechnung Zins Squints interns fit		52'300		59'100		51'837.65
720	Abfallverwertung	776'000	776'000	741'300	741'300	795'997.00	795'997.00
	Economisaziun d'immundizchas						
314.00	Unterhalt Kehrlichthäuser	22'000		10'000		1'467.98	
315.00	Mantegnimaint chesins Uebriger Unterhalt	1'000		1'000		2'807.34	
316.00	Ulteriur mantegnimaint Miete Kehrlichthäuser	2'000		2'000		1'952.50	
318.00	Fits chesins d'immundizchas Gebühren, Versicherungen	200		200		185.65	
318.01	Taxas, sgüraunzas Recycling	50'000		40'000		42'997.72	
318.02	Reciclagi Sonderabfälle	30'000		50'000		39'277.84	
318.03	Alluntanamaint ulteriuras immundizchas Kauf Kehrlichsäcke, Containerplomben	70'000		70'000		70'739.77	
319.00	Acquist sachs e plombas Allg. Sachaufwand	1'000		1'000		618.03	
331.00	Cuosts generels da materiel Ordentliche Abschreibungen	38'400		8'400		32'500.00	
352.00	Amortisaziuns ordinarias Defizitbeitrag ABVO	373'000		390'000		428'715.02	
380.00	Part defizit FAIEO Einlage Spezialfinanzierung	2'495					



LAUFENDE RECHNUNG

Gemeindeverwaltung Samedan

Gemeindeverwaltung

VORANSCHLAG LAUFENDE RECHNUNG

Nummer	Einzelkonto nach Funktionen detailliert Politische Gemeinde	Voranschlag 2007		Voranschlag 2006		Rechnung 2005	
		Aufwand	Ertrag	Aufwand	Ertrag	Aufwand	Ertrag
	Deposit finanziaziun speciela						
390.00	Anteil Personalaufwand Werkgruppe	90'000		90'000		100'635.15	
	Part cuosts da persunel gruppa manuela						
390.06	Interne Verrechnung Zins	7'700		6'800		5'900.00	
	Squints interns fit						
390.07	Gemeinkosten-Pauschale	87'635		71'900		68'200.00	
	Cuosts cumplexsivs						
390.09	Interne Verrechnung Zins	570					
	Squints interns fit						
434.00	Kehrichtgebühren		700'000		625'000		594'886.95
	Taxas d'immundizchas						
435.00	Verkauf Kehrichtsäcke, Containerplomben		65'000		65'000		65'608.37
	Vendita sachs e plombas						
437.00	Bussen		1'000		1'000		500.00
	Multas						
439.00	Diverse Einnahmen		10'000		10'000		4'340.00
	Diversas entredgias						
480.00	Entnahme Spezialfinanzierung				39'300		127'720.93
	Prelevaziun finanziaziun speciela						
490.09	Interne Verrechnung Zins				1'000		2'940.75
	Squints interns fit						
740	Friedhof und Bestattung	73'450		101'450		61'048.35	13'000.00
	Sunteri						
	Nettoergebnis / saldo		73'450		101'450		48'048.35
301.00	Bestattungswesen	11'000		11'000		10'117.80	
	Administraziun sunteri						
303.00	Sozialversicherungsbeiträge	1'000		1'000		778.65	
	Sgüraunzas socielas						
304.00	Personalversicherungsbeiträge	600		600		572.40	
	Chascha da pensiun						
305.00	Unfallversicherungsbeiträge	100		100		53.35	
	Sgüraunza cunter accidaints						
311.00	Anschaffungen	25'000		25'000			
	Acquists						
314.00	Unterhalt Friedhof	2'000		30'000		20'787.65	
	Mantegnimaint sunteri						
317.00	Spesen	250		250			
	Spaisas						
318.00	Leichentransporte	3'000		3'000		1'800.00	
	Transports da morts						
319.00	Allg. Sachaufwand	500		500		69.90	
	Cuosts generels da materiel						
390.00	Anteil Personalaufwand Werkgruppe	30'000		30'000		26'868.60	
	Part cuosts da persunel gruppa manuela						
434.00	Erträge						13'000.00
	Entredgias						
750	Fluss- und Wildbachverbauungen	355'200		311'300		354'077.78	
	Correcziuns fluvielas						
	Nettoergebnis / saldo		355'200		311'300		354'077.78
314.00	Unterhalt	5'000		5'000		2'436.35	
	Mantegnimaint						
390.00	Anteil Personalaufwand Werkgruppe	5'000		5'000		6'074.65	
	Part cuosts da persunel gruppa manuela						
390.06	Interne Verrechnung Zins	137'000		120'500		138'200.00	
	Squints interns fit						
390.07	Interne Verrechnung Abschreibung	208'200		180'800		207'366.78	
	Squints interns amortisaziun						
781	Tierkörperbeseitigung	16'000		31'000		18'137.65	
	Alluntanamaint da cadavers						
	Nettoergebnis / saldo		16'000		31'000		18'137.65



LAUFENDE RECHNUNG

Gemeindeverwaltung Samedan

Gemeindeverwaltung

VORANSCHLAG LAUFENDE RECHNUNG

Nummer	Einzelkonto nach Funktionen detailliert Politische Gemeinde	Voranschlag 2007		Voranschlag 2006		Rechnung 2005	
		Aufwand	Ertrag	Aufwand	Ertrag	Aufwand	Ertrag
351.00	Beitrag Tierkörpersammelstelle	7'000		5'000		6'085.85	
352.00	Contrib. piazzas centrelas per cadavers						
362.00	Betriebsbeitrag regionale Sammelstelle	8'000		25'000		11'945.60	
366.00	Part gestiun plazza regiunela da cadaver						
366.00	Kadavertransporte	1'000		1'000			
	Transports da cadavers						
390.00	Anteil Personalaufwand Werkgruppe					106.20	
	Part cuosts da persunel gruppa manuela						
789	Übrige Immissionen	15'000		15'000		11'694.32	
	Ulteriuras immissiuns						
	Nettoergebnis / saldo		15'000		15'000		11'694.32
318.01	Hundetoiletten	5'000		5'000		3'688.75	
	Tualettas						
318.02	Toi-Toi Toiletten	10'000		10'000		8'005.57	
	Tualettas						
790	Raumplanung	139'400		194'800		211'130.35	
	Planisaziun locala						
	Nettoergebnis / saldo		139'400		194'800		211'130.35
318.00	Dienstleistungen Dritter	15'000		15'000		6'393.90	
	Servezzans externs						
318.01	Projektierungen	30'000		30'000		44'845.50	
	Progets						
319.00	Verschiedene Ausgaben					230.00	
	Diversas sortidas						
390.06	Interne Verrechnung Zins	18'900		29'900		32'000.00	
	Squints interns fit						
390.07	Interne Verrechnung Abschreibung	75'500		119'900		127'660.95	
	Squints interns amortisaziun						
8	VOLKSWIRTSCHAFT	459'220	171'000	484'920	171'000	526'533.00	171'328.05
	ECONOMIA PUBLICA						
	Nettoergebnis / saldo		288'220		313'920		355'204.95
800	Alpen und Weiden	67'820	25'000	55'820	25'000	72'163.15	25'830.00
	Alps e pas-chs						
	Nettoergebnis / saldo		42'820		30'820		46'333.15
300.00	Entschädigungen/Sitzungsgelder	3'000		3'000		610.00	
	Indemnisaziuns						
303.00	Sozialversicherungsbeiträge	200		200		48.80	
	Sgüraunzas socielas						
305.00	Unfallversicherung	20		20		1.70	
	Sgüraunza cunter accidaints						
314.00	Unterhalt Alpgebäude	35'000		22'000		10'936.15	
	Mantegnimaint alps						
315.00	Uebriger Unterhalt	5'000		5'000		33'681.80	
	Ulteriurs cuosts da gestiun						
318.00	Versicherungen	2'600		2'600		2'627.45	
	Sgüraunzas						
319.00	Allg. Sachaufwand	500		500		757.25	
	Cuosts generels da materiel						
365.00	Beitrag Alp- und Sennereigenossenschaft	10'000		10'000		10'000.00	
	Contribuziun corporaziun d'alp						
390.06	Interne Verrechnung Zins	2'300		2'500		2'700.00	
	Squints interns fit						
390.07	Interne Verrechnung Abschreibung	9'200		10'000		10'800.00	
	Squints interns amortisaziun						
427.00	Weidtaxen		4'000		4'000		4'000.00
	Ervedis						
427.01	Pachtzinse		21'000		21'000		20'330.00
	Fits						
439.00	Diverse Einnahmen						1'500.00



LAUFENDE RECHNUNG

Gemeindeverwaltung Samedan

Gemeindeverwaltung

VORANSCHLAG LAUFENDE RECHNUNG

Nummer	Einzelkonto nach Funktionen detailliert Politische Gemeinde	Voranschlag 2007		Voranschlag 2006		Rechnung 2005	
		Aufwand	Ertrag	Aufwand	Ertrag	Aufwand	Ertrag
	Diversas entredgias						
801	Betriebs- + Bodenverbesserung Ameglioraziuns	20'800		20'800		33'982.35	
	Nettoergebnis / saldo		20'800		20'800		33'982.35
301.00	Besoldungen Salaris	1'800		1'800		1'500.00	
314.00	Unterhalt Alp- + Flurwege Mantegnimaint vias champestras	3'000		3'000		5'996.05	
318.00	Weideverbesserungen/Unterhalt Ameglioraziuns, mantegnimaints	1'000		1'000			
390.00	Anteil Personalaufwand Werkgruppe Part cuosts da persunel gruppa manuela	15'000		15'000		26'486.30	
802	Tierhaltung/Tierseuchenbekämpfung Allevamaint / prevenziun d'epidemias	6'000	4'000	6'000	4'000	4'940.00	3'063.00
	Nettoergebnis / saldo		2'000		2'000		1'877.00
301.00	Entschädigungen Indemnisaziuns	1'000		1'000		600.00	
361.00	Beiträge Tierseuchenfonds Contrib. fuonz chantunel cunter epidem.	1'000		1'000		1'277.00	
370.00	Durchgang Tierseuchenfonds Fuonz chantunel cunter epidemias	4'000		4'000		3'063.00	
470.00	Beiträge Dritter an Tierseuchenfonds Contribuziun da terzs al fuonz d'epidem.		4'000		4'000		3'063.00
810	Forstwirtschaft Economia forestela	250'100	57'000	287'300	57'000	283'446.80	57'435.05
	Nettoergebnis / saldo		193'100		230'300		226'011.75
314.00	Unterhalt Forstthof Mantegnimaint officina forestela	5'000		35'000		19'371.25	
352.01	Beitrag Forstrevier Pontresina -Samedan Contribuziun al revier forestel	190'000		193'000		199'475.55	
390.06	Interne Verrechnung Zins Squints interns fit	11'200		11'900		13'000.00	
390.07	Interne Verrechnung Abschreibung Squints interns amortisaziun	43'900		47'400		51'600.00	
427.00	Mietzinsen Fits		57'000		57'000		57'435.05
830	Tourismus Turissem	104'500	85'000	105'000	85'000	104'303.70	85'000.00
	Nettoergebnis / saldo		19'500		20'000		19'303.70
365.01	Beitrag FRE Contribuziun FRE	13'500		14'000		13'303.70	
365.02	Beitrag Unterhalt Golfplatz (FRE) Contribuziun gestiun piazza da golf	6'000		6'000		6'000.00	
370.00	Beitrag Samedan Tourismus Contribuziun a la Samedan Turissem	85'000		85'000		85'000.00	
470.00	Samedan Tourismus Samedan Turissem		85'000		85'000		85'000.00
840	Wirtschaftsförderung Promoziun da l'economia	10'000		10'000		27'697.00	
	Nettoergebnis / saldo		10'000		10'000		27'697.00
365.00	Wirtschaftsförderung Promoziun da l'economia	10'000		10'000		27'697.00	
9	FINANZEN UND STEUERN FINANZAS ED IMPOSTAS	2'492'800	12'333'470	2'586'700	12'348'500	3'051'022.34	15'989'538.35
	Nettoergebnis / saldo	9'840'670		9'761'800		12'938'516.01	



LAUFENDE RECHNUNG

Gemeindeverwaltung Samedan

VORANSCHLAG LAUFENDE RECHNUNG

Gemeindeverwaltung

Nummer	Einzelkonto nach Funktionen detailliert Politische Gemeinde	Voranschlag 2007		Voranschlag 2006		Rechnung 2005	
		Aufwand	Ertrag	Aufwand	Ertrag	Aufwand	Ertrag
900	Gemeindesteuern	11'800	9'515'000	11'200	9'379'000	1'875.00	12'271'690.80
	Impostas cumünelas						
	Nettoergebnis / saldo	9'503'200		9'367'800		12'269'815.80	
330.00	Steuererlasse Relaschs	10'000		10'000			
340.00	Anteil Kreis an Hundesteuer Part circuitela impostas da chauns	1'800		1'200		1'875.00	
400.10	Einkommenssteuern laufendes Jahr Impostas süllas entredgias		5'100'000		5'200'000		5'284'361.00
400.11	Einkommenssteuern frühere Jahre Impostas süllas entredgias ans		200'000		200'000		675'789.40
400.20	Vermögenssteuern laufendes Jahr Impostas sülla faculted		995'000		890'000		1'030'216.00
400.21	Vermögenssteuern frühere Jahre Impostas sülla faculted ans precedaints		50'000		50'000		118'051.00
400.40	Quellensteuern Impostas a la funtauna		750'000		750'000		900'585.40
401.00	Gemeindesteuern jur. Personen Impostas persunas giuridicas		800'000		800'000		951'658.40
402.00	Liegenschaftsteuern Impostas sün stabels		900'000		770'000		889'602.00
403.00	Grundstückgewinnsteuern Impostas sül guadagn vendita fuonz		200'000		200'000		586'297.00
404.00	Handänderungssteuern Impostas da trapass		500'000		500'000		1'705'482.60
405.00	Nachlass- + Schenkungssteuer Impostas d'eredited e donaziuns		10'000		10'000		119'492.00
406.02	Hundesteuern Impostas per chauns		10'000		9'000		10'156.00
932	Gemeindeanteil Regalien und Patente		3'000		3'000		4'000.00
	Part da regals e patentas						
	Nettoergebnis / saldo	3'000		3'000		4'000.00	
410.01	Wirtschaftsbewilligungen Permiss d'usteria		1'000		1'000		1'800.00
410.02	Uebrige Bewilligungen Ulteriurs permiss		2'000		2'000		2'200.00
936	Gewinnbeteiligungen		270'000		480'000		798'460.84
	Partecipaziuns guadagn						
	Nettoergebnis / saldo	270'000		480'000		798'460.84	
463.00	Gewinn EW Samedan Guadagn impraisa electrica		270'000		480'000		798'460.84
940	Zinsen	865'100	518'270	894'600	452'100	945'446.65	750'616.30
	Fits						
	Nettoergebnis / saldo		346'830		442'500		194'830.35
320.00	Passivzinsen Fits passivs	715'000		740'000		724'430.55	
380.00	Einlage Spezialfinanzierung Deposit finanziaziun speciela					79'287.00	
390.09	Interne Verrechnung Zins Squints interns fit	150'100		154'600		141'729.10	
420.00	Kontokorrentzinsen Fits dal conto corrent		1'000		500		1'159.65
421.00	Verzugszinsen Fits da retard		12'000		10'000		18'001.85
422.00	Zinsen auf Wertschriften und Anlagen Fits tituls da valur e plazzamaints		61'000		40'000		19'907.80
424.00	Buchgewinne des Finanzvermögens Guadagn da contabilited						270'347.00
490.06	Interne Verrechnung Zins Squints interns fit		443'700		401'600		441'200.00



LAUFENDE RECHNUNG

Gemeindeverwaltung Samedan

Gemeindeverwaltung

VORANSCHLAG LAUFENDE RECHNUNG

Nummer	Einzelkonto nach Funktionen detailliert Politische Gemeinde	Voranschlag 2007		Voranschlag 2006		Rechnung 2005	
		Aufwand	Ertrag	Aufwand	Ertrag	Aufwand	Ertrag
490.09	Interne Verrechnung Zins Squints interns fit		570				
942	Liegenschaften des Finanzvermögens Stabils da la faculted finanzia Nettoergebnis / saldo	176'700	600'000	226'500	592'000	322'740.95	631'430.78
312.00	Wasser, Energie, Heizung Ova, energia, s-chudamaint	35'000		26'000		26'250.20	
313.00	Betriebsmaterial Materiel da gestiun	500		500		19.00	
314.00	Unterhalt Liegenschaften Mantegnimaint edifizis	100'000		65'000		253'209.10	
318.00	Gebühren, Abgaben, Versicherungen Taxas, sgüraunzas	10'000		10'000		9'662.65	
330.00	Buchverluste des Finanzvermögens Perdita da contabilited			95'000			
390.06	Interne Verrechnung Zins Squints interns fit	1'200				3'600.00	
390.07	Interne Verrechnung Abschreibung Squints interns amortisaziun	30'000		30'000		30'000.00	
423.01	Mietzinsen Fits		450'000		450'000		488'528.05
423.02	Baurechtzinsen Fits drets da fabrica		135'000		110'000		130'976.83
423.03	Uebrige Einnahmen Ulteriuras entredgias		15'000		32'000		11'925.90
980	Abschreibungen auf Finanzvermögen Amortisaziuns faculted finanzia Nettoergebnis / saldo	12'000	12'000	12'000	12'000	71'779.91	71'779.91
330.00	Abschreibungen auf Finanzvermögen Amortisaziuns	10'000		10'000		70'400.00	
330.01	Debitorenverluste Perditas da debituors	2'000		2'000		1'379.91	
981	Abschreibungen auf Verwaltungsverm. Amortisaziuns faculted administrativa Nettoergebnis / saldo	1'427'200	1'427'200	1'442'400	1'442'400	1'709'179.83	1'533'339.63
331.00	Abschreibungen auf Sachgüter Amortisaziuns	1'427'200		1'442'400		1'709'179.83	
490.07	Interne Verrechnung Abschreibung Squints interns amortisaziun		1'427'200		1'442'400		1'533'339.63



LAUFENDE RECHNUNG – ÜBERSICHT NACH ARTEN

Gemeindeverwaltung Samedan

Gemeindeverwaltung

LAUFENDE RECHNUNG

Nummer	Artengliederung Politische Gemeinde	Voranschlag 2007		Voranschlag 2006		Rechnung 2005	
		Aufwand	Ertrag	Aufwand	Ertrag	Aufwand	Ertrag
3	Aufwand						
30	Personalaufwand	6'209'750.00		5'978'680		6'062'010.60	
31	Sachaufwand	3'071'750.00		2'913'000		3'165'517.55	
32	Passivzinsen	715'000.00		740'000		724'430.55	
33	Abschreibungen	1'636'900.00		1'568'800		1'836'259.74	
34	Anteile und Beiträge ohne Zweckbindung	1'800.00		1'200		1'875.00	
35	Entschädigung an Gemeinwesen	1'239'600.00		1'299'000		1'312'073.52	
36	Eigene Beiträge	2'101'000.00		2'190'000		2'416'561.73	
37	Durchlaufende Beiträge	89'000.00		89'000		88'063.00	
38	Einlagen in Eigenfinanzierung/Stiftungen	380'980.00		463'300		605'413.66	
39	Interne Verrechnungen	3'030'520.00		2'865'950		3'065'920.46	
3	Total Aufwand	18'476'300.00		18'108'930		19'278'125.81	
4	Ertrag						
40	Steuern		9'515'000.00		9'379'000		12'271'690.80
41	Regalien und Konzessionen		3'000.00		3'000		4'000.00
42	Vermögenserträge		921'800.00		887'500		1'191'345.13
43	Entgelte		2'963'800.00		2'821'800		3'326'102.67
45	Rückerstattungen von Gemeinwesen		1'113'900.00		1'142'900		1'267'544.45
46	Beiträge für eigene Rechnung		732'400.00		944'700		1'207'390.07
47	Durchlaufenden Beiträge		89'000.00		89'000		88'063.00
48	Entnahmen aus Spezialfinanz. + Stiftung				39'300		127'980.58
49	Interne Verrechnungen		3'030'520.00		2'865'950		3'065'920.46
4	Total Ertrag		18'369'420.00		18'173'150		22'550'037.16
1	Total Aufwand/Ertrag	18'476'300.00	18'369'420.00	18'108'930	18'173'150	19'278'125.81	22'550'037.16
1	Aufwand-/Ertragsüberschuss		106'880.00	64'220		3'271'911.35	
	Total	18'476'300.00	18'476'300.00	18'173'150	18'173'150	22'550'037.16	22'550'037.16



INVESTITIONSRECHNUNG – ÜBERSICHT NACH FUNKTIONEN

Gemeindeverwaltung Samedan

Gemeindeverwaltung

VORANSCHLAG INVESTITION

Nummer	Zusammenzug nach Aufgabenbereichen Politische Gemeinde	Voranschlag 2007		Voranschlag 2006		Rechnung 2005	
		Ausgaben	Einnahmen	Ausgaben	Einnahmen	Ausgaben	Einnahmen
	INVESTITIONSRECHNUNG	5'172'000	821'000	5'200'000	1'970'000	4'898'858.92	3'038'819.30
	QUINT D'INVESTIZIUN						
	Nettoergebnis / saldo		4'351'000		3'230'000		1'860'039.62
0	ALLGEMEINE VERWALTUNG	20'000				14'351.05	
	ADMINISTRAZIUN GENERELA						
	Nettoergebnis / saldo		20'000				14'351.05
1	ÖFFENTLICHE SICHERHEIT	35'000	21'000			55'969.45	10'985.85
	SGÜREZZA PUBLICA						
	Nettoergebnis / saldo		14'000				44'983.60
2	BILDUNG	170'000					
	FUORMAZIUN						
	Nettoergebnis / saldo		170'000				
3	KULTUR UND FREIZEIT						
	CULTURA E TEMP LIBER						
	Nettoergebnis / saldo						
4	GESUNDHEIT	1'220'000		965'000			
	SANDET						
	Nettoergebnis / saldo		1'220'000		965'000		
6	VERKEHR	1'390'000		370'000		500'489.15	412'256.00
	TRAFIC						
	Nettoergebnis / saldo		1'390'000		370'000		88'233.15
7	UMWELT/RAUMORDNUNG	2'337'000	800'000	2'835'000	970'000	2'621'579.27	2'315'907.45
	AMBIANT E PLANISAZIUN						
	Nettoergebnis / saldo		1'537'000		1'865'000		305'671.82
8	VOLKSWIRTSCHAFT						
	ECONOMIA PUBLICA						
	Nettoergebnis / saldo						
9	FINANZEN UND STEUERN			1'030'000	1'000'000	1'706'470.00	299'670.00
	FINANZAS ED IMPOSTAS						
	Nettoergebnis / saldo				30'000		1'406'800.00



INVESTITIONSRECHNUNG

Gemeindeverwaltung Samedan

Gemeindeverwaltung

VORANSCHLAG INVESTITION

Konto	Einzelkonti nach Funktionen detailliert Politische Gemeinde	Voranschlag 2007		Voranschlag 2006		Rechnung 2005	
		Ausgaben	Einnahmen	Ausgaben	Einnahmen	Ausgaben	Einnahmen
	INVESTITIONSRECHNUNG	5'172'000	821'000	5'200'000	1'970'000	4'898'858.92	3'038'819.30
	QUINT D'INVESTIZIUN						
	Nettoergebnis / saldo		4'351'000		3'230'000		1'860'039.62
1	Investitionen Verwaltungsvermögen	5'172'000	821'000	4'170'000	970'000	3'192'388.92	2'739'149.30
	Investiziuns faculted administrativa						
	Nettoergebnis / saldo		4'351'000		3'200'000		453'239.62
20	Gemeindeverwaltung	20'000				14'351.05	
	Administraziun cumünela						
	Nettoergebnis / saldo		20'000				14'351.05
506.00	Ersatz EDV-Anlage Implaunt EED	20'000				14'351.05	
101	Vermessung / Vermarkung	35'000	21'000				
	Imsüraziun / Termaziun						
	Nettoergebnis / saldo		14'000				
582.01	Amtliche Vermessung LWN Imsüraziun agricula	35'000					
660.01	Bundesbeiträge LWN Subvenziuns federelas		15'000				
661.01	Kantonsbeiträge LWN Subvenziuns chantunelas		6'000				
140	Feuerwehr- und Feuerpolizei					55'969.45	10'985.85
	Pumpiers e pulizia da fö						
	Nettoergebnis / saldo						44'983.60
506.00	Pikettfahrzeug Veicul da pumpiers					55'969.45	
661.00	Kantonsbeiträge Subvenziuns chantunelas						10'985.85
217	Schulliegenschaften und Anlagen	170'000					
	Edifizis ed implaunts scolarics						
	Nettoergebnis / saldo		170'000				
506.00	IT Infrastruktur Gemeindeschule Infrastructura EED scoula publica	170'000					
400	Spitäler	1'100'000		965'000			
	Ospidels						
	Nettoergebnis / saldo		1'100'000		965'000		
562.00	Standortbeitrag Chesa Koch Contribuziun extraordinaria Chesa Koch			300'000			
562.01	IB Spital OE CI ospidel EO	1'100'000		665'000			
410	Kranken- und Pflegeheime	120'000					
	Chesas da chüra e fliamaint						
	Nettoergebnis / saldo		120'000				
562.00	IB Alters- und Pflegeheim OE CI Dmura per attempos EO	120'000					
620	Strassen und Plätze	1'300'000		280'000		336'797.15	412'256.00
	Vias e piazzas						
	Nettoergebnis / saldo		1'300'000		280'000	75'458.85	
501.08	Kleine Umfahrung Sviamaint pitschen					313'823.55	
501.09	Trottoir San Bastiaun Marchapè San Bastiaun					22'973.60	
501.13	Trottoir Promulins			180'000			



INVESTITIONSRECHNUNG

Gemeindeverwaltung Samedan

Gemeindeverwaltung

VORANSCHLAG INVESTITION

Konto	Einzelkonti nach Funktionen detailliert Politische Gemeinde	Voranschlag 2007		Voranschlag 2006		Rechnung 2005	
		Ausgaben	Einnahmen	Ausgaben	Einnahmen	Ausgaben	Einnahmen
561.00	Marchapé Promulins Sanierung Innbrücke	1'300'000		100'000			
610.00	Sanaziun punt da l'En Perimeter Cho d'Punt Perimeter Cho d'Punt						412'256.00
622	Werkdienst			90'000		163'692.00	
	Gruppa manuela						
	Nettoergebnis / saldo				90'000		163'692.00
506.04	Ersatz Fahrzeuge Substituziun veiculs			90'000		163'692.00	
650	Regionalverkehr	90'000					
	Trafic regiunel						
	Nettoergebnis / saldo		90'000				
501.00	Haltestelle A l'En Fermativa traffic public A l'En	90'000					
700	Wasserversorgung		85'000	320'000	200'000	52'447.13	162'110.10
	Provedimaint d'ova						
	Nettoergebnis / saldo	85'000			120'000	109'662.97	
501.01	Wasserleitung Quadratscha Lingia d'ova Quadratscha					11'677.24	
501.02	Sanierung Wasserversorgungsnetz Sanaziun provedimaint d'ova			320'000		40'769.89	
610.00	Anschlussgebühren Taxas d'attach		85'000		200'000		162'110.10
710	Abwasserbeseitigung	2'257'000	215'000	1'985'000	400'000	111'009.81	198'980.15
	Chanalasaziun						
	Nettoergebnis / saldo		2'042'000		1'585'000	87'970.34	
501.02	Sanierung Kanalisationsnetz Sanaziun chanalasaziun	700'000		700'000			
501.06	Abwasserleitung Mulin Chanalasaziun Mulin					73'633.23	
509.01	Genereller Entwässerungsplan Plaun generel da chanalasaziun					37'376.58	
562.00	IB ARA Sax (Kanal) CI Sarinera Sax (chanel)	335'000		505'000			
562.03	Investitionsbeiträge ARA Sax Part investiziuns sarinera Sax	1'222'000		780'000			
610.00	Anschlussgebühren Taxas d'attach		115'000		300'000		190'334.95
662.00	Vergütung AVO Recumpensaziun AVO		100'000		100'000		
669.00	Übrige Beiträge Ulteriuras contribuziuns						8'645.20
720	Abfallverwertung	70'000		70'000		70'920.00	
	Economisaziun d'immundizchas						
	Nettoergebnis / saldo		70'000		70'000		70'920.00
562.00	IB ABVO Part investiziuns ABVO	70'000		70'000		70'920.00	
750	Fluss- und Wildbachverbauungen		500'000	450'000	370'000	2'198'590.78	1'924'722.60
	Correcziuns fluvielas						
	Nettoergebnis / saldo	500'000			80'000		273'868.18
501.00	Hochwasserschutz Protecziun cunter ovazuns			400'000		1'821'028.13	
501.01	Auenrevitalisierung Cristansains Revitalisaziun agnas Cristansains					377'562.65	
501.02	Schutzdamm Val Champagna			50'000			



INVESTITIONSRECHNUNG

Gemeindeverwaltung Samedan

Gemeindeverwaltung

VORANSCHLAG INVESTITION

Konto	Einzelkonti nach Funktionen detailliert Politische Gemeinde	Voranschlag 2007		Voranschlag 2006		Rechnung 2005	
		Ausgaben	Einnahmen	Ausgaben	Einnahmen	Ausgaben	Einnahmen
660.00	Argen Val Champagna Bundesbeiträge				290'000		604'359.70
	Subvenziuns federelas						
660.01	Bundesbeiträge Auen Cristansains Subvenziuns federelas agnas Cristansains						311'607.50
661.00	Kantonsbeiträge Subvenziuns chantunelas				80'000		298'594.15
661.01	Kantonsbeiträge Auen Cristansains Subv. chantunelas agnas Cristansains						59'353.75
669.00	Übrige Beiträge Ulteriuras contribuziuns		500'000				650'807.50
790	Raumplanung	10'000		10'000		188'611.55	30'094.60
	Planisaziun dal territori						
	Nettoergebnis / saldo		10'000		10'000		158'516.95
581.00	Ortsplanung / Baugesetzrevision Planisaziun locala					160'224.80	
581.01	Siedlungsinventar Inventar d'urbanisaziun	10'000		10'000		28'386.75	
661.00	Kantonsbeiträge Ortsplanung Subvenziuns chantunelas						30'094.60
90	Investitionen im Finanzvermögen			1'030'000	1'000'000	1'706'470.00	299'670.00
	Investiziuns faculted finanzia						
	Nettoergebnis / saldo				30'000		1'406'800.00
942	Liegenschaften des Finanzvermögens			1'030'000	1'000'000		
	Stabels da la faculted finanzia						
	Nettoergebnis / saldo				30'000		
703.00	Parkhaus Bellevue Chesa da parker Bellevue			1'000'000			
703.01	Camping Chuoz Camping Chuoz			30'000			
803.01	Verkauf Liegenschaft alter Coop Vendita stabilimaint Coop vegl				1'000'000		
980	Abschreibungen auf Finanzvermögen					1'706'470.00	299'670.00
	Amortisaziuns faculted finanzia						
	Nettoergebnis / saldo						1'406'800.00
709.00	Sanierung Kant. Pensionskasse					1'706'470.00	
809.00	Sanaziun chascha da pensiun chantunela Anteil Oberstufe Celerina / Bever Partizip. s-chelin ot Schlarigna/Bever						299'670.00



9. Abgabenspiegel 2007

Art	Ansatz/Tarif	Gesetzliche Grundlage
Feuerwehropflichtersatz	CHF 300 pauschal	Art. 14 FwR: Ziff. 3 Bussen- und Besoldungsreglement
Einkommenssteuer ¹	85% der einfachen Kantonssteuer	Art. 5 StG
Liegenschaftsteuer ¹	1‰/1,2‰ des Vermögenssteuerwertes	Art. 11 StG
Handänderungssteuer	2% des Verkehrswertes	Art. 17 StG
Grundstückgewinnsteuer	Gemäss kantonalem Tarif	Art. 7 StG
Nachlasssteuer	Gemäss kantonalem Tarif	Art. 19 StG
Schenkungssteuer	Gemäss kantonalem Tarif	Art. 20 StG
Hundesteuer	1. Hund CHF 60 2. Hund CHF 120 3. Hund CHF 240 jeder weitere CHF 300	Art. 22 StG
Anschluss Wasser	1,7% Gebäudeneuwert	Art. 21 WvR
Anschluss Kanalisation	2,3% Gebäudeneuwert	Art. 35 KanR
Grundgebühr Wasser ²	0,24‰ Gebäudeneuwert	Ziff. 1.1 Gebührenregulativ
Grundgebühr Kanalisation ²	0,37‰ Gebäudeneuwert	Ziff. 2.1 Gebührenregulativ
Grundgebühr Kehricht ²	0,52‰ Gebäudeneuwert	Ziff. 1 Gebührenregulativ
Verbrauchsgebühr Wasser ²	CHF 0.60/m ³	Ziff. 1.2 Gebührenregulativ
Verbrauchsgebühr Kanalisation ²	CHF 0.94/m ³	Ziff. 2.2 Gebührenregulativ
Sackgebühr ^{2,3}	CHF 1 für 17-Liter-Säcke CHF 1.50 für 35-Liter-Säcke CHF 2.20 für 60-Liter-Säcke CHF 5.60 für 110-Liter-Säcke CHF 20 für 800-Liter-Container, ungespresst CHF 30 für 800-Liter-Container, gepresst	Ziff. 2 Gebührenregulativ

¹ Jährliche Festlegung anlässlich der Budgetversammlung
² Jährliche Festlegung durch den Gemeindevorstand
³ Der Abfallbewirtschaftungsverband beantragt per 1. Juni 2007 eine Anpassung der Sackgebühren wie folgt:
17 Liter-Sack CHF 1.20, 35 Liter-Sack CHF 1.80, 60 Liter-Sack CHF 2.60, 110 Liter-Sack CHF 6.80.
Aus regional-politischen Gründen muss die Gemeinde diese Anpassungen übernehmen.



10. Leistungsvereinbarung Gemeindevorstand/Schulkommission

Betreffend Globalbudget für das Rechnungsjahr 2007

10.1 Kernleistungen

Die Kernleistungen umfassen alle schulgesetzlich vorgegebenen Aufgaben namentlich die Führung der Kindergärten, der Primarschulstufe sowie der Oberstufe. Die Kernleistungen decken sämtliche vom Kanton vorgegebenen Pflicht- und Wahlpflichtfächer ab, sowie die Wahlfächer in den nationalen Sprachen (in unserem Falle Italienisch und Französisch).

10.2 Zusatzleistungen, im Globalbudget integriert

Alle über die schulgesetzlich vorgegebenen Aufgaben hinausgehenden Angebote sind Zusatzleistungen.

- Schulleitung
- Integrierter schulheilpädagogischer Unterricht
- Alle Wahlfächer
- Schulhort
- Förderung der romanisch-deutschen Zweisprachigkeit

Erläuterungen

- Die Gemeindeschule ist eine integrative Schule, das heisst eine Schule für alle Kinder unabhängig ihres Leistungsvermögens. Alle Kinder aus der Gemeinde gehen auch hier zur Schule.
- Nebst den obligatorischen Fächern führt die Schule ein angemessenes, bedürfnisgerechtes Angebot an Freifächern in den Bereichen Musik (3 Chöre Filomelas), Sport, Haushalt/Beruf (Kochen, Informatik, technisches Praktikum), Kunst (kreatives Praktikum mit Malen und plastischer Kunst) und Sprachen (Italienisch und Französisch). Mit Ausnahme der Sprachen und des Sports konzentriert sich das Freifachangebot auf die 9. Klasse, die weniger Pflichtlektionen als die 7. und 8. Klassen hat. Im 9. Schuljahr soll sich jeder Schüler und jede Schülerin mindestens in zwei Freifach-Lektionen einschreiben.

10.3 Zusatzleistungen ausserhalb des Globalbudgets

- Mögliche Einführung einer Tagesschulstruktur (ab Ende August 2007 Einführung eines Mittagstisches und von Aufgabenhilfe über die Mittags-

zeit und am Abend) nach vorgängiger Bedürfnisabklärung bei der Elternschaft (auch Kinder im Vorschulalter).

Erläuterungen

- **Ausgangslage:** Bei immer mehr Kindern stellt man fest, dass sie ungenügend betreut werden. Einer unter vielen Gründen ist, dass wir in einem Immigrationsgebiet leben, indem viele Eltern, die beide berufstätig sein wollen oder müssen, nicht über das familiäre Netz verfügen, um im Bedarfsfall die schulpflichtigen Kinder betreuen zu lassen. Bei Eltern, die beide berufstätig sind, gibt es häufig ein Betreuungsproblem über Mittag und am frühen Abend. Auch ist es so, dass gerade ausländischen, bildungsfernen Eltern, die keine der beiden Unterrichtssprachen beherrschen, es nahezu unmöglich ist, den Kindern im Bereich der Aufgaben unterstützend beizustehen. Viele dieser Kinder werden mit der Zeit auffällig und müssen mit zusätzlichen Lektionen der integrierten Förderung unterstützt werden. Dies bindet Lehrkräfte und generiert Kosten, die bei einer früheren und kostengünstigeren Betreuung möglicherweise zu grossen Teilen wegfallen würden. Ebenso ist es für Oberstufen-Schüler von Celerina und Bever, die nicht selten schon um 13.10 Uhr wieder in die Schule müssen, nahezu unmöglich, ein warmes Mittagessen einzunehmen und genügend Zeit zu haben, um sich zu erholen. Die Schulkommission hat im Juni dieses Jahres die Schulleitung beauftragt, ein Vorkonzept zu Tagesschulen zu erstellen.

- **Warum Tagesschulen?** Immer mehr Eltern sind erwerbstätig und deshalb auf Betreuungsangebote angewiesen (dies gilt vor allem für Zuzüger und für Alleinerziehende). In Samedan ist gemäss den Schätzungen der Schulleitung jedes zehnte Kind über Mittag nicht betreut. Immer mehr Kinder wachsen alleine oder mit nur einem Geschwisterkind auf. Sie brauchen andere Kinder um sich entwickeln zu können. Ein gutes Angebot an familienergänzender Betreuung ist Voraussetzung für die berufliche Gleichstellung von Frau und Mann. Das Fehlen von Betreuungsangeboten kann für Paare ein entscheidender

Grund sein, nicht in die Gemeinde zu ziehen.

- **Ziel:** Die Tagesschule soll die Eltern entlasten, ohne sie zu ersetzen. Selbstverständlich unterstützt die Schule den Gedanken, wenn das Kind in der Familie, bei der Verwandtschaft oder bei Freunden der Eltern (Selbstorganisation der Eltern) das Mittagessen einnehmen und möglichst daheim lernen kann. Die Tagesschule ist eine Option, die den Eltern offen steht und eine familienergänzende Betreuung ermöglicht. Die Tagesschule soll die Chancengleichheit aller Kinder wahren. Kinder, die häufig nicht betreut werden, sind nachweisbar auffälliger und erbringen nicht die erwünschten Schulleistungen. Häufig müssen sie zusätzlich gefördert und betreut werden, was Personal bindet und Kosten generiert. Das eingesetzte Geld für Tagesschulen macht nur einen kleinen Prozentsatz der Kosten aus, die die Gemeinde für zusätzliche Förderung ausgibt.

- **Kosten:** Die Schule ist vorerst einmal in einer Evaluationsphase. Sie studiert verschiedene Modelle. Die Eltern werden sich an den Gesamtkosten im Bereich von 70 bis 80% beteiligen müssen. Bevor das Konzept erarbeitet wird, ist eine Bedürfnisumfrage zu machen. Die jährlichen Kosten für die Gemeinde werden bei Annahme des Konzepts für das Jahr 2008 veranschlagt. Die Gesamtadministration würde durch das Sekretariat übernommen und darf zu keinen Mehrkosten führen. Für das Jahr 2007 werden – im Falle der Annahme des Konzepts – CHF 5000 beantragt.

- **Zusammenfassung:** Die Tagesstrukturen der Gemeindeschulen sind vom Kanton im «Kernprogramm 2010» vorgesehen. In unserer Gemeinde lassen sich relativ viele Menschen aus urbanen Gebieten nieder, darunter viele Familien. Diese Familien sind an Tagesstrukturen in Schulen gewöhnt. Auch sind immer mehr beide Elternteile arbeitstätig und der Anteil an Alleinerziehenden erhöht sich. Diesem Umstand kann man nur mit einer Tagesschule gerecht werden, die den Steuerzahlern deutlich weniger kosten wird, als die zusätzlichen Stütz- und Fördergelder



10.4 Betriebswirtschaftliche Ziele

10.4.1 Betriebskosten netto pro Schüler und Jahr

Ø Betriebskosten 2003 bis 2005	Ø Schülerzahl 2003 bis 2005	Ø Betriebskosten/Schüler 2003 bis 2005	Schülerzahl 2007	Vorgaben 2007
394865	343	1151	329	1174

Erläuterungen

Die Budgetvorgaben richten sich nach dem Durchschnittswert der Rechnungsjahre 2003, 2004 und 2005. Den ermittelten Durchschnittswerten wurden 2%

Teuerungsausgleich dazu addiert. Die Betriebskosten umfassen die Konti 310 bis 319 des harmonisierten Rechnungsmodells (z.B. Lehrmittel, Schulmaterial, Mobilien, Maschinen, EDV) zusätzlich Konto

309 (Weiterbildungskosten und allg. Personalaufwand).

10.4.2 Stellenprozente und Anzahl Schüler pro Jahr

Abteilung	Ø Stellenprozente 2003 bis 2005	Ø Schülerzahl 2003 bis 2005	Schülerzahl 2007	Vorgaben 2007
Kindergarten	400	56	58	400
Primarschule	1134	158	155	1068
Oberstufe	997	128	116	984
Heilpädagogik	250	23	18	200
Linguistische Integration	67	15	12	67
Schulleitung	74	343	329	93
Total	2922	343	329	2812

Erläuterungen

Die Erhöhung der Stellenprozente rührt einmal daher, dass die Arbeit der Schulleitung viel komplexer geworden ist (Umwandlung des Schulrates in eine Schulkommission) und dass die Informatik, die früher über den Lohn Oberstufe mit 1 bis 2 Lektionen berücksichtigt wurde, nun folgerichtig in die Stellenprozente Schulleitung integriert worden ist. Ebenso wurde ab 1. September 2005 die Stelle eines Delegierten für die Zweisprachigkeit ins Leben gerufen. 5 Lektionen übernimmt die Gemeinde und 5 Lektionen die Schule (diese Lektionen laufen über Schulleitung). Die Schulleitung arbeitet darüber hinaus 6 Lektionen in

Bever. Dieser Betrag fließt als Ertrag der Schulleitung (Kontengruppe 219) wieder nach Samedan zurück.

In der Oberstufe braucht es im Verhältnis pro Schüler etwas mehr Stellenprozente, dies hat vorwiegend mit dem Modell C zu tun (dreistufiges Niveaumodell in den Fächern Deutsch, Romanisch, Mathematik/Geometrie und Englisch). Dieses Modell braucht etwas mehr Personalaufwand, andererseits fällt die Subvention des Kantons dadurch um CHF 49101 höher aus. Die Abnahme der Oberstufenschüler hat vor allem damit zu tun, dass immer mehr Schüler aus der 6. bzw. 8. Klasse ins Gymnasium

aufgenommen worden sind. Waren im Schuljahr 2002/2003 36 Schüler und Schülerinnen im Gymnasium (nur erstes bis drittes Gymnasium gerechnet), sind es im Schuljahr 2006/2007 bereits 44 Schüler und Schülerinnen. Die Zunahme in diesen letzten Jahren war stetig.

Im Bereich der Heilpädagogik bezahlt die Schule Samedan seit dem Schuljahr 2006/07 keinen Beitrag mehr an den Kleinklassenverband Pontresina (Kontengruppe 220). Seit nun schon 8 Jahren sind auch Schüler mit Schulschwierigkeiten an der Gemeindeschule Samedan integriert.

10.4.3 Personalkosten netto pro Jahr

Abteilung	Ø 2003 bis 2005	Ø Vollzeitstellen 2003 bis 2005	Vollzeitstellen 2007	Vorgaben 2007
Kindergarten	267045	4	4	309500
Primarschule	999559	11.34	10.68	1126600
Oberstufe	1055602	9.97	9.84	1093980
Heilpädagogik	262027	2.5	2	258600
Linguistische Integration	53031	0.67	0.67	58800
Schulleitung	119184	0.74	0.93	144000
Total	2756448	29.22	28.12	2991480

Erläuterungen

Obwohl die Stellenprozente abgenommen haben, hat sich der Netto-Personalaufwand um etwa 8% erhöht. Dies hat einerseits mit der Teuerung zu tun (3 bis 4%), andererseits mit der kantonalen

Anpassung der Löhne der Reallehrer an diejenigen der Sekundarlehrkräfte und der Erhöhung der Arbeitszeit der Kindergärtnerinnen, was zu einer Lohn-erhöhung von 5 bis 6% führte (auf das Schuljahr 2005/2006). Wichtigster Punkt

war jedoch die Umgestaltung der Subventionszahlungen von Zahlungen pro Schulklasse hin zu Zahlungen pro Schüler ab dem Kalenderjahr 2005. Obwohl unsere Klassen grösser geworden sind (siehe Stellenprozente), hat die Schule im



LEISTUNGSVEREINBARUNG GEMEINDEVORSTAND/SCHULKOMMISSION

Bereich der kantonalen Subventionen Abstriche hinnehmen müssen. So sind die Subventionen in der Heilpädagogik von durchschnittlich CHF 45155 für die Jahre 2003 bis 2005 auf CHF 14500 für das Jahr 2007 eingebrochen und diejenigen für die Handarbeit sind gänzlich wegge-

fallen, obwohl die Fächer textiles Werken und Kochen nach wie vor als kantonal vorgeschriebene Pflichtfächer gelten. In der Primarschule sind die Subventionen nur gering (knapp CHF 20000) zurückgegangen, wogegen sie in der Oberstufe um etwa CHF 30000 zugenommen haben.

Weiter ist zu berücksichtigen, dass das Alter bzw. die Dienstjahre bei der Lehrkraft eine Rolle spielt. Gerade in der Primarstufe hat die Schule eine relativ geringe Fluktuation und viele Lehrkräfte mit Erfahrung, die in höheren Lohnstufen sind.

10.5. Qualitative Ziele (werden mit Mitteln des Globalbudgets erreicht)

10.5.1 Mitarbeiterorientierung

Dimension	Ergebnis	Indikator	Vorgaben 2007
Mitarbeiter	Mitarbeiterzufriedenheit	Mitarbeiterbefragungen	85 % bewerten die Arbeitszufriedenheit als gut Maximal 15 % Fluktuationen

Erläuterungen

· Die Schulleitung führt alle 3 Jahre Mitarbeiterbefragungen durch. Mindestens 85 % aller Mitarbeiter bezeichnen die Arbeitszufriedenheit auf einer Viererskala (sehr gut, gut, zufrieden stellend, nicht zufrieden stellend) als gut.

· Die Fluktuationen der Lehrkräfte sollen im 5-Jahres-Mittel 15 % nicht übersteigen.

10.5.2 Weiterbildung

Dimension	Ergebnis	Indikator	Vorgaben 2007
Mitarbeiter	Qualitätssicherung	Anzahl Weiterbildungstage pro Lehrkraft	4 schulinterne Weiterbildungstage pro Lehrkraft 6 externe Weiterbildungstage im Dreijahresschnitt

Erläuterungen

Die Weiterbildung der Lehrkräfte wird im Sinne der Qualitätserhaltung und -förderung als sehr wichtig eingestuft. Nebst den 4 Weiterbildungstagen, die der gesamten Lehrerschaft in Form von schulinterner

Weiterbildung zu Teil werden, besucht jede Lehrkraft im Durchschnitt noch dreijährlich 6 individuelle Weiterbildungstage. Diese Weiterbildungstage sind mit der Schulleitung abzusprechen.

10.5.3 Schülerorientierung

Dimension	Ergebnis	Indikator	Vorgaben 2007
Leistungsempfänger	Schülerzufriedenheit	Schülerbefragungen	85 % bewerten die Schülerzufriedenheit als gut

Erläuterungen

Die Schulleitung führt alle 3 Jahre Schülerbefragungen durch. Mindestens 85 % aller Schüler und Schülerinnen bezeich-

nen ihre Zufriedenheit auf einer Viererskala (sehr gut, gut, zufrieden stellend, nicht zufrieden stellend) als gut.

10.5.4 Elternorientierung

Dimension	Ergebnis	Indikator	Vorgaben 2007
Leistungsempfänger	Elternzufriedenheit	Elternbefragungen	85 % bewerten die Elternzufriedenheit als gut

Erläuterungen

Die Schulleitung führt alle 3 Jahre Elternbefragungen durch. Mindestens 85 % aller

Eltern sind auf einer Viererskala (sehr gut, gut, zufrieden stellend, nicht zufrieden stellend) zufrieden mit der Schule.



10.5.5 Abnehmerorientierung

Dimension	Ergebnis	Indikator	Vorgaben 2007
Leistungsempfänger	Zufriedenheit der Abnehmerschulen, Lehrbetriebe und der ehemaligen Schüler	Befragungen der Abnehmerschulen, Befragungen der Lehrbetriebe, Befragungen der ehemaligen Schüler	Im Februar wird die dritte Untersuchung durchgeführt. 75% der befragten Abnehmer bewerten die Ausbildung als gut.

Erläuterungen

Die Schule ist in regelmässigem Kontakt mit Abnehmerschulen, Lehrmeister und ehemaligen Schülern. Eine jährlich durchzuführende Umfrage bei Abnehmerschulen, Lehrbetrieben und ehemaligen

Schülern zeigt auf, wie sich die Schüler und Schülerinnen der Gemeindeschule Samedan bewähren. Die Schule nimmt Verbesserungswünsche auf und prüft mögliche Umsetzungen. In den letzten Jahren haben wir in Absprache mit den

Abnehmerschulen die Informatik-Lektionen erhöht, die Geometrie-Lektionen in der 9. Klasse für obligatorisch erklärt und ein naturwissenschaftliches Praktikum eingeführt

10.5.6 Elternpartizipation

Dimension	Ergebnis	Indikator	Vorgaben 2007
Schulführung	Elternmitwirkung	Anzahl Elternveranstaltungen	2 Elternveranstaltungen pro Schuljahr

Erläuterungen

Die Klassenlehrkräfte treten mindestens zwei Mal pro Jahr aus eigener Initiative mit den Eltern zusammen. Dies erfolgt einmal in Form eines Elternabends, ein-

mal in Form von Individualgesprächen mit den jeweiligen gesetzlichen Vertretern der Kinder.

10.5.7 Qualitätskontrolle

Dimension	Ergebnis	Indikator	Vorgaben 2007
Schulführung	Qualitätssicherung	Anzahl Schulbesuche	Schulbesuch in mindestens drei Lektionen pro Schuljahr. Mitarbeitergespräch einmal pro Schuljahr.

Erläuterungen

- Jede Lehrkraft wird pro Schuljahr in mindestens drei Lektionen von der Schulleitung besucht.
- Diese Lektionen werden in einem jährlich stattfindenden Mitarbeitergespräch

analysiert, besprochen und beurteilt. Die Lehrkraft hat dabei auch die Möglichkeit, Anregungen bezüglich des gesamten Schulbetriebes bei der Schulleitung anzubringen.

10.5.8 Ausbildungserfolg

Dimension	Ergebnis	Indikator	Vorgaben 2007
Ausbildung	Befähigung für höhere Schulen und Lehrantritte	Verhältnis der Promotionen am Ende der 6. Klasse, gymnasiale Übertritte, abgeschlossene Lehrverträge	70 bis 75% Übertritte ins Gymnasium bzw. Sekundarschule. 80% erfolgreiche gymnasiale Übertritte. 80 bis 85% abgeschlossene Lehrverträge.

Erläuterungen

- Am Ende der Primarschule schaffen 70 bis 75% aller Schülerinnen und Schüler die Promotion für das Gymnasium bzw. die Sekundarschule.
- 80% aller empfohlenen Schülerinnen und Schüler schaffen die Prüfungen für das Gymnasium.

· Am Ende der 9 Schuljahre haben 90% der Schülerinnen und Schüler eine Lehrstelle oder haben Prüfungen für weiterführende Schulen (z. B. Gymnasium, Handelsschule, Diplommittelschule).



10.5.9 Sprachkompetenz

Dimension	Ergebnis	Indikator	Vorgaben 2007
Ausbildung	Sprachkompetenz	Sprachtests UNI Fribourg	Mindestens gleiches Niveau wie einsprachige Vergleichsschulen. Mindestens 5 Bibliotheksbesuche im Jahr.

Erläuterungen

· Die Schüler der Gemeindeschule Samedan nehmen regelmässig an den Sprachtests der UNI Fribourg teil. Dabei erreichen sie mindestens die gleich guten Resultate wie die einsprachigen Vergleichsschulen.

· Jedes Kind soll mindestens fünf Mal im Jahr die Bibliothek Samedan/Bever besuchen. Damit soll die Lesekompetenz auch ausserhalb der Schule erreicht werden. Die Klassen gehen mit den Lehrkräften an definierten Terminen in die Bibliothek und werden motiviert, auch

privat die Bibliothek zu besuchen. Die Bibliothek registriert diese ausserschulischen Besuche.

10.5.10 Kulturelle Integration

Dimension	Ergebnis	Indikator	Vorgaben 2007
Gesellschaft	Förderung der traditionellen Kultur, aktives Mitmachen im Bereich des Dorflebens	Chalandamarz, romanische Sprache	Chalandamarz-Umzug, -Ball, -Theater. Die Stabstelle Sprache organisiert mind. einen Anlass für die Öffentlichkeit. Schule repräsentiert das Dorf.

Erläuterungen

· Der Chalandamarz ist ein wichtiges Kulturereignis für das Dorf. Die Schule organisiert diesen Anlass auf einem hohen Niveau und trägt so einen massgeblichen Anteil bei an der Traditionswahrung in unserem Dorf.

· Die Stabstelle Sprache fördert vor allem die romanische Sprache. Damit Eltern und Bevölkerung sensibilisiert werden, wird ein Anlass pro Jahr organisiert, der für Schüler und Öffentlichkeit bestimmt ist.

· Die Schule macht im Dorfleben aktiv mit und repräsentiert das Dorf bei Veranstaltungen (wie z.B. in diesem Jahr beim Empfang der nationalen Räte in Pontresina).

B Elektrizitätswerk

Das Budget 2007 des Elektrizitätswerkes Samedan schliesst bei Aufwänden und Erträgen von CHF 4 186 500 ausgeglichen ab. Dies bei Abschreibungen von CHF 316 700 und unentgeltlichen Leistungen zugunsten der Gemeinde von CHF 114 000 (Unterhalt und Stromkosten Strassenbeleuchtung, Personalaufwand). Die entgeltliche Abgabe an die Gemeinde beträgt CHF 269 700. Der budgetierte Cash Flow liegt bei CHF 586 400.

Antrag

Der Gemeindevorstand beantragt Ihnen:

– das Budget des Elektrizitätswerkes Samedan für das Jahr 2007 zu genehmigen.

		Budget 2007		Budget 2006		Rechnung 2005	
		Büdschet 2007		Büdschet 2006		Quint 2005	
		Aufwand Sortidas	Ertrag Entredgias	Aufwand Sortidas	Ertrag Entredgias	Aufwand Sortidas	Ertrag Entredgias
Laufende Rechnung		4'186'500	4'186'500	3'735'000	3'735'000	4'037'957.43	4'037'957.43
Vortrag auf neue Rechnung		0	0	0	0	0.00	0.00
30	Personalaufwand	503'100		491'500		483'583.05	
	Netto Aufwand		503'100		491'500		483'583.05
40	Sachaufwand	2'902'500		2'284'700		2'331'024.39	
	Netto Aufwand		2'902'500		2'284'700		2'331'024.39
50	Sonderaufwand	780'900		958'800		1'223'349.99	
	Netto Aufwand		780'900		958'800		1'223'349.99
70	Betriebsertrag	4'186'500		3'735'000		4'037'957.43	
	Netto Ertrag		4'186'500		3'735'000		4'037'957.43

		Budget 2007		Budget 2006		Rechnung 2005	
		Büdschet 2007		Büdschet 2006		Quint 2005	
		Aufwand	Ertrag	Aufwand	Ertrag	Aufwand	Ertrag
		Sortidas	Entredgias	Sortidas	Entredgias	Sortidas	Entredgias
30	Personalaufwand	503'100		491'500		483'583.05	
301	Löhne	397'500		387'000		380'867.00	
301.00	Löhne	397'500		387'000		380'867.00	
302	Zulagen	25'200		28'100		29'307.50	
302.10	Familienzulage	7'200		8'600		9'600.00	
302.20	Kinderzulage	12'000		13'500		14'495.00	
302.30	Drittleistungen	6'000		6'000		5'212.50	
303/4	Sozialleistungen	72'400		69'400		67'336.30	
303.10	AHV,ALV,IV, EO	24'600		24'000		23'673.35	
303.20	SUVA	4'700		4'600		4'500.45	
303.30	Familienausgleichskasse	7'500		7'300		7'168.05	
304.10	Pensionskasse	33'600		32'500		31'042.80	
304.20	Kranken-Lohnausfallversicherung	2'000		1'000		951.65	
306	Übriger Personalaufwand	8'000		7'000		6'072.25	
306.10	Arbeits- und Schutzkleider	2'000		1'000		1'054.35	
306.20	Weiterbildung, Kurse und Fachtagungen	6'000		6'000		5'017.90	
40	Sachaufwand	2'902'500		2'284'700		2'331'024.39	
310	Energieankauf	2'450'000		1'875'000		1'863'085.00	
310.10	Energieankauf	2'450'000		1'875'000		1'863'085.00	
311	Büroaufwand	23'000		23'000		21'446.65	
311.10	Büromaterial/Drucksachen/EDV	23'000		23'000		21'446.65	
312	Dienstleistungen	21'000		20'000		17'642.84	
312.10	Telefon/Porti/Bank/Post-Spesen	21'000		20'000		17'642.84	
314	Material	14'000		13'700		16'011.05	
314.00	Hilfsmaterial Arbeitsicherheit	500		500		0.00	
314.10	Reinigungsmaterial	1'500		1'200		1'619.35	
314.20	Raumkosten EW-Liegenschaften	7'000		7'000		5'943.70	
314.30	Unterhalt Mobiliar/Einrichtung	5'000		5'000		8'448.00	
315	Fremdleistungen	268'000		220'500		269'451.30	
315.10	Personalaufwand Inst. Kontrollen	25'000		25'000		28'383.80	
315.20	Kabelvermessung	5'000		5'000		0.00	
315.30	Projektierungskosten	10'000		10'000		5'042.60	
315.40	Liegenschaften	10'000		20'000		22'219.40	
315.50	Maschinen	10'000		10'000		3'502.00	
315.60	Wasserwerkanlagen	10'000		10'000		34'732.55	
315.70	Hoch- und Niederspannungsanlagen	40'000		35'000		53'529.95	
315.80	Verteilnetz	150'000		95'000		116'556.25	
315.90	Rundsteuerung	3'000		3'000		732.00	
315.95	Fahrzeugunterhalt	5'000		7'500		4'752.75	

	Budget 2007		Budget 2006		Rechnung 2005	
	Büdschet 2007 Aufwand Sortidas	Ertrag Entredgias	Büdschet 2006 Aufwand Sortidas	Ertrag Entredgias	Quint 2005 Aufwand Sortidas	Ertrag Entredgias
316 Sachversicherungen	36'000		35'000		34'813.50	
316.10 Sachversicherungen	33'000		32'000		32'209.80	
316.20 Gebäude	3'000		3'000		2'603.70	
317 Mieten/Benutzungsentschädigung	1'500		1'500		1'260.00	
317.10 Gebäude, Trafostationen, Kabinen	1'500		1'500		1'260.00	
318 Vergütungen und Spesen	9'500		10'500		6'527.65	
318.00 Verwaltungskommission	5'000		5'000		4'330.00	
318.20 Reisen und Verpflegung	3'000		3'000		1'403.90	
318.30 Fahrzeugentschädigung	500		500		0.00	
318.40 Diverse Unkosten	1'000		2'000		793.75	
319 Gebühren	10'500		9'500		9'559.55	
319.10 Eidg. Starkstrominspektorat	2'000		2'000		1'323.00	
319.20 Eichgebühren	5'000		4'000		4'881.35	
319.30 Fahrzeuggebühren	3'500		3'500		3'355.20	
320 Übriger Sachaufwand	69'000		76'000		91'226.85	
320.10 Anschaffungen Werkzeuge, Instrumente	12'000		15'000		16'140.10	
320.20 Anschaffung Mobiliar	1'000		1'000		716.00	
320.30 Anschaffung EDV	16'000		10'000		26'852.20	
320.40 Zähler und Rundsteuerempfänger	40'000		50'000		47'518.55	
320.90 Übriger Betriebsaufwand	1'000		1'000		0.00	
50 Sonderaufwand	780'900		958'800		1'223'349.99	
350 Zinsen	53'000		31'000		20'197.15	
350.20 Darlehenszinsen	50'000		28'000		16'938.60	
350.30 Kontokorrentzinsen	3'000		3'000		3'258.55	
351 Abschreibungen	316'700		246'800		255'592.55	
351.10 Ordentliche Abschreibungen	316'700		246'800		255'592.55	
351.20 Ausserordentliche Abschreibungen	0		0		0.00	
353 Beiträge	27'500		32'500		20'941.70	
353.10 Beiträge und Abgaben	20'000		25'000		14'192.70	
353.20 Sponsoring Veranstaltungen	7'500		7'500		6'749.00	
362 Abgaben Gemeinde	383'700		648'500		926'618.59	
362.00 Entgeltliche Abgabe Gemeinde	269'700		483'500		798'460.84	
362.10 Unterhalt Strassenbeleuchtung	35'000		70'000		34'615.95	
362.20 Stromkosten Strassenbeleuchtung	59'000		60'000		58'357.55	
362.21 Stromkostenanteil Eisplatz	0		15'000		14'170.65	
362.25 Personalaufwand EWS	20'000		20'000		21'013.60	

	Budget 2007		Budget 2006		Rechnung 2005	
	Büdschet 2007 Aufwand Sortidas	Ertrag Entredgias	Büdschet 2006 Aufwand Sortidas	Ertrag Entredgias	Quint 2005 Aufwand Sortidas	Ertrag Entredgias
70	Betriebsertrag	4'186'500		3'735'000		4'037'957.43
410	Ertrag aus dem Energiegeschäft	3'990'000		3'550'000		3'597'156.53
410.30	Stromverkauf	3'990'000		3'550'000		3'597'156.53
430	Ertrag aus Leistungen für Dritte	58'000		43'500		231'465.40
436.10	Materialverkauf Netz	15'000		10'000		101'245.90
436.20	Haus- / Bauanschlussbeiträge	10'000		7'500		94'892.00
436.30	Installationskontrollen	25'000		18'000		27'327.50
436.60	Beitrag ARA Sarinera Sax	8'000		8'000		8'000.00
453	Kapitalertrag	0		0		218.95
453.20	Zinsertrag Wertschriften	0		0		103.25
453.30	Zinsertrag Kontokorrent	0		0		115.70
457	Ertrag aus eigenen Liegenschaften	81'500		83'000		79'700.00
457.10	Mietzins aus eigenen Liegenschaften	81'500		83'000		79'700.00
460	Aufwandminderung	57'000		58'500		65'820.50
467.00	Interne Verrechnung Personal	45'000		45'000		49'519.90
467.10	Vergütung der Personalversicherung FAK	12'000		13'500		16'300.60
480	Übriger Betriebsertrag	0		0		63'596.05
480.90	Sonstige Einnahmen	0		0		63'596.05

		Budget 2007		Budget 2006		Rechnung 2005	
		Büdschet 2007		Büdschet 2006		Quint 2005	
		Aufwand	Ertrag	Aufwand	Ertrag	Aufwand	Ertrag
		Sortidas	Entredgias	Sortidas	Entredgias	Sortidas	Entredgias
Investitionsrechnung							
500	Ausgaben Investitionsrechnung	1'640'000		2'510'000			
501.10	Wasserwerkanlagen Anteil 2007	1'335'000		2'435'000			
501.12	Zähler	25'000		25'000			
501.13	Erweiterung Trafostation Cho d'Punt	0		0			
501.14	Verteilnetz-/Kabinen	180'000		50'000			
501.15	Netzplandigitalisierung	100'000		0			